



**PROJEKT  
STRATEGIA GMINY  
WIJEWO NA LATA  
2024-2034**



Opracowanie:  
Urząd Gminy Wijewo

Strategię Rozwoju Gminy Wijewo na lata 2024-2034 opracowano w oparciu o materiały źródłowe wydziałów Urzędu Gminy oraz gminnych jednostek organizacyjnych.

Strategia Rozwoju Gminy Wijewo na lata 2024-2034 zawiera dane według stanu na 31 grudnia 2021 roku, o ile nie zaznaczono inaczej w projekcie.

## Spis treści

<b>WPROWADZENIE</b> .....	5
<b>STAN I WYZWANIA ROZWOJU GMINY WIJEWO</b> .....	9
<b>1. Wnioski z diagnozy warunków społecznych</b> .....	10
<b>2. Wnioski z diagnozy sytuacji gospodarczej</b> .....	10
<b>2. Wnioski z diagnozy sytuacji przestrzennej</b> .....	11
<b>4. Jakość życia w Gminie – wyniki badań ankietowych</b> .....	14
<b>4.1. Ocena sytuacji Gminy</b> .....	14
Najlepiej oceniane: .....	15
Najgorzej oceniane:.....	15
Społeczeństwo .....	15
• Zadowolenie z usług świadczonych przez Urząd Gminy (38 odp.) .....	15
• Funkcjonalność budynków administracji publicznej (38 odp.).....	15
• Bezpieczeństwo publiczne na terenie gminy (38 odp.).....	15
• Dostęp do specjalistycznej opieki medycznej (69 odp.) .....	15
Gospodarka .....	15
• Dostęp do usług na terenie gminy (38 odp.) .....	15
• Połączenia komunikacyjne z innymi gminami i miastami (48 odp.).....	15
Środowisko i Przestrzeń .....	15
• Estetyka gminy (45 odp.).....	15
• Świadomość ekologiczna mieszkańców (22 odp.).....	15
• Czystość wód powierzchniowych i terenów przylegających (23 odp.).....	15
Infrastruktura Techniczna .....	15
• Stan dróg w gminie (42 odp.).....	15
• Bezpieczeństwo przy głównych drogach w związku z ruchem aut osobowych i ciężarowych (29 odp.).....	15
Turystyka i Rekreacja.....	15
• Poziom bazy turystyczno wypoczynkowej (43 odp.) .....	15
• System ścieżek rowerowych (65 odp.).....	15
Edukacja i Kultura.....	15
• Dostęp do edukacji w szkołach podstawowych (41 odp.) .....	15
• Dojazd do szkół ponadpodstawowych (32 odp.) .....	15
<b>4.2. Pożądane priorytety rozwojowe</b> .....	16
<b>5. Analiza SWOT z uwzględnieniem elementów partycypacji społecznej</b> .....	17
<b>STRATEGICZNE KIERUNKI ROZWOJU GMINY WIJEWO</b> .....	19
<b>1. Misja i wizja</b> .....	20

<b>2.Cele strategiczne rozwoju w wymiarze społecznym, gospodarczymi przestrzennym. Kierunki działań podejmowanych dla osiągnięcia celów strategicznych. Oczekiwane rezultaty planowanych działań oraz wskaźniki ich osiągnięcia</b> .....	21
<b>3.Model struktury funkcjonalno-przestrzennej Gminy Wijewo</b> .....	28
<b>4.Ustalenia i rekomendacje w zakresie kształtowania i prowadzenia polityki przestrzennej w Gminie</b> .....	29
<b>5.Spójność kierunków rozwoju Gminy z kierunkami wynikającymi ze strategii rozwoju województwa. Obszary strategicznej interwencji określone w strategii rozwoju województwa wraz z zakresem planowanych działań</b> .....	32
<b>6.System realizacji strategii, w tym wytyczne do sporządzenia dokumentów wykonawczych.</b> .....	35
<b>7.Ramy finansowe i źródła finansowania</b> .....	36
<b>ZAŁĄCZNIKI</b> .....	39
<b>1. Diagnoza sytuacji przestrzennej gminy</b> .....	41
<b>1.1 Uwarunkowania ogólne</b> .....	41
<b>1.2 Planowanie i zagospodarowanie przestrzenne</b> .....	43
<b>1.3 Zasoby naturalne</b> .....	44
<b>1.4. Zasoby infrastrukturalne</b> .....	46
<b>1.5. Potencjał turystyczno-rekreacyjny</b> .....	50
<b>2. Diagnoza sytuacji gospodarczej gminy</b> .....	53
<b>2.1. Gospodarka i przedsiębiorczość</b> .....	53
<b>2.2. Stan finansów samorządowych</b> .....	55
<b>3. Diagnoza sytuacji społecznej gminy</b> .....	57
<b>3.1. Struktura i organizacja społeczna</b> .....	57
<b>3.2.Oświata i wychowanie</b> .....	60
<b>3.3. Opieka zdrowotna i pomoc społeczna</b> .....	63
Przychodnia Lekarska "Sanatio" - Lekarz rodzinny.....	63
<b>3.4. Bezpieczeństwo publiczne</b> .....	67
<b>3.5. Organizacje pozarządowe</b> .....	69
<b>3.6. Kultura i sport</b> .....	70
W ramach Gminnego Ośrodka Kultury odbywają się zajęcia w sekcjach: grupa mażoretek, grupa cheerleaderek „Alebabki 40+”, zajęcia fitness, zajęcia jogi. Odbywają się również zajęcia plastyczne, zajęcia robótek ręcznych, zajęcia ruchowe dla dzieci.....	70
<b>Załącznik 2: Wzór ankiety</b> .....	73
<b>Załącznik 3: Tabela ewaluacyjna</b> .....	79

# WPROWADZENIE



Strategia Rozwoju Gminy Wijewo jest formalnym dokumentem, który określa strategiczne kierunki rozwoju Gminy na lata 2024-2034. Jest zgodna z innymi regulacjami planistyczno-strategicznymi, obowiązującymi w Gminie. Dokument będzie nadrzędny względem dokumentów sektorowych dotyczących obszaru Gminy Wijewo, jednocześnie będzie spełniał spójność z dokumentami wyższego rzędu – tj. Strategią rozwoju województwa wielkopolskiego. Strategia Gminy Wijewo będzie wyznaczała ramy czasowe dla planów i programów powstających w Gminie podczas jej obowiązywania.

Strategia Rozwoju Gminy Wijewo na lata 2024-2034 została opracowana na podstawie aktualnych dokumentów planistycznych, sprawozdań oraz danych statystycznych. Diagnoza strategiczna została wzbogacona o analizę ankiet wypełnianych przez mieszkańców. Ważnym źródłem informacji były warsztaty strategiczne, w których uczestniczyli przedstawiciele, organizacji senioralnych, Radni, pracownicy Urzędu Gminy oraz kierownicy jednostek organizacyjnych.

Podstawowym dokumentem prawnym określającym zadania Gminy, na którym opierano się podczas przygotowywania Strategii, jest ustawa z dnia 8 marca 1990 r. o samorządzie gminnym. Dokument został sporządzony z uwzględnieniem zapisów ustawy z dnia 15 lipca 2020 r. o zmianie ustawy o zasadach prowadzenia polityki rozwoju oraz niektórych innych ustaw (Dz.U. 2020 r. poz. 1378).

Kluczowym elementem prac strategicznych było doradztwo i wsparcie oraz udział zespołu w warsztacie strategicznym mającym na celu opracowanie projektu strategii rozwoju Gminy Wijewo na lata 2024-2034. W warsztatach wzięli udział przedstawiciele poszczególnych referatów urzędu gminy.

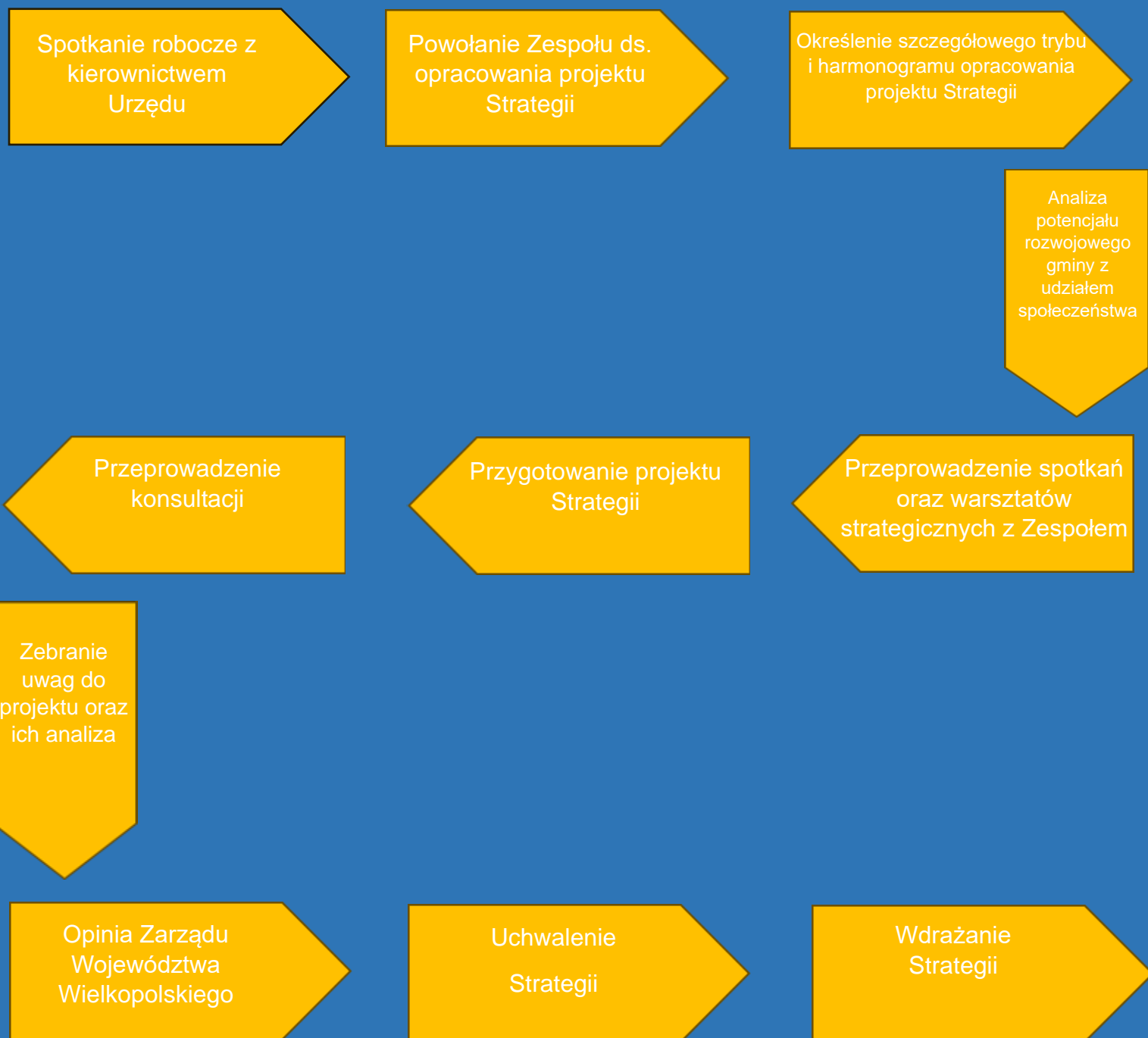
- Aleksandra Mikołajczuk – referat ds. obywatelskich i organizacyjnych
- Daria Kasperska - referat ds. obywatelskich i organizacyjnych
- Waldemar Skrzypczak – referat budownictwa, rolnictwa i ochrony środowiska
- Magdalena Wojciech – referat finansów
- Patrycja Babuszkiewicz – referat ds. inwestycji, rolnictwa i rozwoju wsi

Zespół ds. opracowania projektu Strategii Rozwoju Gminy Wijewo na lata 2024-2034 wspierali również Radni Rady Gminy Wijewo, Przedstawiciele jednostek organizacyjnych, Sołtysi wsi Gminy Wijewo, Kierownicy Referatów Urzędu Gminy Wijewo.

Prace nad Strategią rozpoczęły się w lipcu 2023 roku. Szczegółowy tryb i harmonogram pracy nad dokumentem przyjęto uchwałą nr LI/378/2023 Rady Gminy Wijewo z dnia 17 sierpnia 2023r. w sprawie określenia szczegółowego trybu i harmonogramu opracowania projektu Strategii Rozwoju Gminy Wijewo na lata 2024-2034.

Przed procesem formułowania strategii przeprowadzono analizę sytuacji społeczno-gospodarczej gminy, którą pogłębiono poprzez spotkania z kierownikami urzędu oraz wyniki ankiet mieszkańców. Na tej podstawie zidentyfikowano obszary problemowe. Uzupełnieniem danych wykorzystanych do diagnozy sytuacji gminy były warsztaty diagnostyczne, które polegały na spojrzeniu na problem z różnych perspektyw, wykraczających poza przyjęte schematy. Następnie odbyły się warsztaty strategiczne, których głównym priorytetem było sformułowania celów i działań strategicznych i operacyjnych, których realizacja wpłynęła na osiągnięcie wyznaczonych celów. Projekt strategii został opracowany we wrześniu 2023 r. Projekt Strategii Gminy Wijewo został następnie przekazany do konsultacji społecznych. W końcowym etapie projekt przedłożono Zarządowi Województwa Wielkopolskiego w celu wydania opinii dotyczącej sposobu uwzględnienia ustaleń i rekomendacji w zakresie kształtowania i prowadzenia polityki przestrzennej w województwie określonych w strategii rozwoju województwa.

Poniżej przedstawiono poszczególne etapy procesu prac nad Strategią Rozwoju Gminy Wijewo na lata 2024-2034:



Rysunek 1 Etapy procesu prac na Strategią Rozwoju

Źródło: opracowanie własne



# STAN I WYZWANIA ROZWOJU GMINY

## WIJEWO



## 1. Wnioski z diagnozy warunków społecznych

Diagnoza warunków społecznych wskazuje, że Gmina Wijewo ma 3 747 mieszkańców, z czego 49,5% stanowią kobiety, a 50,5% mężczyźni. W latach 2002-2022 odnotowano wzrost mieszkańców o 9,6%. Średni wiek mieszkańców wynosi 37,1 lat i jest mniejszy od średniego wieku mieszkańców województwa wielkopolskiego oraz znacznie mniejszy od średniego wieku mieszkańców całej Polski. Przyrost naturalny utrzymuje się na poziomie 2. Odpowiada to przyrostowi naturalnemu 0,53 na 1000 mieszkańców gminy Wijewo. W 2021 roku urodziło się 45 dzieci, w tym 48,9% dziewczynek i 51,1% chłopców. W 2021 roku zarejestrowano 22 zameldowań w ruchu wewnętrznym oraz 39 wymeldowań, w wyniku czego saldo migracji wewnętrznych wynosi dla gminy Wijewo wskaźnik ujemny. Należy więc wziąć pod uwagę działania zachęcające mieszkańców do pozostawania w Gminie i zapewnić im jak największe możliwości zaspokajania potrzeb, których szukają w innych jednostkach. Utrzymujący się na wysokim poziomie przyrost naturalny, wywiera pozytywny wpływ na zwiększanie liczby ludności. Wynika z tego, że mieszkańcy decydują się na założenie lub powiększenie rodziny, na co wpływ ma zapotrzebowanie dostępu do opieki nad dziećmi do lat 3 oraz pozostałych usług społecznych.

## 2. Wnioski z diagnozy sytuacji gospodarczej

Sytuacja gospodarcza Gminy jest bezpośrednio uzależniona od jej poziomu przedsiębiorczości, który określić można m.in. na podstawie analizy liczby podmiotów gospodarczych funkcjonujących na jej terenie. W gminie Wijewo na 1000 mieszkańców pracuje 154 osób. 42,8% wszystkich pracujących ogółem stanowią kobiety, a 57,2% mężczyźni. Bezrobocie rejestrowane w gminie Wijewo wynosiło w 2022 roku 2,4% (2,4% wśród kobiet i 2,4% wśród mężczyzn) pod względem tego wskaźnika Gmina wyróżnia się pozytywnie na tle województwa. Corocznie zwiększa się liczba nowych przedsiębiorstw i przewyższa ona liczbę firm wyrejestrowywanych. W 2021 roku przeciętne miesięczne wynagrodzenie brutto w gminie Wijewo wynosiło 5 274,63 PLN, co odpowiada 87,90% przeciętnego miesięcznego wynagrodzenia brutto w Polsce. Wśród aktywnych zawodowo mieszkańców gminy Wijewo 253 osób wyjeżdża do pracy do innych gmin, a 124 pracujących przyjeżdża do pracy spoza gminy - tak więc saldo przyjazdów i wyjazdów do pracy wynosi -129. 22,3% aktywnych zawodowo mieszkańców gminy Wijewo pracuje w sektorze rolniczym (rolnictwo, leśnictwo, łowiectwo i rybactwo), 48,3% w przemyśle i budownictwie, a 15,8% w sektorze usługowym (handel, naprawa pojazdów, transport, zakwaterowanie i gastronomia, informacja i komunikacja) oraz 1,4% pracuje w sektorze finansowym (działalność finansowa i ubezpieczeniowa, obsługa rynku nieruchomości).

Analizując stan finansów samorządowych, można zauważyć, że dochody budżetu gminy Wijewo na przestrzeni lat 2017-2022 wzrosły z 18,6 mln zł do 29,4 mln zł co przełożyło się także na wzrost dochodów ogółem w przeliczeniu na 1 mieszkańca z 4,9 tys. zł na 7,8 tys. zł. W roku 2022 dochód ogółem w przeliczeniu na 1 mieszkańca był wyższy od średniej wojewódzkiej – 7,2 tys. zł a także od średniej

powiatowej – 6,3 tys. zł.

W dochodach własnych Gminy Wijewo największe znaczenie mają dochody z tytułu udziału w podatku dochodowym od osób fizycznych (PIT), które w badanym okresie dynamicznie wzrastały. W roku 2017 wynosiły 1,5 mln zł a w roku 2022 5,5mln zł (zawierało się w tym dodatkowe wsparcie dla samorządów w postaci dodatkowego udziału w PIT na rok 2022, wynoszące dla Gminy Wijewo 2,8 mln zł.) Drugim źródłem dochodów własnych gminy co do wielkości jest podatek od nieruchomości, który w roku 2017 wynosił 1,2 mln zł a w roku 2022 już 2,4 mln zł. Wśród pozostałych dochodów Gminy Wijewo wymienić można: podatek od środków transportowych, podatek rolny, udziały w podatku dochodowym od osób prawnych, wpływy z opłat: miejscowej, eksploatacyjnej, skarbowej.

W roku 2022 wykonane dochody budżetu gminy w wysokości 29,4mln zł stanowiły 101,84 % dochodów planowanych. Natomiast wydatki w wysokości 26,9mln zł stanowiły 82,59% zaplanowanych na ten rok wydatków. Poziom zadłużenia Gminy Wijewo na koniec roku 2022 wynosił 10.326.696,41zł, w tym kredyty 1.939.000zł oraz pożyczki 8.387.671,00 zł. Wieloletnia prognoza finansowa Gminy Wijewo sięga roku 2042, w którym to zaplanowano spłatę ostatnich rat zadłużenia.

Największy udział wydatków inwestycyjnych w wydatkach ogółem w badanym okresie wystąpił w roku 2018. Największą inwestycją w roku 2018 była budowa sieci kanalizacji w miejscowości Brenno. Podobnie w roku 2021 budowano sieć kanalizacji sanitarnej w miejscowości Potrzebowo. W badanym okresie wydatki inwestycyjne dotyczyły głównie rozbudowy sieci kanalizacji w Gminie Wijewo, modernizacji Wiejskich Domów Kultury, przebudowy dróg oraz tworzenia miejsc służących rekreacji mieszkańców Gminy.

## 2. Wnioski z diagnozy sytuacji przestrzennej

Gmina Wijewo położona jest w południowo-zachodniej części województwa wielkopolskiego, przy granicy z województwem lubuskim. Razem z Gminami Włoszakowice, Świąciechowa, Lipno, Rydzyna, Krzemieniewo, Osieczna tworzy powiat leszczyński.

Gmina Wijewo graniczy z 4 gminami: Sława (woj. lubuskie, pow. wschowski), Wschowa (woj. lubuskie, pow. wschowski), Przemęt (woj. wielkopolskie, pow. wolsztyński) i Włoszakowice (woj. wielkopolskie, pow. leszczyński).

Obszar Gminy zajmuje 61,4 km<sup>2</sup>. Położenie pomiędzy dwoma dużymi ośrodkami miejskimi – Poznaniem i Wrocławiem, jest dużym atutem, którego potencjał nieco osłabia odległość względem najbliższej drogi szybkiego ruchu – S5 przebiega około 20 km na wschód od Gminy. W Gminie Wijewo nie funkcjonuje publiczny transport zbiorowy. Funkcjonują przewozy prywatnych przewoźników.

W gminie Wijewo, dwie miejscowości wyróżniają się na tle pozostałych ze względu na liczbę mieszkańców, są to miejscowości Wijewo oraz Brenno. W wymienionych miejscowościach zlokalizowane są obiekty głównych kierunków życia społecznego: oświata, opieka zdrowia, kultura i sport. Wspomniane miejscowości sąsiadują ze sobą, łączy ich droga powiatowa, ul. Powstańców Wielkopolskich. Zlokalizowane są w różnych centrum Gminy, dzięki czemu pozostałe wsie leżą nie dalej niż 5 km od nich. Co więcej, obiekty infrastrukturalne, w tym budynki (często zabytkowe) stwarzają duży potencjał do ustanowienia w nich pewnego rodzaju centrów

obszarów, gdzie mieszkańcy będą mogli rozwijać swoje aktywności, a także korzystać z usług np. w zakresie wynajmu tych pomieszczeń na wydarzenia lokalne i imprezy okolicznościowe.

Większość powierzchni Gminy stanowią grunty użytkowane jako rolnicze (ca 68%). Lasy i tereny zadrzewione stanowią ca 17% obszaru, tereny zabudowane tylko ca 5,5 %, a niecałe 6% zajmują grunty pod wodami: jeziora i rowy.

Zdecydowanym atutem gminy Wijewo są jej walory przyrodnicze. Położenie w obszarze Przemęckiego Parku Krajobrazowego, w który wpisane są łańcuchy jezior rynnowych, warunkuje wysoki potencjał turystyczny i rekreacyjny gminy. Warunki przyrodnicze pozwalają na rozwój żeglarstwa śródlądowego, kajakarstwa, wędkarstwa. Połączenie tych walorów z elementami krajobrazu kulturowego, decyduje o dużych możliwościach rozwoju turystyki.

Elementy infrastruktury turystycznej, choć wymagają modernizacji, stanowią dodatkową atrakcję. Tereny należące do Gminy posiadają jeszcze większy potencjał, m.in. związany z możliwością rozwoju plaży w Brennie - Ostrów.

Wizytówką obszaru są zdecydowanie jeziora, których na terenie gminy jest 6. Atrakcje turystyczne leżące w odległych zakątkach Gminy Wijewo, bywają trudno dostępne dla turystów, którzy jako środek transportu coraz częściej wybierają rower. Brak połączonej sieci ścieżek pieszo-rowerowych jest zdecydowaną barierą rozwoju i wzrostu popularności tych punktów. Zagrożeniem dla dalszego rozwoju turystycznego mogą być zmiany klimatyczne, skutkujące m.in. suszą, zanikaniem jezior, a także ich zarastanie, będące często wynikiem zanieczyszczenia, m.in. z obszarowych źródeł rolniczych.

Gmina Wijewo posiada ciekawą ofertę szlaków pieszych, rowerowych, które łącząc się ze szlakami na terenie gminy Przemęt stanowią bardzo dobrą atrakcję turystyczną.

Analizując możliwości terenowe, tj. sieć jezior połączonych kanałami wodnymi oraz otaczających je dużych obszarów leśnych i polnych z istniejącą infrastrukturą drogową istnieje możliwość dostosowania tych terenów do potrzeb współczesnego turysty, zapewniając ofertę szlaków kajakowych, pieszych, rowerowych konnych, co zwiększyłyby atrakcyjność obszaru.

Analizując dostęp do podstawowej infrastruktury technicznej, widoczny jest stały postęp jej rozwoju. Jediną miejscowością, która nie posiada zbiorowego zaopatrzenia w wodę jest sołectwo Przylesie, natomiast sieć kanalizacji sanitarnej znajduje się w trzech sołectwach: Wijewo, Brenno i Potrzebowo.

Podmiotem odpowiedzialnym za zaopatrzenie w wodę jest Międzygminny Związek Wodociągów i Kanalizacji Wiejskich we Wschowie, natomiast za odprowadzanie ścieków na terenie Gminy Wijewo odpowiedzialny jest Gminny Zakład Komunalny w Wijewie. Do Gminy nie została doprowadzona sieć gazowa.

Szkielet układu komunikacyjnego w gminie Wijewo stanowią droga wojewódzka (nr 305) i drogi powiatowe. Ich uzupełnieniem jest sieć dróg gminnych publicznych, o łącznej długości ca 33 km oraz sieć dróg śródpolnych, nieutwardzonych. Na podstawie przeprowadzanych przeglądów, stwierdza się konieczność budowy, rozbudowy i remontu części dróg należących do Gminy. Budowy i rozbudowy wymagają również tereny na potrzeby parkingowe mieszkańców oraz turystów.



*Źródło: wykonanie własne na podstawie danych z Systemu Informacji Przestrzennej Gminy Wijewo*

W miejscach nieobjętych planami, gospodarka przestrzenna prowadzona jest w oparciu o decyzje o warunkach zabudowy. Mały udział powierzchni objętej miejscowymi planami zagospodarowania przestrzennego, a co za tym idzie lokalizowanie zabudowy na podstawie decyzji, może prowadzić do chaosu urbanistycznego. Rezultatem takiego postępowania jest niekontrolowany rozwój zabudowy letniskowej i samowole budowlane, występujące w Gminie, głównie w miejscowościach przyjeziornych.

## **4. Jakość życia w Gminie – wyniki badań ankietowych**

Na potrzeby diagnozy stanu społeczno-gospodarczego w Gminie Wijewo przeprowadzono badania ankietowe. Mieszkańcy wypełniali ankiety w formie kwestionariusza on-line oraz w postaci tradycyjnej – papierowej. Kwestionariusz ankiety zawierał pytania otwarte oraz zamknięte. Ich celem było poznanie opinii dotyczącej jakości życia w Gminie, potrzeb mieszkańców oraz określenia priorytetów rozwojowych na najbliższe lata. Respondenci składali odpowiedzi od 18 sierpnia do 22 września 2023 roku. Łączna liczba przekazanych odpowiedzi wynosiła 120. W badaniu wzięło udział kobiet 88 (73,30%) oraz mężczyzn 32 (26,70%). Najsilniej reprezentowana była grupa wiekowa 26-35 lat (36 odpowiedzi, tj. 30,00%). Na pytania odpowiadała także młodzież oraz seniorzy. Zdecydowana większość ankietowanych 62 (51,70%) zatrudniona była na umowę o pracę bądź inną. Swoje odpowiedzi przekazali także przedsiębiorcy, rolnicy, emeryci i renciści, uczniowie oraz osoby bezrobotne. Wzór ankiety dla mieszkańca stanowi załącznik 2 do opracowania.

### **4.1. Ocena sytuacji Gminy**

Skala ocen jaką mogli przyporządkować respondenci wynosiła od 1 do 5, przy czym 5 stanowiło najwyższą ocenę, a 1 było oceną najniższą. Dostępne również było pole „Nie mam zdania” / „Nie dotyczy”. Ankietowani udzielali odpowiedzi w następujących obszarach tematycznych: Społeczeństwo, Gospodarka, Środowisko i Przestrzeń, Infrastruktura Techniczna, Turystyka i Rekreacja, Edukacja i Kultura.

Analizując wyniki ankiety, najwięcej dysponentów wyraża zadowolenie bądź niezadowolenie w kategoriach odpowiedzi, które dotyczą danej grupy wiekowej. Ponadto, mieszkańcy zostali zapytani o wskazanie wizytówki Gminy Wijewo. Większość odpowiedzi dotyczyła zasobów naturalnych – jezior, terenów zielonych. Mieszkańcy zdecydowanie doceniają walory przyrodnicze, kontakt z przyrodą. Zwracają również uwagę na tworzenie ścieżek rowerowych, pieszych oraz miejsc do rekreacji i wypoczynku. W perspektywie 10 lat ankietowani określają Gminę Wijewo jako krainę blisko przyrody, ale idąca z duchem czasu w kwestiach gospodarczych i społecznych. Podkreślają rozwój turystyki i szeroko pojętych usług przy jednoczesnej jak najmniejszej ingerencji w środowisko. Przede wszystkim określają

gminę jako prężnie rozwijającą się. Na pytanie o źródła dochodów mieszkańców odpowiedzi respondentów są zróżnicowane. Najczęściej pojawia się turystyka, nowe miejsca pracy w małych przedsiębiorstwach, rzemiosło oraz rolnictwo.

	Najlepiej oceniane:	Najgorzej oceniane:
Spółeczeństwo	<ul style="list-style-type: none"> <li>Zadowolenie z usług świadczonych przez Urząd Gminy (38 odp.)</li> <li>Funkcjonalność budynków administracji publicznej (38 odp.)</li> <li>Bezpieczeństwo publiczne na terenie gminy (38 odp.)</li> </ul>	<ul style="list-style-type: none"> <li>Dostęp do specjalistycznej opieki medycznej (69 odp.)</li> <li>Dostęp do żłobków/klubów malucha (46 odp.)</li> </ul>
Gospodarka	<ul style="list-style-type: none"> <li>Dostęp do usług na terenie gminy (38 odp.)</li> </ul>	<ul style="list-style-type: none"> <li>Połączenia komunikacyjne z innymi gminami i miastami (48 odp.)</li> </ul>
Środowisko i Przestrzeń	<ul style="list-style-type: none"> <li>Estetyka gminy (45 odp.)</li> <li>Jakość powietrza (44 odp.)</li> <li>Walory Środowiska przyrodniczego (39 odp.)</li> </ul>	<ul style="list-style-type: none"> <li>Świadomość ekologiczna mieszkańców (22 odp.)</li> <li>Czystość wód powierzchniowych i terenów przylegających (23 odp.)</li> </ul>
Infrastruktura Techniczna	<ul style="list-style-type: none"> <li>Stan dróg w gminie (42 odp.)</li> </ul>	<ul style="list-style-type: none"> <li>Bezpieczeństwo przy głównych drogach w związku z ruchem aut osobowych i ciężarowych (29 odp.)</li> </ul>
Turystyka i Rekreacja	<ul style="list-style-type: none"> <li>Poziom bazy turystyczno wypoczynkowej (43 odp.)</li> <li>Atrakcyjność turystyczną gminy (37 odp.)</li> </ul>	<ul style="list-style-type: none"> <li>System ścieżek rowerowych (65 odp.)</li> <li>Ofertę spędzania czasu wolnego na terenie gminy dla młodzieży (42 odp.)</li> </ul>
Edukacja i Kultura	<ul style="list-style-type: none"> <li>Dostęp do edukacji w szkołach podstawowych (41 odp.)</li> </ul>	<ul style="list-style-type: none"> <li>Dojazd do szkół ponadpodstawowych (32 odp.)</li> </ul>

Tabela 1 Najlepiej i najgorzej oceniane elementy w poszczególnych obszarach według ankietowanych

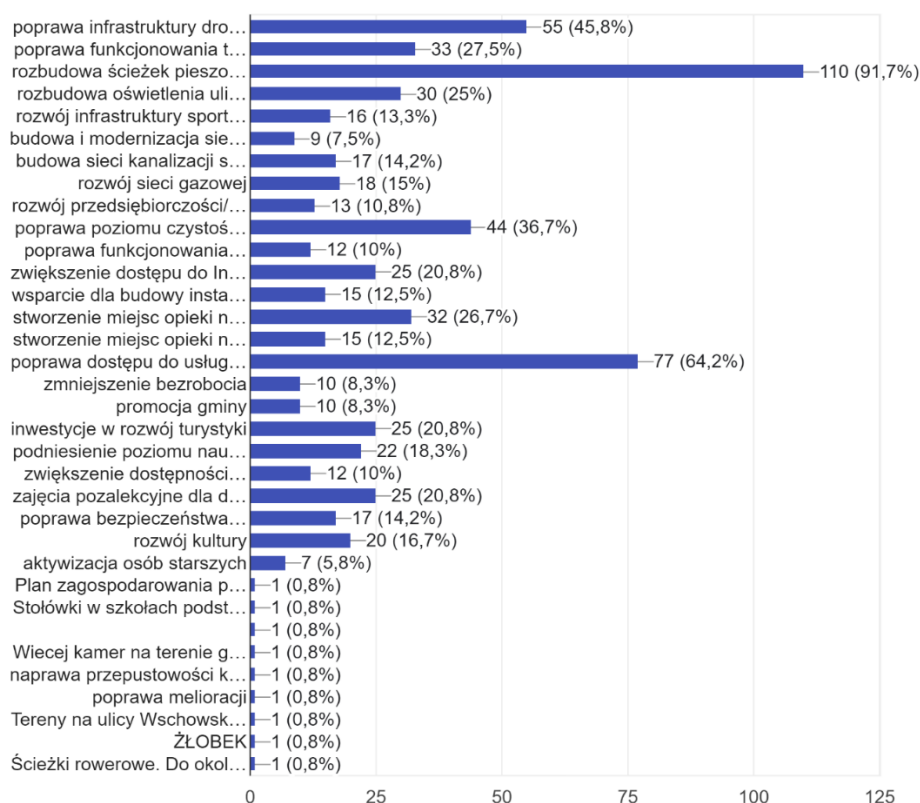
Źródło: Opracowanie wyników ankiet wśród mieszkańców

## 4.2. Pożądane priorytety rozwojowe

Badanie ankietowe przewidywało również określenie głównych, zdaniem mieszkańców, priorytetów rozwojowych dla Gminy Wijewo. Mieszkańcy poproszeni zostali o zaznaczenie 5 elementów, które według nich powinny zostać poprawione w pierwszej kolejności. Wśród innych częściej powtarzających się odpowiedzi wyróżnia się:

- rozbudowa ścieżek pieszo-rowerowych 110 (91,70%)
- poprawa dostępu do usług medycznych 77 (64,20%)
- poprawa infrastruktury drogowej (chodników, dróg)
- poprawa poziomu czystości wód powierzchniowych i podziemnych 44 (36,70%)
- poprawa funkcjonowania transportu zbiorowego 33 (27,50%)

Pokrywa się to z wnioskiem z innej części ankiety, gdzie mieszkańcy najniżej ocenili dostęp do usług medycznych. Priorytetem według respondentów jest również turystyka: rozwój szlaków turystycznych pieszych i rowerowych oraz poprawa poziomu czystości wód. Na poniższym wykresie zaznaczono wyniki ankiet w zakresie wskazywanych przez mieszkańców priorytetów rozwojowych.



Wykres 1 Pożądane priorytety rozwojowe według ankietowanych

Źródło: opracowanie własne na podstawie wyników ankiet



## 5. Analiza SWOT z uwzględnieniem elementów partycypacji społecznej

Analiza SWOT jest powszechnie wykorzystywana w jednostkach administracji publicznej jako narzędzie diagnozy strategicznej. Pozwala ona porównać silne i słabe strony jednostki wynikające z otoczenia wewnętrznego, z szansami i zagrożeniami dla rozwoju płynącymi z otoczenia zewnętrznego, a także określić ich wzajemne oddziaływanie. Analizy dokonano w oparciu o:

- wnioski z opisu charakterystyki Gminy;
- dane liczbowe, opisowe i przestrzenne pozyskane z Gminy oraz ze źródeł zewnętrznych;
- wyniki badań ankietowych przeprowadzonych wśród mieszkańców Gminy;

Analizę SWOT dla Gminy Wijewo przedstawia poniższe zestawienie.

SILNE STRONY	SŁABE STRONY
<ul style="list-style-type: none"> <li>• Sukcesy sportowe stowarzyszeń;</li> <li>• Wielowymiarowa promocja Gminy, rozwinięta również w mediach społecznościowych;</li> <li>• Bardzo niski udział bezrobotnych zarejestrowanych w liczbie ludności w wieku produkcyjnym;</li> <li>• Posiadanie przez Gminę gruntów stwarzających potencjał do rozwoju zabudowy;</li> <li>• Skuteczność w pozyskiwaniu środków zewnętrznych na inwestycje w Gminie;</li> <li>• Rozwinięte tereny rekreacyjno-wypoczynkowe z szeroką bazą gastronomiczną oraz noclegową;</li> <li>• Walory historyczne, kulturowe oraz zabytkowe;</li> <li>• Występowanie łańcuchów jezior, stanowiących potencjał do uprawiania sportów wodnych;</li> <li>• Wysokie walory przyrodnicze, liczne jeziora oraz pomosty;</li> <li>• Modernizacja licznych odcinków dróg wraz z elementami infrastruktury przydrożnej;</li> <li>• Większość sal wiejskich wyremontowana, i zagospodarowana, wykorzystana w sposób integrujący mieszkańców oraz osoby spoza</li> </ul>	<ul style="list-style-type: none"> <li>• Niezadowalający dostęp do specjalistycznej opieki medycznej oraz brak stacjonującej karetki pogotowania na terenie Gminy;</li> <li>• Brak dostępności budynków publicznych dla osób ze szczególnymi potrzebami;</li> <li>• Spadający udział dochodów własnych wśród dochodów budżetu Gminy, co zmniejsza możliwość samodzielnego finansowania inwestycji;</li> <li>• Transport publiczny na bardzo niskim poziomie;</li> <li>• Położenie komunikacyjne- przez obszar Gminy nie przebiegają drogi krajowe, autostrady, a do najbliższej drogi ekspresowej jest 25 km;</li> <li>• Niedostatecznie rozwinięta infrastruktura turystyczno-rekreacyjna np. szalki piesze, rowerowe.</li> <li>• Brak miejsc opieki dla dzieci do lat 3;</li> </ul>

- gminy;
- Wysoki poziom integracji lokalnej społeczności, zrzeszającej się m.in. w ramach inicjatyw GOK, stowarzyszeń;
- rozpoznawalna i wyróżniająca się siedziba Urzędu Gminy w pałacu wraz z położonym przy nim parku
- wysoki udział mieszkańców objętych siecią wodno-kanalizacyjną;

Tabela 2 Analiza SWOT – silne i słabe strony

Źródło: opracowanie własne

SZANSE	ZAGROŻENIA
<ul style="list-style-type: none"> <li>• Współpraca z samorządami krajowymi i zagranicznymi, stwarzająca możliwości wymiany kulturowej, językowej, wyjazdów studyjnych;</li> <li>• Organizacja Konferencji poświęconej bliskiemu problemowi dla gminy jakim jest wypływanie się jezior;</li> <li>• Wzrost dostępności funduszy zewnętrznych;</li> <li>• potencjał do dalszego rozwoju turystycznego dzięki walorom przyrodniczym i kulturowym Gminy;</li> </ul>	<ul style="list-style-type: none"> <li>• Sezonowość oferty turystycznej, gastronomicznej i rozrywkowej;</li> <li>• Bliskość znanej miejscowości turystycznej (Boszkowo nad jeziorem Dominickim) – odpływ potencjalnych turystów;</li> <li>• Zmiany klimatyczne wpływające m.in. na rolnictwo (susze, anomalie pogodowe), ale także infrastrukturę i zdrowie obywateli;</li> <li>• Zwiększające się koszty utrzymania szkół wraz ze zmniejszającą się subwencją oświatową;</li> <li>• Przyrost naturalny na niskim poziomie;</li> <li>• zagrożenia związane z kryzysami międzynarodowymi i globalnymi (pandemia, kryzysy, konflikty, uchodźcy), które mają bezpośredni wpływ na sytuację gospodarczą w kraju;</li> </ul>

Tabela 3 Analiza SWOT- szanse i zagrożenia

Źródło: opracowanie własne

# STRATEGICZNE KIERUNKI ROZWOJU GMINY WIJEWO



  
Projekt pn. „Wykonanie pomostu drewnianego  
w miejscowości Młasko”  
Projekt współfinansowany  
Samorząd Województwa Wi

## 1. Misja i wizja

Strategia Rozwoju Gminy Wijewo na lata 2024-2034 jest dokumentem, w którym zdiagnozowano aktualną sytuację społeczno-gospodarczą. Zwrócono uwagę zarówno na mocne strony, jak i obszary wymagające poprawy. W procesie tworzenia i realizacji Strategii istotne jest również określenie misji i wizji. Są to dwa elementy strategii ukazujące kierunek w jakim dąży samorząd. Misja koncentruje się na podstawowych wartościach, które przyświecają władzom Gminy i jej mieszkańcom w procesach rozwojowych. Zawiera w sobie odpowiedzi na pytania: Kim jesteśmy? Czym się zajmujemy? Dlaczego? Co jest naszym priorytetem?

Uwzględniając przyjęte założenia misja Gminy Wijewo brzmi następująco:

*Misją Gminy Wijewo jest zaspokojenie potrzeb mieszkańców i tworzenie dogodnych warunków do życia poprzez zapewnienie bezpieczeństwa oraz rozwój usług społecznych, rozbudowę infrastruktury technicznej z poszanowanie zasobów środowiska naturalnego.*

Z kolei wizja to obraz przyszłości, który będzie efektem realizacji podejmowanej strategii. Ukazuje Gminę Wijewo w perspektywie strategicznej – w 2034 roku, zmienioną poprzez realizację przyjętych działań i osiągnięcie zamierzonych przez samorząd celów.

*W 2034 roku Gmina Wijewo jest miejscem bezpiecznym i przyjaznym dla mieszkańców , turystów, gdzie rozwój społeczno- gospodarczy towarzyszy poszanowaniu historii, tradycji i walorów przyrodniczych.*

Najważniejszą wartością dla rozwoju Gminy Wijewo jest stworzenie bezpiecznej i atrakcyjnej przestrzeni dla mieszkańców oraz turystów. Bezpieczeństwo jako jedna z podstawowych potrzeb społeczeństwa, pojmowana nie tylko jako zapobieganie przestępczości, bądź szybkie reagowanie na ewentualne zagrożenia, ale także zapewnienie podstawowych potrzeb, które mieszkańcy mogą realizować na terenie Gminy. Cel ten będzie osiągnięty opierając się na walorach przyrodniczo-krajobrazowych poprzez rozwój infrastruktury oraz zapewnienie wysokiej jakości życia, dostępu do usług opiekuńczych, społecznych, a także możliwość realizacji swoich pasji i rozwoju zawodowego, w połączeniu ze strefami do wypoczynku i korzystania z kultury.

## 2.Cele strategiczne rozwoju w wymiarze społecznym, gospodarczymi przestrzennym. Kierunki działań podejmowanych dla osiągnięcia celów strategicznych. Oczekiwane rezultaty planowanych działań oraz wskaźniki ich osiągnięcia

Na podstawie diagnozy aktualnego stanu Gminy Wijewo, jej sytuacji społecznej, gospodarczej i przestrzennej oraz uwarunkowań wewnętrznych i zewnętrznych, a także dążąc do osiągnięcia stanu Gminy opisanego w wizji rozwoju, określono 2 cele strategiczne, którymi są

**CEL I: Stworzenie optymalnych i bezpiecznych warunków dla mieszkańców Gminy Wijewo**

**CEL II: Dążenie do zrównoważonego, dynamicznego rozwoju gminy z wykorzystaniem istniejących możliwości społeczno- gospodarczych, walorów przyrodniczych i turystycznych gminy Wijewo z poszanowaniem ochrony środowiska.**

Cele strategiczne będą osiągnięte poprzez realizację celów operacyjnych, które zaprezentowano w tabeli poniżej.

CELE STRATEGICZNE	
<b>CEL 1:</b> Stworzenie optymalnych i bezpiecznych warunków dla mieszkańców Gminy Wijewo.	<b>CEL 2:</b> Dążenie do zrównoważonego, dynamicznego rozwoju gminy z wykorzystaniem istniejących możliwości społeczno - gospodarczych, walorów przyrodniczych i turystycznych gminy Wijewo z poszanowaniem ochrony środowiska.
CELE OPERACYJNE	
<b>1.1</b> Poprawa bezpieczeństwa na terenie Gminy.	<b>2.1</b> Stworzenie warunków do powstawania nowych miejsc pracy, wsparcie tworzenia i rozwijania się przedsiębiorstw.
<b>1.2</b> Utrzymanie dobrej jakości wód powierzchniowych i podziemnych poprzez uporządkowaną gospodarkę wodnościekową.	<b>2.2</b> Rozwój i podniesienie standardów infrastruktury turystycznej i rekreacyjnej.
<b>1.3</b> Zwiększenie dostępności do usług medycznych.	<b>2.3</b> Troska o ład przestrzenny, czystość i estetykę otoczenia.

Tabela 4 Cele strategiczne i operacyjne

Źródło: Opracowanie własne

Cele strategiczne Gminy Wijewo odwzorowują obszary rozwojowe w sferze społecznej, gospodarczej i przestrzennej, które są zależne od siebie i są ze sobą kompatybilne. Podstawą do podejmowania działań w sferze gospodarczej i społecznej powinno być racjonalne gospodarowanie przestrzenią oraz ochrona ładu przestrzennego. Z kolei zadania realizowane w zakresie infrastruktury technicznej będą podstawą do realizacji zadań w sferze gospodarczej, rozwoju usług społecznych, a także pozytywnie wpłyną na poprawę jakości środowiska przyrodniczego. Cele osiągnięte w ramach sfery społecznej i gospodarczej wpłyną również na poprawę jakości życia mieszkańców oraz zwiększenie atrakcyjności przestrzeni. Czynnikiem poprawiającym jakość życia mieszkańców jest również rozwój lokalnej przedsiębiorczości, poprawa dostępu do usług medycznych i innych usług społecznych.



## **CEL STRATEGICZNY 1: Stworzenie optymalnych i bezpiecznych warunków dla mieszkańców Gminy Wijewo.**



### **1.1 Poprawa bezpieczeństwa na terenie Gminy.**

Podstawową potrzebą każdego mieszkańca jest bezpieczeństwo. Władze Gminy dostrzegają potrzebę dalszych działań, zarówno w zakresie rozwoju monitoringu gminnego jak i współpracy z Jednostkami OSP, które również należy na bieżąco doposażać i szkolić. Ponadto ważne dla podnoszenia poziomu bezpieczeństwa jest zabieganie, aby usługi medyczne świadczone na terenie Gminy były dostępne i wysokim poziomie. Gmina Wijewo dąży do rozwoju gospodarki wodno-kanalizacyjnej, która zapewni dostęp mieszkańców do sieci wodociągowej. Dodatkowo rozwinięta infrastruktura kanalizacyjna i jej prawidłowe utrzymanie wpływają na jakość środowiska, szczególnie wodnego, na terenie Gminy. Powyższe cele operacyjne stanowiąc będą podstawę do realizacji konkretnych działań, które zamieszczono w poniższej tabeli.

### **1.2 Utrzymanie dobrej jakości wód powierzchniowych i podziemnych poprzez uporządkowaną gospodarkę wodnościekową.**

Utrzymanie dobrej jakości wód powierzchniowych i podziemnych dzięki uporządkowanej gospodarce wodnościekowej zapewni zwiększenie atrakcyjności Gminy dla nowo przybyłych mieszkańców i różnego rodzaju przedsiębiorców. Rozbudowana gospodarka wodnościekowa zdecydowanie wpłynie na polepszenie jakości środowiska wodnego (jezior, rzek), z pewnością zmniejszy niekontrolowany odpływ ścieków. Utrzymanie oraz ciągła rozbudowa gospodarki wodnościekowej, kanalizacyjnej gminy znacząco zwiększy komfort życia dla mieszkańców, a także spowoduje większe zainteresowanie osiedlaniem się na terenie Gminy Wijewo. Zwiększy również świadomość mieszkańców dotyczącej dbania o swoje lokalne środowisko i jego rozwój.

### **1.3 Zwiększenie dostępności do usług medycznych.**

Jednym ze szczególnie ważnych aspektów życia społecznego jest zadbanie o odpowiednią jakość i dostępność opieki zdrowotnej, w tym w szczególności rozwój usług wsparcia i opieki nad osobami borykającymi się z niepełnosprawnościami, seniorami, ale także każdego. Należy pamiętać również o poszerzaniu możliwości łatwego dostępu do szybkiej regeneracji umysłu i ciała poprzez tworzenie warunków uzdrowiskowych dla mieszkańców jak i dla osób z poza gminy Wijewo. W odpowiedzi na podkreślany przez mieszkańców niewystarczający dostęp do opieki medycznej planuje się dążenie do poprawy dostępu i jakości opieki medycznej, w tym również specjalistycznej. Należy pamiętać, że ochrona zdrowia to nie tylko łatwy dostęp do lekarzy, ale także profilaktyka zdrowotna i podnoszenie świadomości mieszkańców w zakresie tematyki zdrowego stylu życia

## CEL STRATEGICZNY 1:

CEL OPERACYJNY	KIERUNKI DZIAŁAŃ	OCZEKIWANE REZULTATY PLANOWANYCH DZIAŁAŃ	WSKAŹNIKI OSIĄGNIĘCIA DZIAŁAŃ
<b>1.1 Poprawa bezpieczeństwa na terenie Gminy.</b>	<ul style="list-style-type: none"> <li>• Modernizacja i rozbudowa monitoringu gminnego.</li> <li>• Zapewnienie wysokiego poziomu bezpieczeństwa na drogach gminnych poprzez zastosowanie odpowiednich rozwiązań technicznych.</li> <li>• Rozbudowa dróg, chodników oraz oświetlenia.</li> </ul>	<ul style="list-style-type: none"> <li>• Poprawa bezpieczeństwa.</li> <li>• Ograniczenie liczby przestępstw na terenie Gminy, w szczególności przeciwko życiu i zdrowiu, a także mieniu.</li> <li>• Poprawa jakości życia i włączenie społeczne osób z niepełnosprawnością.</li> <li>• Stworzenie dobrych warunków do życia i zamieszkania dla rodzin wielopokoleniowych.</li> </ul>	<ul style="list-style-type: none"> <li>• Liczba zarejestrowanych przestępstw przeciwko mieniu czy zdrowiu lub życiu ludzi [szt.].</li> <li>• Liczba zdarzeń drogowych [szt.]</li> <li>• Liczba jednostek OSP, które wyposażono [szt.].</li> <li>• Liczba akcji edukacyjnych z zakresu bezpieczeństwa [szt.].</li> <li>• Liczba zmodernizowanych odcinków dróg [km]</li> </ul>
<b>1.2 Utrzymanie dobrej jakości wód powierzchniowych i podziemnych poprzez uporządkowaną gospodarkę wodnościekową.</b>	<ul style="list-style-type: none"> <li>• Uporządkowanie gospodarki wodnościekowej poprzez rozbudowę lub budowę nowej sieci kanalizacyjnej oraz modernizację / budowę nowych oczyszczalni ścieków;</li> <li>• Współpraca z PGW Wody Polskie oraz uczelniami wyższymi, w celu zbadania przyczyn zanieczyszczenia jezior oraz możliwości przeciwdziałania.</li> </ul>	<ul style="list-style-type: none"> <li>• Zwiększenie atrakcyjności Gminy dla nowych mieszkańców i przedsiębiorców.</li> <li>• Polepszenie jakości środowiska wodnego dzięki zmniejszeniu niekontrolowanego odpływu ścieków.</li> <li>• Polepszenie jakości sieci wodociągowej.</li> <li>• Przyciągnięcie nowych mieszkańców dzięki dostępnym uzbrojonym terenom dostosowanym pod mieszkalnictwo.</li> <li>• Zwiększenie komfortu użytkowania wód dla mieszkańców gminy.</li> </ul>	<ul style="list-style-type: none"> <li>• Długość rozbudowanej/zmodernizowanej sieci kanalizacyjnej/wodociągowej [km].</li> <li>• Ilość oczyszczonych ścieków [m<sup>3</sup>].</li> <li>• Liczba mieszkańców objętych wsparciem [os.].</li> </ul>
<b>1.3 Zwiększenie dostępności do usług medycznych.</b>	<ul style="list-style-type: none"> <li>• tworzenie nowych budynków gospodarczych z myślą o tworzeniu</li> </ul>	<ul style="list-style-type: none"> <li>• Zapewnienie mieszkańcom dostępu do kompleksowej</li> </ul>	<ul style="list-style-type: none"> <li>• Liczba mieszkańców objętych programem profilaktycznym [os.].</li> <li>• Liczba mieszkańców</li> </ul>



	<p>dostępu do różnych gabinetów specjalistycznych</p> <ul style="list-style-type: none"><li>• utworzenie kompleksu rehabilitacyjno – sportowego</li><li>• tworzenia ścieżek sensorycznych, fizjoterapeutycznych - uzdrowiska</li></ul>	<p>opieki medycznej</p> <ul style="list-style-type: none"><li>• Rozwój oferty usług skierowanych do osób z niepełnosprawnościami, seniorów, mieszkańców</li><li>• Zwiększenie dostępu do dbałości o zdrowie, kondycję fizyczną i większą świadomość konieczności profilaktyki zdrowotnej.</li></ul>	<p>korzystających z dodatkowych usług medycznych np.mamobus [os.].</p>
--	--	---	--

*Tabela 5 Cel strategiczny nr 1*

*Źródło: opracowanie własne*



**CEL STRATEGICZNY 2: Dążenie do zrównoważonego, dynamicznego rozwoju gminy z wykorzystaniem istniejących możliwości społeczno - gospodarczych, walorów przyrodniczych i turystycznych gminy Wijewo z poszanowaniem ochrony środowiska.**



### **2.1. Stworzenie warunków do powstawania nowych miejsc pracy, wsparcie tworzenia i rozwijania się przedsiębiorstw.**

Powstawanie nowych zakładów pracy, budynków gospodarczych wykorzystując przeznaczenie wyznaczonych tereny w studium uwarunkowań przestrzennych. Działania te przyczynią się do możliwości powstawania nowych miejsc pracy, czego następstwem będzie zmniejszająca się stopa bezrobocia. Szeroko pasmowa budowa budynków z przeznaczeniem na możliwość powstania i rozwijania się różnego rodzaju firm, zwiększy tym samym zakres usług w gminie dla mieszkańców.

### **2.2. Rozwój i podniesienie standardów infrastruktury turystycznej i rekreacyjnej.**

Wykorzystując walory przyrodnicze i krajobrazowe Gminy, w oparciu o dalszy rozwój infrastruktury, planuje się rozszerzanie oferty turystycznej oraz zapewnienie miejsc dla wypoczynku i rekreacji. Rozwój turystyki Gminy Wijewo powinien iść w zgodzie z potrzebami mieszkańców, którzy są głównymi odbiorcami wszelkich dóbr i usług na terenie Gminy. Oferta turystyczna powinna więc być skierowana nie tylko do turystów, ale również dostosowana do wszystkich grup społecznych w gminie. Należałoby uwzględnić także potrzebę szerszego zagospodarowania i wykorzystania potencjału lokalnego dziedzictwa historycznego.

### **2.3. Troska o ład przestrzenny, czystość i estetyka otoczenia.**

Szczególnie ważne jest dalsze dążenie do ograniczania emisji zanieczyszczeń wpływających do powietrza i wód. Dążenie bardziej uporządkowanego systemu gospodarki odpadami, za który odpowiada Związek Międzygminny LESZNO, przyczyni się do stworzenia czystego i estetycznego otoczenia. Wszystkie działania infrastrukturalne powinny iść w parze z większą edukacją środowiskową i ciągłym powiększaniu świadomości ekologicznej mieszkańców.

## CEL STRATEGICZNY 2:

CEL OPERACYJNY	KIERUNKI DZIAŁAŃ	OCZEKIWANE REZULTATY PLANOWANYCH DZIAŁAŃ	WSKAŹNIKI OSIĄGNIĘCIA DZIAŁAŃ
2.1 Stworzenie warunków do powstawania nowych miejsc pracy, wsparcie tworzenia i rozwijania się przedsiębiorstw.	<ul style="list-style-type: none"> <li>Aktualizacja Studium uwarunkowań i kierunków zagospodarowania przestrzennego, wynikająca z bieżącej oceny jego aktualności.</li> <li>Opracowanie miejscowych planów zagospodarowania przestrzennego dla obszarów priorytetowych.</li> </ul>	<ul style="list-style-type: none"> <li>Rozwój zabudowy mieszkaniowej z zachowaniem ładu przestrzennego.</li> <li>Zwiększenie funkcjonalności przestrzeni.</li> <li>Usystematyzowanie polityki przestrzennej.</li> <li>Możliwość tworzenia i rozwijania zabudowań turystycznych</li> <li>Zwiększenie atrakcyjności inwestycyjnej</li> </ul>	<ul style="list-style-type: none"> <li>Liczba nowych podmiotów gospodarczych [szt.].</li> <li>Liczba podjętych działań publiczno-prywatnych [szt.].</li> </ul>
2.2 Rozwój i podniesienie standardów infrastruktury turystycznej i rekreacyjnej.	<ul style="list-style-type: none"> <li>Budowa, modernizacja i rozbudowa szlaków turystycznych, w tym: rowerowych, pieszych, konnych, wodnych</li> <li>Rozbudowa infrastruktury i obiektów turystyczno-rekreacyjnych</li> <li>Organizacja wydarzeń upamiętniających historię Gminy</li> <li>Tworzenie miejsc o tematyce historii i tradycji Gminy,</li> </ul>	<ul style="list-style-type: none"> <li>Zwiększenie zainteresowania ofertą turystyczną i rekreacyjną Gminy.</li> <li>Wzmacnianie tożsamości społecznej i kulturowej mieszkańców.</li> <li>Promocja Gminy na zewnątrz</li> <li>Zapewnienie bogatej oferty turystycznej na terenie Gminy, w oparciu o nowoczesną infrastrukturę turystyczną i wypoczynkową, spełniającą oczekiwania turystów i mieszkańców.</li> </ul>	<ul style="list-style-type: none"> <li>liczba nowych obiektów infrastruktury turystycznej (szt.),</li> <li>Długość rozbudowanych ścieżek rowerowych [km]</li> <li>Liczba turystów odwiedzających gminę [os.].</li> <li>Liczba uroczystości upamiętniających regionalnych bohaterów / wydarzenia, w których uczestniczyli przedstawiciele Gminy [szt.].</li> </ul>
2.3 Troska o ład przestrzenny, czystość i estetyka otoczenia.	<ul style="list-style-type: none"> <li>Prowadzenie programów przyczyniających się do ochrony powietrza i innych zasobów naturalnych oraz kształtujących postawy przyjazne środowisku, w tym edukacyjnych i infrastrukturalnych.</li> </ul>	<ul style="list-style-type: none"> <li>Zwiększenie atrakcyjności Gminy dla nowych mieszkańców i przedsiębiorców.</li> <li>Zwiększenie świadomości mieszkańców w zakresie ochrony środowiska oraz postępowania z odpadami.</li> <li>Spełnienie wymaganych poziomów recyklingu.</li> <li>Zwiększenie liczby gospodarstw domowych</li> </ul>	<ul style="list-style-type: none"> <li>Liczba mieszkańców Gminy zaangażowanych / objętych programami z zakresu ochrony środowiska [os.].</li> <li>Udział odpadów segregowanych</li> </ul>

	<ul style="list-style-type: none"> <li>• Prowadzenie różnych działań z zakresu edukacji ekologicznej, skierowanej i dostosowanej do wszystkich grup społecznych.</li> <li>• Uporządkowanie i podniesienie poziomu gospodarki odpadami na terenie Gminy</li> </ul>	<p>ogrzewanych ekologicznymi źródłami ciepła.</p> <ul style="list-style-type: none"> <li>• Poprawa ekologicznego wizerunku Gminy</li> </ul>	<p>w odpadach ogółem</p> <ul style="list-style-type: none"> <li>• Liczba przeprowadzonych kampanii edukacyjnych [szt.].</li> </ul>
--	---	---	--

Tabela 6 Cel strategiczny nr 2

Źródło: opracowanie własne

### 3. Model struktury funkcjonalno-przestrzennej Gminy Wijewo

Pod względem funkcjonalnym, obszar gminy Wijewo dzielimy na 2 rejony: centralny oraz obrzeżny.

Rejon centralny obejmuje miejscowości Wijewo oraz Brenno w obszarze zwartej zabudowy.

Rejon obrzeżny obejmuje miejscowości: Przylesie, Potrzebowo, Radomyśl, Miastko i Zaborówiec oraz obszary z zabudową rozproszoną w miejscowościach Wijewo i Brenno, ponadto obejmuje obszar lotniskowy Brenno-Ostrów.

Rejon centralny skupia wszystkie instytucje publiczne samorządowe, socjalne, oświatowe, służby zdrowia, kościół parafialny oraz stowarzyszenia sportowe. Funkcjonalnie związane jest z tym obszarem jezioro Breńskie. Rejon centralny skupia zdecydowaną większość ogółu podmiotów gospodarczych gminy, które najczęściej mają charakter prywatnych zakładów rzemieślniczych, ogrodniczych i usługowych.

Rejon obrzeżny obejmujący obszar gminy praktycznie wokół obszaru centralnego. To obszar bardzo bogaty przyrodniczo z ogromnym potencjałem turystycznym. Znajduje się na nim 6 jezior: Białe, Miałkie, Lincjusz, Brzeżne, Maszynek, Trzytoniowe.

Lokalne i ponadlokalne korytarze ekologiczne zapewniają równowagę ekologiczną i integrują poszczególne obszary Gminy. Te elementy krajobrazu wpływają także na przewietrzenie, ze względu na przeważające w nich łąki, pastwiska, grunty orne oraz zadrzewienia śródpolne, charakterystyczne dla krajobrazów rolniczych wielkopolski.

Ten rozległy obszar łączy sieć komunikacji kołowej, szlaki pieszo-rowerowe. Dostrzega się jednak konieczność polepszenia jakości tej komunikacji, m.in. poprzez stworzenie sieci ścieżek rowerowych, dobrej jakości, których oczekuje współczesny turysta.

## 4. Ustalenia i rekomendacje w zakresie kształtowania i prowadzenia polityki przestrzennej w Gminie

Studium uwarunkowań i kierunków zagospodarowania przestrzennego Gminy Wijewo przyjęto w 2002 roku. Aktualnie, zgodnie z uchwałą Rady Gminy Wijewo nr XII/74/2019 z dnia 14 listopada 2019 roku Rada Gminy w Wijewie przystąpiła do sporządzenia Studium uwarunkowań i kierunków zagospodarowania przestrzennego gminy Wijewo (dla całej gminy Wijewo).

W dniu 14 września 2023 r. Rada Gminy Wijewo podjęła uchwałę Nr LII/383/2023 w sprawie ustanowienia studium uwarunkowań i kierunków zagospodarowania przestrzennego gminy Wijewo.

Do Studium przystąpiono na wniosek Wójta Gminy Wijewo, poprzedzonego postulatami prywatnych inwestorów i właścicieli nieruchomości. Opracowanie nowego studium wynika z potrzeby ustalenia nowych kierunków zagospodarowania terenów oraz umożliwienia realizacji inwestycji planowanych w gminie Wijewo.

Dotychczasową strukturę funkcjonalno-przestrzenną obszaru gminy Wijewo ocenić można jako zgodną z generalnymi uwarunkowaniami przyrodniczymi, tj. racjonalnie wykorzystującą walory i zasoby przyrodnicze. Odpowiednio wykorzystane zostały walory wynikające z położenia gminy w systemie komunikacyjnym. Układy osadnicze cechuje ład przestrzenny wyrażający się w architektonicznej jakości zabudowy i jej rozplanowaniu, sposobach zagospodarowania większości posesji oraz w zachowaniu najcenniejszych walorów przyrodniczych, w szczególności na leśnych obszarach Przemęckiego Parku Krajobrazowego.

Studium zakłada kształtowanie harmonijnego, współczesnego krajobrazu kulturowego z uwzględnieniem uwarunkowań i tradycji historycznych oraz regionalnych.

Ustala się ochronę istniejących zabytków na terenie gminy Wijewo. Ochroną objęte zostaną:

- Zabytkowe zespoły wpisane do rejestru zabytków,
- Cmentarze wpisane do rejestru zabytków,
- Stanowiska archeologiczne,
- Obszary i obiekty wpisane do rejestru zabytków,
- Obszary i obiekty ujęte w wojewódzkiej ewidencji zabytkowej

Niezbędnym czynnikiem aktywizacji poszczególnych obszarów gminy jest poprawa stanu technicznego istniejącej infrastruktury drogowej, komunalnej oraz społecznej, jak również wdrażanie nowych rozwiązań w tym zakresie. Studium zakłada systematyczny, równoległy z zagęszczaniem sieci osadniczej oraz liczbą inwestycji rozwój infrastruktury technicznej. Zakłada się zwiększenie sieci energetycznej, kanalizacyjnej oraz rozbudowanie systemów telekomunikacyjnych i teleinformatycznych.

W części dotyczącej kierunków rozwoju przestrzennego wprowadzono także zmiany wynikające z konieczności dostosowania obligatoryjnego zakresu ustaleń projektu Studium do obowiązujących obecnie przepisów.

W części tekstowej Studium wprowadzono ustalenia wynikające z konieczności dostosowania obligatoryjnego zakresu ustaleń projektu Studium do obowiązujących

obecnie przepisów. Ponadto na potrzeby omawianego projektu Studium sporządzono bilans terenów przeznaczonych pod zabudowę.

W dotychczasowym obowiązującym studium gminy, wyznaczone zostały znaczne tereny rezerwy przeznaczone docelowo pod zabudowę. Zgodnie z rysunkami MPZP dla obszarów Wijewa, Brenna, Miastka i Zaborówca wyznaczono nowe obszary rozwoju zabudowy obejmują prawie całe jednostki osadnicze wraz z istniejącą zabudową. Zgodnie z ustawą o planowaniu i zagospodarowaniu przestrzennym określając zapotrzebowanie na nową zabudowę, bierze się pod uwagę perspektywę nie dłuższą niż 30 lat. Uwzględniając w/w analizy demograficzne wzrost ludności (przyrost naturalny) do 2050 r. może wynieść ok. 220 osób.

Określając zapotrzebowanie na nową zabudowę uwzględniono stosowny margines związany z niepewnością procesów rozwojowych, zwłaszcza społeczno-gospodarczych w stosunkowo długim okresie objętym prognozowaniem. W terenach pod zabudowę wynikających z potrzeb środowiskowych i społecznych uwzględniono tereny pod zabudowę znajdujące się w zwartej strukturze i w obowiązujących planach miejscowych.

Analizy bilansowe zakładają realizację założeń w perspektywie czasowej najbliższych 30 lat. Dalszy rozwój osadnictwa powinien polegać przede wszystkim na uzupełnianiu i intensyfikacji istniejącego zagospodarowania lub na wyznaczaniu nowych terenów na zasadzie kontynuacji istniejących układów osadniczych. W związku z czym założenie dotyczące finansowania przez gminę nowych inwestycji z zakresu sieci komunikacyjnej i infrastruktury technicznej oraz społecznej, o ile będzie konieczne, zostanie rozłożone w czasie. Przy kontynuacji głównych założeń dotychczasowej polityki przestrzennej i realizowanych w dalszym ciągu inwestycjach związanych z konsumpcją przestrzeni w oparciu o prawo miejscowe nie wynikną dodatkowe wydatki w sposób istotny odbiegające od dotychczasowego zakresu zadań określonych w budżecie. Przewiduje się, iż konsumpcja dostępnych terenów pozwoli między innymi na znaczny wzrost dochodów z podatków od nieruchomości, od środków transportowych i czynności cywilnoprawnych. Wniosek - nie ma potrzeby wyznaczania nowych terenów zabudowy mieszkaniowej poza obszarami zwartych struktur funkcjonalno-przestrzennych jednostek osadniczych oraz poza obszarami objętymi aktualnymi miejscowymi planami zagospodarowania przestrzennego. Wskazane jest jedynie skorygowanie zasięgów nowych terenów zabudowy mieszkaniowej dopasowując ją do istniejących granic ewidencyjnych.

Zapewnienie wysokiego standardu przestrzeni w Gminie Wijewo jest procesem długoletnim. Potrzebne jest skoordynowanie działań Urzędu Gminy Wijewo oraz zespołu projektantów.

W związku z objęciem miejscowymi planami zagospodarowania przestrzennego tylko 11,2 % powierzchni Gminy, rekomenduje się rozszerzenie działań związanych z opracowaniem i przyjęciem kolejnych planów. Dzięki temu osiągnięte zostaną następujące korzyści:

- Ograniczona zostanie presja na inwestowanie w dowolnym miejscu, co ograniczy proces rozlewania się zabudowy w sposób chaotyczny;

- Potencjalny inwestor może uzyskać wszelkie informacje o terenach, które znajdują się w jego zainteresowaniu, w tym o powierzchni terenu możliwej do zabudowania, o rodzaju i wielkości zabudowy, obsłudze komunikacyjnej oraz o uzbrojeniu terenu;
- Dla obszarów objętych obowiązującym planem zagospodarowania przestrzennego procedura poprzedzająca proces budowlany jest znacznie łatwiejsza i dużo krótsza;
- Plan miejscowy reguluje niezwykle ważne rozwiązania dotyczące układów komunikacyjnych (w tym określając również kategorię ulic), infrastruktury technicznej, zabezpieczenia terenów pod rozbudowę przestrzeni wspólnych.
- Ustalenia planu określają graniczne wskaźniki w zakresie kształtowania zabudowy. Pozwala to na zapewnienie układu funkcjonalnego, w którym relacja zabudowy i wolnej zabudowy pozostaje w optimum;
- Przyjęte parametry w zakresie zabudowy oraz infrastruktury technicznej, pozwalają na obniżenie kosztów jednostkowych tych inwestycji oraz pozwalają na zaplanowanie ich realizacji w budżecie Gminy;
- Plan miejscowy poprzez właściwe ustalenia ochronne pozwala na ograniczenia w zabudowie dla zachowania wyjątkowości miejsca, unikalnych osi widokowych i stref kompozycyjnych obejmujących kompleksy zabytkowe lub atrakcyjne tereny krajobrazowe. Plan miejscowy to istotny element ochronny krajobrazu naturalnego i kulturowego. Kształtowanie ładu przestrzennego to zarówno ochrona przestrzeni przed chaosem inwestycyjnym, ale również działania wprowadzające estetykę (np. spójność kolorystyki i form architektonicznych);

Dodatkowo, kształtowanie polityki przestrzennej Gminy Wijewo powinno odbywać się w oparciu o następujące zasady:

- tworzenia warunków zmierzających do poprawy jakości życia wszystkich mieszkańców Gminy;
- harmonijnego i skoordynowanego rozwoju struktur osadniczych przy uwzględnieniu cech i walorów środowiska przyrodniczego i kulturowego oraz tradycji regionu;
- stałego dążenia do kształtowania i poprawy ładu przestrzennego stanowiącego wartość ogólnospołeczną;
- ochrony tradycji i kultury regionu;
- ochrony środowiska przyrodniczego i kulturowego, przy założeniu racjonalnego ich wykorzystania dla potrzeb lokalnych i ponadlokalnych skorelowanego z procesem rozwoju społeczno-gospodarczego;
- bezpieczeństwa publicznego, ochrony zdrowia i życia ludzi, ochrony mienia;
- rozwoju i modernizacji infrastruktury technicznej przy uwzględnieniu integralności wewnętrznej Gminy oraz powiązań ponadlokalnych, służących wzmocnieniu konkurencyjności i spójności regionu.

## 5. Spójność kierunków rozwoju Gminy z kierunkami wynikającymi ze strategii rozwoju województwa. Obszary strategicznej interwencji określone w strategii rozwoju województwa wraz z zakresem planowanych działań

Cele strategiczne oraz cele operacyjne ujęte w niniejszej Strategii odnoszą się do problemów zidentyfikowanych na obszarze Gminy Wijewo, są również spójne z dokumentami strategicznymi wyższego rzędu o randze krajowej i wojewódzkiej. Wobec tego komplementarność celów wyznaczonych w Strategii z innymi działaniami oraz priorytetami wpływa na skuteczność i efektywność realizacji dokumentu.

Strategia rozwoju województwa wielkopolskiego do 2030 roku jest elementem systemu programowania przygotowywanego na różnych poziomach. Jej treść uwzględnia ustalenia dokumentów wyższego rzędu, w szczególności zapisy projektów dokumentów wspólnotowych dotyczących polityki spójności po 2020 roku, strategii krajowych, takich jak: Strategia na rzecz Odpowiedzialnego Rozwoju do roku 2020 (z perspektywą do 2030 r.), Krajowa Strategia Rozwoju Regionalnego 2030 oraz Koncepcja Przestrzennego Zagospodarowania Kraju 2030.

W Strategii rozwoju województwa wielkopolskiego do 2030 roku wyznaczono następujące cele strategiczne:

1. Wzrost gospodarczy Wielkopolski bazujący na wiedzy swoich mieszkańców,
2. Rozwój społeczny Wielkopolski oparty na zasobach materialnych i niematerialnych regionu,
3. Rozwój infrastruktury z poszanowaniem środowiska przyrodniczego Wielkopolski,
4. Wzrost skuteczności wielkopolskich instytucji i sprawności zarządzania regionem.

Poniższa tabela przedstawia spójność celów strategicznych i operacyjnych zawierających się w Strategii Rozwoju Gminy Wijewo na lata 2024-2034 ze Strategią rozwoju województwa wielkopolskiego do 2030 roku.

CELE	
Cele Strategii rozwoju województwa wielkopolskiego na lata 2020-2030	Cele Strategii Rozwoju Gminy Wijewo na lata 2024-2034
<p><b>1. Wzrost gospodarczy Wielkopolski bazujący na wiedzy swoich mieszkańców:</b></p> <p>1.1. Zwiększenie innowacyjności i konkurencyjności gospodarki regionu</p> <p>1.2. Wzrost aktywności zawodowej i utrzymanie wysokiej jakości zatrudnienia</p>	<p><b>CEL STRATEGICZNY 2: Dążenie do zrównoważonego, dynamicznego rozwoju gminy z wykorzystaniem istniejących możliwości społeczno - gospodarczych, walorów przyrodniczych i turystycznych gminy Wijewo z poszanowaniem ochrony środowiska</b></p>

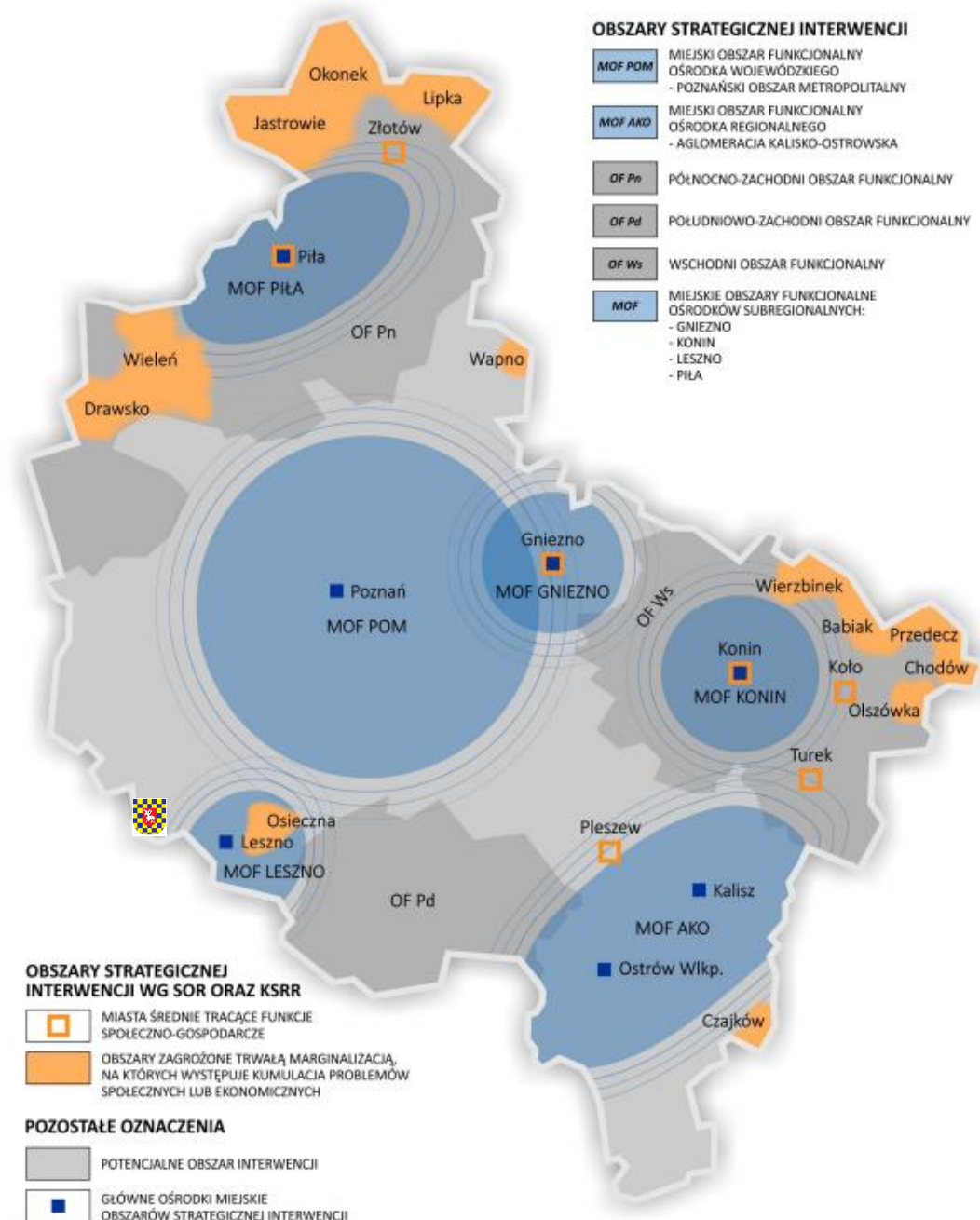


1.3. Wzrost i poprawa wykorzystania kapitału ludzkiego na rynku pracy	2.1 Stworzenie warunków do powstawania nowych miejsc pracy, wsparcie tworzenia i rozwijania się przedsiębiorstw.
<p><b>2. Rozwój społeczny Wielkopolski oparty na zasobach materialnych i niematerialnych regionu</b></p> <p>2.1. Rozwój Wielkopolski świadomy demograficznie</p> <p>2.2. Przeciwdziałanie marginalizacji i wkluczeniom</p> <p>2.3. Rozwój kapitału społecznego i kulturowego Regionu</p>	<p><b>CEL STRATEGICZNY 1: Stworzenie optymalnych i bezpiecznych warunków dla mieszkańców Gminy Wijewo.</b></p> <p>1.1. Poprawa bezpieczeństwa na terenie Gminy.</p> <p>1.2. Utrzymanie dobrej jakości wód powierzchniowych i podziemnych poprzez uporządkowaną gospodarkę wodnościekową.</p>
<p><b>3. Rozwój infrastruktury z poszanowaniem środowiska przyrodniczego Wielkopolski</b></p> <p>3.1. Poprawa dostępności i spójności komunikacyjnej województwa</p> <p>3.2. Poprawa stanu oraz ochrona środowiska przyrodniczego Wielkopolski</p> <p>3.3. Zwiększenie bezpieczeństwa i efektywności Energetycznej</p>	<p><b>CEL STRATEGICZNY 2: Dążenie do zrównoważonego, dynamicznego rozwoju gminy z wykorzystaniem istniejących możliwości społeczno - gospodarczych, walorów przyrodniczych i turystycznych gminy Wijewo z poszanowaniem ochrony środowiska</b></p> <p>2.2. Rozwój i podniesienie standardów infrastruktury turystycznej i rekreacyjnej.</p> <p>2.3. Troska o ład przestrzenny, czystość i estetyka otoczenia.</p>
<p><b>4. Wzrost skuteczności wielkopolskich instytucji i sprawności zarządzania regionem</b></p> <p>4.1. Rozwój zdolności zarządczych i świadczenia usług</p> <p>4.2. Wzmocnienie mechanizmów koordynacji i rozwoju</p>	<p><b>CEL STRATEGICZNY 1: Stworzenie optymalnych i bezpiecznych warunków dla mieszkańców Gminy Wijewo.</b></p> <p>1.3 Zwiększenie dostępności do usług medycznych.</p>

*Tabela 7 spójność celów strategicznych i operacyjnych zawierających się w Strategii Rozwoju Gminy Wijewo na lata 2024-2034 ze Strategią rozwoju województwa wielkopolskiego do 2030 roku*

*Źródło: opracowanie własne oraz na podstawie strategii rozwoju województwa wielkopolskiego do 2030r.*

Obszary strategicznej interwencji w Wielkopolsce o indykatywnym zasięgu:



Rysunek 3 Obszary strategicznej interwencji w Wielkopolsce o indykatywnym zasięgu

Źródło: strategia rozwoju województwa wielkopolskiego do 2030 roku

Gmina Wijewo została zaliczona do obszaru gmin wiejskich, leżących poza obszarami strategicznej interwencji. Najbliżej znajduje się Leszczyński Miejski Obszar Funkcjonalny. Gmina Wijewo znajduje się poza obszarem oddziaływania tego ośrodka. Strategia rozwoju województwa wielkopolskiego do 2030 roku wskazuje jednak, że OSI nie są jedyną podstawą terytorializacji wsparcia. Wielkopolska jest regionem o złożonej strukturze potencjałów i barier rozwojowych w układzie wewnątrzregionalnym, stąd istotne znaczenie będzie miała właściwa interwencja na poziomach lokalnym, ponadlokalnym, subregionalnym z użyciem możliwych do

wykorzystania instrumentów współpracy, np. mechanizm porozumień terytorialnych. Działania będą dopasowane do typów układów funkcjonalnych i nie będą ograniczać się do granic administracyjnych. Podejście takie pozwoli uniknąć nakładania się nieskoordynowanych interwencji sektorowych.

## **6.System realizacji strategii, w tym wytyczne do sporządzenia dokumentów wykonawczych.**

Sprawną realizacją założeń strategii rozwoju gminy Wijewo na lata 2024-2034 będzie kontrolowana poprzez odpowiednią realizację, a następnie monitoring i ewaluację. Poprzez gromadzenie i analizę danych wprowadzony zostanie system ciągłego monitorowania i oceny wpływu realizacji strategii. Pomoże to zidentyfikować anomalie, zaradzić im i zapobiec ich negatywnym skutkom w przyszłości.

Jednym z elementów realizacji tej strategii jest obowiązek zapoznania się przez pracowników urzędów gmin i jednostek organizacyjnych z dokumentem oraz wyznaczenia obszarów, w których każda jednostka, wydział czy pracownik powinna być przydzielona. Ponadto należy przyjąć lub zaktualizować szczegółowe plany i programy, które jasno określają dokładny zakres działań niezbędnych do realizacji działań w ramach danego celu strategicznego. Dokumentami podlegającymi aktualizacji w trakcie realizacji Strategii będą m.in.: Strategia Społeczna, Program Ochrony Środowiska czy programy roczne. W przypadku usprawnienia koordynacji działań w zakresie planowania przestrzennego Gmina dokona aktualizacji Studium Uwarunkowań i Wytocznych Planowania Przestrzennego.

Realizując Strategię, Gmina Wijewo zapewni dobrą współpracę z otoczeniem społeczno-gospodarczym, w tym z lokalnymi organizacjami pozarządowymi, a także z innymi jednostkami samorządu terytorialnego i agencjami rządowymi. Ponadto Gmina będzie aktywnie uczestniczyć w konsultacjach innych strategii przyjętych przez jednostki otoczenia gminy, w tym powiatu leszczyńskiego. W momencie odbioru dokumentów przez podmioty gmina Wijewo dokona analizy adekwatności zapisów Strategii i w razie potrzeby dokona ich aktualizacji.

Ponadto władze gminy Wijewo będą starały się wprowadzić rozwiązania związane z inteligentnym zarządzaniem, wykorzystując nowoczesne technologie informacyjno-komunikacyjne. Narzędzia te zapewnią sprawne funkcjonowanie urzędu gminy i jego oddziałów, ale wpłyną także na ochronę środowiska i możliwość pomiaru jakości życia w gminie.

W celu zaangażowania organizacji pozarządowych we wspólne działania na rzecz rozwoju gminy projekty będą realizowane we współpracy z organizacjami pozarządowymi. W rezultacie w trakcie realizacji projektów liczba beneficjentów będzie się zwiększać dzięki działalności stowarzyszeń i funduszom samorządu. Ponadto przewiduje się prowadzenie działań w ramach partnerstwa publiczno-prywatnego.

System monitorowania pełni funkcję kontroli i weryfikacji efektywności realizowanych projektów. Oddziaływanie Strategii będzie monitorowane i opisywane w rocznym **raporcie o stanie gminy, który jest wymaganym dokumentem, który jest obowiązkowym dokumentem zgodnie z art. 28aa ust. 1 ustawy o samorządzie gminnym. Zgodnie z powyższą ustawą „Raport obejmuje podsumowanie działalności wójta w roku poprzednim, w szczególności realizacją polityk, programów, strategii, uchwał rady Gminy i budżetu obywatelskiego”**. Monitorowanie Strategii pomoże także w rzetelnym informowaniu podmiotów zewnętrznych o osiągniętych wynikach, przeprowadzonych działaniach, osiągniętych celach oraz strategicznych lub przewidywanych inwestycjach, planowanym projekcie.

Dodatkowo narzędziem wspierającym monitorowanie realizacji Strategii będzie tabela ocen (ewaluacyjna) zawarta w Załączniku nr 3 do niniejszego dokumentu. W tabeli wyznaczono jednostkę odpowiedzialną za realizację celów oraz kolumny z planowanymi i faktycznymi terminami realizacji zadań. Na tej podstawie zostanie wypełniona ostatnia część arkusza oceny, zawierająca informację o statusie podjętych działań. W ten sposób możliwa będzie ocena stopnia realizacji założonych celów operacyjnych i strategicznych.

## 7. Ramy finansowe i źródła finansowania

Podstawą do określenia ram finansowych działań strategicznych Gminy Wijewo stanowić będzie budżet Gminy oraz wieloletnia prognoza finansowa. Gmina będzie starać się wypracować i utrzymać nadwyżkę operacyjną w sposób nie zagrażający dyscyplinie finansów publicznych i umożliwiający spłatę wcześniej zaciągniętych zobowiązań. Pozostałe środki, a także dochody majątkowe przeznaczone będą na realizację zaplanowanych inwestycji. Długookresowe cele strategiczne określane będą w wieloletniej prognozie finansowej. W celu oddania realności prognozy oraz rzetelności finansowego przedstawienia planowanych działań, wieloletnia prognoza finansowa oddawać będzie wszystkie wydarzenia, które mają lub mogą mieć wpływ na gospodarkę finansową Gminy, a przede wszystkim uzależnione będą od czynników makroekonomicznych, takich jak: PKB, inflacja, tempo wzrostu wynagrodzeń, czy planowane zmiany systemowe np. w podatkach dochodowych. Na tej podstawie wyznaczone będą możliwe do przeznaczenia limity wydatków w poszczególnych latach na wyznaczone przedsięwzięcia. W przypadku zaciągania zwrotnych źródeł finansowania, kształt wskaźnika obsługi zadłużenia określonego w art. 243 ustawy o finansach publicznych w każdym roku prognozy powinien uwzględniać obsługę dodatkowych zobowiązań Gminy.

Gmina Wijewo na bieżąco analizuje możliwości pozyskania także zewnętrznych źródeł finansowania działalności, w tym kierunków działań przewidzianych w Strategii, zarówno stanowiących wydatki bieżące i majątkowe. Analizy te obejmują:

- fundusze unijne, m.in. w ramach Wielkopolskiego Regionalnego Programu Operacyjnego na lata 2014-2020 - bieżąca perspektywa finansowa (wdrażana do roku 2023) oraz przyszła perspektywa finansowa, tj. Fundusze Europejskie dla Wielkopolski 2021-2027;

- ogólnopolskie programy operacyjne;
- programy rządowe, w tym m.in. Senior+, Fundusz Inwestycji Lokalnych, Polski Ład, Fundusz Rozwoju Dróg Samorządowych, Czyste Powietrze oraz inne programy w obszarze ochrony środowiska, sportu, kultury, edukacji i innych;
- programy jednostek samorządu terytorialnego wyższych szczebli, w tym zwłaszcza programy finansowane ze środków Samorządu Województwa Wielkopolskiego;
  - inne zwrotne i bezzwrotne źródła finansowania, dystrybuowane przez podmioty publiczne i prywatne.

Powyższe instrumenty finansowe, jak i środki własne Gminy wskazują na potencjalne źródła finansowe, z których mogą być pozyskane środki na realizację Strategii Rozwoju Gminy Wijewo na lata 2023-2033. Głównymi źródłami finansowania celów rozwojowych będą dochody własne Gminy, takie jak podatki i opłaty lokalne, udział w podatku dochodowym od osób fizycznych oraz pozostałe środki publiczne.

Realizacja części zadań przewidzianych w Strategii wymaga również i zakłada współpracę z gminami sąsiednimi, powiatem leszczyńskim oraz województwem wielkopolskim i ich jednostkami organizacyjnymi. Współpraca ta może obejmować również wymiar finansowy, w tym przekazanie dotacji na realizację zadania.

Poniższa tabela przedstawia prognozę wysokości głównych kategorii budżetowych w latach 2023-2033 na podstawie uchwały nr XLIV/336/2022 Rady Gminy Wijewo z dnia 29.12.2022 r. w sprawie zmian Wieloletniej Prognozy Finansowej Gminy Wijewo na lata 2022-2042. W analizowanych latach łączne dochody wyniosą około 250 mln zł, z czego dochody z tytułu udziału w podatku dochodowym od osób fizycznych około 36 mln zł a z tytułu podatku od nieruchomości 37 mln zł. Łączne wydatki wyniosą natomiast około 244 mln zł.

Rok	dochody ogółem	W tym:			wydatki ogółem	wydatki bieżące	rozchody
		PIT	podatek od nieruchomości	wydatki			
2023	26 619 195,50	2 645 536,00	2 683 420,00	29 942 614,07	20 112 220,57	465 000,00	
2024	22 127 184,00	2 988 397,00	3 031 191,00	21 212 184,00	17 718 731,15	915 000,00	
2025	20 098 854,00	3 081 037,00	3 125 158,00	18 968 854,00	17 867 794,00	1 130 000,00	
2026	20 601 325,00	3 158 063,00	3 203 287,00	19 423 425,00	18 006 326,00	1 177 900,00	
2027	21 198 763,00	3 249 647,00	3 296 182,00	20 006 663,00	18 377 231,00	1 192 100,00	
2028	21 813 528,00	3 343 887,00	3 391 771,00	20 737 498,00	18 780 200,00	1 076 030,00	
2029	22 424 307,00	3 437 516,00	3 486 741,00	21 379 557,00	19 242 062,00	1 044 750,00	
2030	23 029 763,00	3 530 329,00	3 580 883,00	21 985 013,00	19 740 205,00	1 044 750,00	
2031	23 651 566,00	3 625 648,00	3 677 567,00	22 606 816,00	20 251 854,00	1 044 750,00	
2032	24 266 506,00	3 719 915,00	3 773 184,00	23 896 506,00	20 777 709,00	370 000,00	
2033	24 897 436,00	3 816 633,00	3 871 287,00	24 527 436,00	21 314 779,00	370 000,00	
<b>Ogółem</b>	<b>250 728 427,50</b>	<b>36 596 608,00</b>	<b>37 120 671,00</b>	<b>244 686 566,07</b>	<b>212 189 111,72</b>	<b>9 830 280,00</b>	

Tabela 8 Prognozowane środki budżetowe w okresie realizacji Strategii w zł

Źródło: opracowanie własne na podstawie uchwały nr XLIV/336/2022 Rady Gminy Wijewo z dnia 29.12.2022 r. w sprawie zmian Wieloletniej Prognozy Finansowej Gminy Wijewo na lata 2022-2042

- programy jednostek samorządu terytorialnego wyższych szczebli, w tym zwłaszcza programy finansowane ze środków Samorządu Województwa Wielkopolskiego;
- inne zwrotne i bezzwrotne źródła finansowania, dystrybuowane przez podmioty publiczne i prywatne.

Powyższe instrumenty finansowe, jak i środki własne Gminy wskazują na potencjalne źródła finansowe, z których mogą być pozyskane środki na realizację Strategii Rozwoju Gminy Wijewo na lata 2023-2033. Głównymi źródłami finansowania celów rozwojowych będą dochody własne Gminy, takie jak podatki i opłaty lokalne, udział w podatku dochodowym od osób fizycznych oraz pozostałe środki publiczne.

Realizacja części zadań przewidzianych w Strategii wymaga również i zakłada współpracę z gminami sąsiednimi, powiatem leszczyńskim oraz województwem wielkopolskim i ich jednostkami organizacyjnymi. Współpraca ta może obejmować również wymiar finansowy, w tym przekazanie dotacji na realizację zadania.

Poniższa tabela przedstawia prognozę wysokości głównych kategorii budżetowych w latach 2023-2033 na podstawie uchwały nr XLIV/336/2022 Rady Gminy Wijewo z dnia 29.12.2022 r. w sprawie zmian Wieloletniej Prognozy Finansowej Gminy Wijewo na lata 2022-2042. W analizowanych latach łączne dochody wyniosą około 250 mln zł, z czego dochody z tytułu udziału w podatku dochodowym od osób fizycznych około 36 mln zł a z tytułu podatku od nieruchomości 37 mln zł. Łączne wydatki wyniosą natomiast około 244 mln zł.

Potencjał inwestycyjny Gminy Wijewo rozumiany jako suma środków finansowych pozostałych do dyspozycji, po pokryciu wszystkich bieżących kosztów funkcjonowania (wydatków bieżących) oraz spłacie obecnie zaplanowanych rat kapitałowych (rozchodów) w latach 2023-2033 wyniesie około 22,7 mln zł.

# ZAŁĄCZNIKI





**ZAŁĄCZNIK 1: DIAGNOZA**  
**SYTUACJI PRZESTRZENNEJ,**  
**GOSPODARCZEJ I SPOŁECZNEJ**  
**GMINY WIEJWO**





Dostępność komunikacyjna:

- w ruchu kołowym - droga wojewódzka nr 305 Wschowa – Wolsztyn
- w ruchu kolejowym – brak dostępu.

Na terenie Gminy Wijewo nie ma zlokalizowanych dróg krajowych ani autostrad.

W odległości około 20 km od wschodniej granicy Gminy biegnie droga ekspresowa S5, która ułatwia dojazd do większych miast, takich jak Poznań czy Wrocław.

Droga S5 wywiera pozytywne skutki pośrednie, takie jak wzrost przepływu turystów. Na północ od gminy przebiega droga krajowa nr 32, przebiegająca głównie przez miasto Wolsztyn, nieco ponad 20 km od granicy gminy. Miasto Leszno położone jest około 35 km od granic gminy Wijewo.

Na terenie Gminy Wijewo nie ma usytuowanej linii kolejowej ani nie ma zorganizowanego publicznego transportu zbiorowego. Na linii Wijewo- Leszno, Wijewo- Wschowa kursuje prywatny przewoźnik.

W związku z małą częstotliwością kursów docelowych obserwuje się negatywny wpływ na przyływ turystów oraz swobodne przemieszczanie się mieszkańców z przyległych miejscowości. Alternatywą dla transportu zbiorowego może być zwiększenie częstotliwości kursów przewoźników prywatnych, a także transport celowy, przeznaczony w szczególności dla osób starszych. Doskonałą ideą byłoby także stosowanie **mobilnych urzędzeń, co zmniejszy, potrzebę podróży w celach administracyjnych, a tym samym ułatwi dostęp do załatwiania wybranych spraw urzędowych.**

Według regionalizacji fizyczno-geograficznej J. Kondrackiego teren gminy położony jest w obrębie prowincji Pojezierzy Południowo-bałtyckich, makroregionu Pojezierza Leszczyńskiego, w mezoregionie Pojezierza Sławskiego. Teren zalesienia w tym regionie występuje głównie we wschodniej części gminy, w obszarze Przemęckiego Parku Kajobrazowego, na którego terenie znajduje się 7 połodowcowych jezior (tj. Jezioro Białe, Jezioro Breńskie, Jezioro Trzytoniowe, Jezioro Maszynek, Jezioro Brzeżne, Jezioro Miałkie, Jezioro Lincjusz), które cechują się dużymi walorami przyrodniczymi.

Z pewnością jest to duże pole manewru dla kajakarzy i wędkarzy. Walory przyrody w jakich usytuowana jest Gmina Wijewo zapewniają turystom spokojny i cichy wypoczynek na łonie natury z dala od miejskiego zgiełku. Na terenie Gminy odwiedzający mogą znaleźć liczne okoliczne pomniki przyrody, kapliczki, lokalne zabytki świeckie jak i sakralne.

Dzięki swoim walorom przyrodniczym oraz położeniu terenu z dostępem do licznych zbiorników wodnych, w gminie ciągle rozrasta się baza turystyczna. Głównie zlokalizowana jest na terenie Brenno- Ostrów, na którym usytuowane są rozmaite plaże.

## 1.2 Planowanie i zagospodarowanie przestrzenne

W Gminie wyróżnia się 7 sołectw, obejmujących 7 wsi. Sołectwa tworzące gminę to: Wijewo, Brenno, Potrzebowo, Miastko, Zaborówiec, Radomyśl i Przylesie.

- **Rejon centralny** – obejmuje miejscowości: Wijewo oraz Brenno w obszarze zwartej zabudowy. Tworzy go układ zwartej wiejskiej zabudowy, której główny szkielet stanowią droga wojewódzka nr 305 oraz drogi powiatowe łączące obydwie miejscowości, a następnie sieć dróg gminnych utwardzonych oraz śródpolnych. Rejon centralny skupia wszystkie instytucje publiczne samorządowe, socjalne, oświatowe, służby zdrowia, kościół parafialny oraz stowarzyszenia sportowe. Funkcjonalnie związane jest z tym obszarem jezioro Breńskie. Rejon centralny skupia zdecydowaną większość ogółu podmiotów gospodarczych gminy, które najczęściej mają charakter prywatnych zakładów rzemieślniczych, ogrodniczych i usługowych.
- **Rejon obrzeżny** – obejmujący obszar gminy praktycznie wokół obszaru centralnego. To obszar bardzo bogaty przyrodniczo z ogromnym potencjałem turystycznym. Znajduje się na nim 5 sołectw: Zaborówiec, Miastko, Potrzebowo, Radomyśl i Przylesie oraz 6 jezior: Białe, Miałkie, Lincjusz, Brzeźne, Maszynek, Trzytoniowe. Lokalne i ponadlokalne korytarze ekologiczne zapewniają równowagę ekologiczną i integrują poszczególne obszary Gminy. Te elementy krajobrazu wpływają także na przewietrzenie, ze względu na przeważające w nich łąki, pastwiska, grunty orne oraz zadrzewienia śródpolne, charakterystyczne dla krajobrazów rolniczych wielkopolski. Na obszarze tym występują również złoża żwirów

Struktura przestrzenna Gminy Wijewo uwarunkowana została lokalizacją, usytuowaniem miejscowości na mapie gminy, dzieląc ją na 2 rejony: centralny i obrzeżny.

Gmina Wijewo jest gminą z mocno rozwiniętym przemysłem rzemieślniczym, ogrodniczym, usługowym. Mocne jest również rolnictwo, w gminie ponad 68% powierzchni stanowią grunty użytkowane rolniczo. Drugie pod względem zajmowanej powierzchni są lasy, które obejmują około 17% terenu Gminy. Tereny zabudowane stanowią ca 5,5 %, natomiast jeziora około 5,7 % ogółu powierzchni (354 ha).

W 2002 roku zostało opracowane Studium uwarunkowań i kierunków zagospodarowania przestrzennego gminy Wijewo.

Uchwałą Nr XII/74/2019 z dnia 14 listopada 2019 roku Rada Gminy w Wijewie przystąpiła do sporządzenia Studium uwarunkowań i kierunków zagospodarowania przestrzennego gminy Wijewo (dla całej gminy Wijewo).

W dniu 14 września 2023 r. Rada Gminy Wijewo podjęła uchwałę Nr LII/383/2023

w sprawie ustanowienia studium uwarunkowań i kierunków zagospodarowania przestrzennego gminy Wijewo

Do Studium przystąpiono na wniosek Wójta Gminy Wijewo, poprzedzonego postulatami prywatnych inwestorów i właścicieli nieruchomości. Opracowanie

nowego studium wynika z potrzeby ustalenia nowych kierunków zagospodarowania terenów oraz umożliwienia realizacji inwestycji planowanych w gminie Wijewo.

Dotychczasową strukturę funkcjonalno-przestrzenną obszaru gminy Wijewo ocenić można jako zgodną z generalnymi uwarunkowaniami przyrodniczymi, tj. racjonalnie wykorzystującą walory i zasoby przyrodnicze. Odpowiednio wykorzystane zostały walory wynikające z położenia gminy w systemie komunikacyjnym. Układy osadnicze cechuje ład przestrzenny wyrażający się w architektonicznej jakości zabudowy i jej rozplanowaniu, sposobach zagospodarowania większości posesji oraz w zachowaniu najcenniejszych walorów przyrodniczych, w szczególności na leśnych obszarach Przemęckiego Parku Krajobrazowego.

Gmina Wijewo ujęta została w Planie zagospodarowania przestrzennego województwa wielkopolskiego razem z 137 innymi Gminami jako wiejski obszar funkcjonalny, w którym wyróżnia się obszar szczegółowy: obszary wiejskie wymagające wsparcia procesów rozwojowych. Obszary te są istotne ze względu na zwiększenie spójności regionu. Charakterystyczny dla nich jest ograniczony dostęp do ośrodków miejskich, co prowadzi do mniejszych możliwości rozwojowych i powoduje odpływ mieszkańców na tereny bardziej atrakcyjne pod względem społeczno-gospodarczym. Największymi barierami rozwoju dla tych obszarów jest: niska dostępność do usług publicznych, zagrożenie walorów przyrodniczych, słaby dostęp i niska jakość urządzeń infrastruktury technicznej.

Inne obszary szczegółowe w ramach wiejskich obszarów funkcjonalnych, do których zaklasyfikowana została gmina Wijewo to:

Na koniec sierpnia 2023 roku miejscowymi planami zagospodarowania przestrzennego objętych było 11,2% powierzchni gminy. Na terenach nie objętych miejscowymi planami zagospodarowania przestrzennego, polityka przestrzenna prowadzona jest w dużym stopniu w oparciu o decyzje o warunkach zabudowy.

### **1.3 Zasoby naturalne**

Na terenie gminy Wijewo zlokalizowane są złoża surowców naturalnych, takich jak piaski i żwiry, wykorzystywane do produkcji materiałów budowlanych na skalę lokalną. W rejonie Zaborówca i Radomyśla eksploatowane są kruszywa, co spowodowało przekształcenia środowiska naturalnego na tym obszarze. Ponadto w Studium uwarunkowań i kierunków zagospodarowania przestrzennego określono kolejne obszary udokumentowanych złóż kruszywa naturalnego w miejscowościach Radomyśl i Zaborówiec. Na terenie Gminy istnieją też złoża gazu ziemnego. Gmina jest otwarta na nowych inwestorów w związku z eksploatacją złóż naturalnych, jednak większość złóż występuje na obszarach chronionych co koliduje z ich eksploatacją.

Warunki glebowe Gminy scharakteryzowane zostały jako jedne z najslabszych w województwie. Najczęściej występują gleby piaszczyste, bielice oraz piaski rzeczne. Na większości terenów objętych gruntami ornymi znajdują się słabe gleby napiaskowe.

Deniwelacje terenu w granicach gminy Wijewo wynoszą około 40 m. Najniżej położone fragmenty terenu znajdują się w północnej części, w rejonie rynien jeziornych i wynoszą około 60,0 m n.p.m. Natomiast najwyżej wyniesione fragmenty wysoczyzny morenowej obejmują rzędne około 95,0 m n.p.m.

Generalnie przeważają powierzchnie terasowe, które w szerokiej pradolinie Obry wraz z ciągami jezior rynnowych tworzą rys geomorfologii gminy. Fragment wysoczyzny morenowej występuje w części południowo – wschodniej, w rejonie granicy z gminą Włoszakowice i Wschowa.

Gminę Wijewo charakteryzują ponadprzeciętne walory środowiska przyrodniczego, co wynika z rzeźby terenu, bogatej i zróżnicowanej szaty roślinnej oraz obecności dużych powierzchni wodnych. Cała gmina znajduje się w Ekologicznym systemie obszarów chronionych, którego głównym zadaniem jest funkcja ekologiczna, polegająca na ochronie zasobów przyrody przed degradacją.

Wśród form ochrony przyrody zlokalizowanych na terenie Gminy Wijewo wyróżnia się Przemęcki Park Krajobrazowy. Park ten został utworzony w celu zachowania najciekawszych fragmentów krajobrazu polodowcowego wielkopolski oraz związanych z nim zespołów leśno-łąkowo-jeziornych.

Wśród innych form ochrony przyrody występujących na terenie Gminy Wijewo wyróżnia się obszary chronionego krajobrazu: Przemęcko-Wschowski i kompleks leśny Włoszakowice oraz inne obszary przyrodnicze, tj. Pojezierze Sławskie. Znajdują się tutaj także trzy obszary Natura 2000: Ostoja Przemęcka, i Pojezierze Sławskie. Ponadto wyróżnia się cztery pomniki przyrody, w formie drzew pojedynczych.

Z ustanowionych ustawą form ochrony przyrody na terenie gminy Wijewo występują:

- park krajobrazowy,
- obszar chronionego krajobrazu,
- pomniki przyrody,
- obszary „Natura 2000” (istniejące i projektowane),
- gatunkowa ochrona roślin i zwierząt.

W Gminie Wijewo ochronie podlegają:

- Przemęcki Park Krajobrazowy,
- Przemęcko-Wschowski Obszar Chronionego Krajobrazu.
- Pomniki przyrody – 4 pojedynczych drzew,
- Park podworski w Wijewie,
- Gleby chronione, torfowiska, bagna,
- Grunty orne wysokich klas bonitacyjnych II i III klasa,
- Lasy ochronne (wodochronne i glebochronne).

Główną osią drenażową obszaru jest rzeka Obrzyca, która poprzez system swych odpływów odwadnia obszar w kierunku północnym i zachodnim.

- Nieomal cała północno – zachodnia część gminy odwadniana jest w kierunku północnym do Południowego Kanału Obry,
- Niewielki fragment północno-wschodniej części gminy (Jez. Moszynek) do dopływu z Jez. Dominickiego,
- Część zachodnia w kierunku zachodnim do Obrzycy.

Jeziorność gminy Wijewo wynosi 3,9 %. Jeziorność Przemęckiego Parku Krajobrazowego jest zdecydowanie wyższa i wynosi 6,7%. Na terenie Gminy znajduje się 6 jezior: Białe, Miałkie, Lincjusz, Brzeźne, Maszynek, Trzytoniowe. Jeziora kwalifikujące się do rekreacyjnego wykorzystania to: Białe-Miałkie, Brzeźnie, Wieleńskie-Trzytoniowe, Breńskie.

Naturalny system cieków na omawianym obszarze został w dużej mierze przeobrażony. W obrębie wsi Zaborówiec znajduje się kompleks stawów hodowlanych, na których prowadzona jest gospodarka rybacka.

Na jakość oraz stopień zanieczyszczenia wód, powietrza i gleb ma wpływ kilka czynników. Położenie drogi wojewódzkiej oraz dróg powiatowych o dużym natężeniu ruchu na terenie Gminy stwarza zagrożenie hałasem. Dotyczy to zwłaszcza drogi nr 305, która przebiega przez tereny zabudowane w miejscowościach Radomyśl i Wijewo i jest głównym ciągiem komunikacyjnym dla samochodów ciężarowych. Monitoring jakości powietrza prowadzony jest przez Wojewódzki Inspektorat Ochrony Środowiska w Poznaniu.

W celu ochrony jakości powietrza prowadzone są programy dofinansowań w zakresie wymiany kotłów grzewczych. Dotacje udzielane są z budżetu Narodowego Funduszu Ochrony Środowiska i Gospodarki Wodnej w Warszawie, za pośrednictwem Wojewódzkiego Funduszu Ochrony Środowiska i Gospodarki Wodnej w Poznaniu a którym Gmina Wijewo podpisała Porozumienie w sprawie realizacji programu priorytetowego „Czyste Powietrze”, którego celem jest poprawa jakości powietrza oraz zmniejszenie emisji gazów cieplarnianych poprzez wymianę źródeł ciepła i poprawę efektywności energetycznej budynków mieszkalnych jednorodzinnych.

## **1.4. Zasoby infrastrukturalne**

### **Drogi, komunikacja kołowa:**

Przez obszar gminy Wijewo przebiegają następujące drogi:

Droga wojewódzka:

- nr 305 – Wschowa – Wolsztyn

Drogi powiatowe (Zarządu Dróg Powiatowych w Lesznie):

- nr 4756P – Włoszakowice – do drogi 305
- nr 3822P – Miastko – do drogi 305
- nr 4755P – Wijewo – Potrzebowo

Uzupełnienie sieci komunikacyjnej stanowią drogi gminne o łącznej długości 33,24 km. Droga powiatowa łącząca miejscowości Zaborówiec-Lgiń jest gruntowa. Nawierzchnie pozostałych dróg: wojewódzkiej i powiatowych są w dobrym stanie technicznym, drogi te w ostatnich latach były przebudowywane a w zakres robót wchodziło również położenie nowej warstwy wierzchniej dróg.

W roku 2022 dokonano wymiany opraw oświetleniowych znajdujących się w pasach dróg publicznych na terenie gminy Wijewo. Łącznie wymieniono 387 opraw sodowych na oprawy ledowe.

### **Komunikacja kolejowa**

Na terenie gminy Wijewo nie ma czynnych linii kolejowych.

### **Zaopatrzenie w wodę**

Podmiotem odpowiedzialnym za zaopatrzenie w wodę jest Międzygminny Związek Wodociągów i Kanalizacji Wiejskich we Wschowie.

Woda dla miejscowości gminy Wijewo dostarczana jest z ujęć podziemnych, położonych na terenie gminy oraz terenie gminy Przemęt. Gmina Wijewo zwodociągowana jest w prawie 100% za wyjątkiem nielicznych rozproszonych gospodarstw.

Gmina jest zaopatrywana w wodę z następujących wodociągów:

- Brenno – wodociąg grupowy o zatwierdzonych zasobach  $Q = 72\text{m}^3/\text{h}$ . Wydajność stacji wynosi  $1440\text{m}^3/\text{d}$ , a obecna produkcja wody -  $700\text{m}^3/\text{d}$ . Stacja wodociągowa posiada dwa naziemne zbiorniki wyrównawcze, o pojemności  $150\text{m}^3$ . Ujęcie posiada 2 studnie o głębokości 34 m i 33 m. Z ujęcia w Brennie zaopatrywane są wsie Brenno, Wijewo i Radomyśl, leśniczówkę Wilanów i przysiółek Filipowo.

Obecnie na ujęciu eksploatowane są studnie nr 1 i nr 2. Aby zabezpieczyć zapotrzebowanie na wodę dla mieszkańców wsi Brenno, Wijewo i Radomyśl podjęto decyzję o odwierceniu kolejnego otworu – studni nr 3. Wszystkie pracujące studnie eksploatowane są w ramach zasobów ustalonych w ww. decyzji.

- Potrzebowo – stacja zaopatruje tylko wieś Potrzebowo. Ujęcie składa się z dwóch studni i nie posiada zbiorników wyrównawczych. Ujęcie jest w dobrym stanie technicznym, posiada zatwierdzone zasoby  $Q = 25\text{m}^3/\text{h}$ . Wydajność stacji wynosi  $500\text{m}^3/\text{d}$ . Obecna produkcja wody -  $80\text{m}^3/\text{d}$ . Ujęcie posiada 2 studnie o głębokości 34 m i 29 m.

- Zaborówiec – stacja zaopatruje tylko wieś Zaborówiec. Ujęcie posiada zatwierdzone zasoby eksploatacyjne w ilości  $Q = 40\text{m}^3/\text{h}$ . Produkcja wody wynosi  $20\text{m}^3/\text{d}$ . Ujęcie bazuje na 1 studni o głębokości 36 m.

- Miastko – zaopatrywane jest w wodę z ujęcia Sączkowo w gminie Przemęt.

Analizując sytuację w zakresie zaopatrzenia gminy w wodę, uznać należy, że stopień zaspokojenia potrzeb mieszkańców jest zadowalający. Wszystkie stacje wodociągowe są w dobrym stanie technicznym. Stacje uzdatniania wody wymagają jedynie bieżących remontów.

Wynika to z następujących przesłanek:

- Na terenie gminy funkcjonują dobrze rozwinięte ale rozproszone i nie zintegrowane systemy zaopatrzenia w wodę oparte o dużą liczbę lokalnych ujęć wody.
- Istniejące obiekty gospodarki wodnej są ogólnie w dobrym stanie technicznym i w pełni zaspokajają potrzeby mieszkańców i jednostek produkcyjnych zlokalizowanych na terenie gminy.
- Ujęcia wody wykorzystywane są w ok. 30%.

Wszystkie ujęcia wody obsługiwane są przez Zakład Usług Wodnych we Wschowie.

W gminie Wijewo wszystkie miejscowości są zwodociągowane, brak jest sieci wodociągowej we wsi Przylesie.

W miejscowości Zaborówiec istnieją również ujęcia zakładowe:

- a) ujęcie Zakładu Rybacko- Wędkarskiego w Zaborówcu o zasobach eksploatacyjnych  $Q=49\text{m}^3/\text{h}$ ,
- b) ujęcie dla Ośrodka Rehabilitacyjno- Wypoczynkowego w Zaborówcu, które jest nieczynne,
- c) ujęcie dla Hufca ZHP w Zaborówcu- eksploatowane w czasie trwania obozu harcerskiego.

Mieszkańcy niepodłączeni do sieci wodociągowej posiadają własne ujęcia (studnie).

### **Odprowadzanie ścieków sanitarnych**

Za odprowadzanie ścieków na terenie Gminy Wijewo odpowiedzialny jest Gminny Zakład Komunalny w Wijewie.

Na terenie gminy Wijewo powstała biologiczna oczyszczalnia ścieków wyposażona w dwa reaktory biologiczne o pojemności 450 m<sup>3</sup> każdy. Na dzień dzisiejszy 3 miejscowości są podłączone do zbiorczego systemu odprowadzania ścieków, są to: Wijewo, Brenno i Potrzebowo. Mieszkańcy pozostałych miejscowości gromadzą ścieki komunalne w zbiornikach bezodpływowych, bądź posiadają przydomowe oczyszczalnie ścieków. Łączna długość sieci kanalizacji sanitarnej wynosi 35,38 km. Aktualnie trwa procedura przetargowa do wykonania kanalizacji w miejscowości Radomyśl.



## **Gospodarka odpadami**

W Gminie Wijewo funkcjonuje zorganizowany system zbiórki i wywozu odpadów komunalnych. Realizacją systemu gospodarki odpadami zajmuje się Międzygminny Komunalny Związek Gmin Regionu Leszczyńskiego, do którego Gmina Wijewo przystąpiła wraz z innymi 18-stoma gminami. Analizując stan gospodarki odpadami na terenie gminy stwierdzić należy, że jest on dobry. Uregulowania i plany w tym zakresie nie stanowią ograniczenia dalszego rozwoju gminy Wijewo.

## **Zaopatrzenie w gaz**

Gmina Wijewo nie posiada sieci gazowej. Mimo, że w 1997 r. została opracowana „Koncepcja programowa gazyfikacji gminy Wijewo”, w programie rozwoju sieci gazowej PGNiGN nie jest przewidziana gazyfikacja gminy Wijewo. Mieszkańcy gminy mają dostarczany gaz propan – butan w butlach.

## **Zaopatrzenie w energię elektryczną**

Obszar Gminy Wijewo jest zelektryfikowany. Sieć elektroenergetyczna zasila w prąd cały obszar gminy. Zaopatrzenie mieszkańców gminy Wijewo w energię elektryczną odbywa się liniami średniego i niskiego napięcia o znaczeniu lokalnym. Ze względu na typowo rolniczy i rzemieślniczy charakter gminy nie przewiduje się realizacji sieci wysokiego napięcia. Istniejąca sieć i stacje transformatorowe w wystarczający sposób obsługują teren gminy.

Analizując stan zaopatrzenia w energię elektryczną jednostek osadniczych należy uznać, że jest on zadowalający.

Składają się na to następujące czynniki:

- Na terenie gminy funkcjonuje dobrze rozwinięty system energetyczny, obejmujący wszystkie jednostki osadnicze,
- Istniejące sieci i obiekty energetyczne są w większości w zadowalającym stanie technicznym,
- Funkcjonujący na terenie gminy system energetyczny ma wystarczające rezerwy dla potrzeb rozwoju działalności gospodarczej w zakresie przewidzianym planami miejscowego zagospodarowania przestrzennego.

## **Sieć telekomunikacyjna**

Gmina Wijewo na większości swojego obszaru objęta jest siecią telekomunikacyjną. Sieć ta składa się głównie z linii kablowych, w tym światłowodowych. Niektóre miejscowości gminy obsługiwane są przy pomocy radiolinii. Gmina Wijewo posiada napowietrzną i kablową sieć telekomunikacyjną, która jest połączona z centralą telekomunikacyjną w Lesznie. Analizując stan rozwoju systemu telekomunikacyjnego należy uznać, że jest on niezadowalający. Stanowi również ograniczenie dla dalszego rozwoju działalności gospodarczej.

Ocena ta wynika z następujących przesłanek:

- Funkcjonujący na terenie gminy system telekomunikacyjny nie został jeszcze w znacznym stopniu zmodernizowany.
- Tylko część istniejących sieci telekomunikacyjnych jest w dobrym stanie technicznym.
- Istniejące łącza telekomunikacyjne nie pozwalają na zastosowanie szybkich łączy internetowych (ISDN, SDI, Neostrada).

### **Gospodarka ciepła**

Gmina Wijewo nie posiada sieci ciepłowniczej. Mieszkańcy gminy ogrzewają budynki mieszkalne za pomocą indywidualnych kotłowni zasilanych paliwem stałym (węgiel, ekogroszek, pellet) oraz pompy ciepła i inne ogrzewanie elektryczne, sporadycznie występują kotłownie olejowe i gazowe.

## **1.5. Potencjał turystyczno-rekreacyjny**

Początki stałego osadnictwa na obszarze obecnej gminy Wijewo łączą się nierozdzielnie z historią rodu Junoszy. Pierwszym przedstawicielem ich rodziny, który osiedlił się na obszarze Wielkopolski, był Detleb, przybyły z okolic Bytomia Odrzańskiego. Zmarł on najprawdopodobniej po 1237 r., a jego włości odziedziczył syn. Był nim Piotr Detleb, wierny sługa księcia wielkopolskiego – Władysława Odonica. Piotr pozostawił po sobie 6 synów. To właśnie jemu zawdzięczamy założenie Brenna, co nastąpiło najprawdopodobniej w roku 1275. W 1343 r. król Kazimierz Wielki zajął ziemię wschowską, włączając ją na kolejnych 450 lat do Królestwa Polskiego. W 1352 r. pojawia się pierwsza udokumentowana wzmianka o istnieniu w Brennie kościoła pod wezwaniem św. Jadwigi. Był to obiekt wykonany w całości z drewna. Równoległe do dziejów Brenna toczy się historia Wijewa początki tej osady zdają się być niemniej enigmatyczne, rozmywając się w mroku dziejów. Najstarsza znana pisemna wzmianka o Wijewie, a właściwie Wyow, datuje się na 1379 r. Za powstanie Wijewa odpowiadali najprawdopodobniej członkowie zakonu cysterskiego, którzy rozpoczęli proces karczowania dawnej puszczy, rozciągającej się niegdyś na pograniczu śląsko-wielkopolskim. Pozyskane w ten sposób grunty rolne przeznaczone zostały m.in. pod uprawę winorośli do produkcji wina mszalnego. Pamiątką po cystersach jest funkcjonująca do dziś nazwa zwyczajowa lasu położonego w południowej części wsi, przy wyjeździe na Wschowę - „Winnica”. Przez wiele stuleci obszary, na których położona jest Gmina była dzielona przez różnych spadkobierców. Rozstrzygała się również sprawa przynależności Wijewa do Polski. Na czele z proboszczem parafia walczy o utrzymanie Wijewa, Potrzebowa i Radomyśla przy Polsce. Po zakończeniu II wojny światowej dawne dobra dworskie zostały w całości znacjonalizowane i rozparcelowane przez Skarb Państwa. W 1982 r. nastąpiło ponowne utworzenie gminy Wijewo, której administracja w 2004 r. zostaje przeniesiona do pałacu w Wijewie.

Na nasze dziedzictwo składają się dobra kultury oraz dobra natury. Zabytki jako dobra kultury wytworzone w minionych epokach stanowią integralną część tego dziedzictwa. Zabytki w swych niematerialnych wartościach są dobrem wspólnym.

Na terenie gminy najważniejszą grupę stanowią zabytki architektury i budownictwa spośród których część została wpisana do gminnej ewidencji zabytków. Wśród najciekawszych zabytków i miejsc warty odwiedzenia wyróżnia się:

- Kościół p.w. św. Jadwigi Śląskiej w Brennie,
- Zespół pałacowo-parkowy,
- Wiatraki Koźlaki,

Podczas wizyty w Gminie Wijewo warto również zobaczyć różne zabytkowe kapliczki i figurki przedstawiające święte postacie, które znajdują się w różnych miejscach na terenie gminy.

Dla turystów i miłośników aktywnego wypoczynku na terenie Gminy powstało wiele szlaków rowerowych, kajakowych, pieszych, które są integralną częścią szlaków z sąsiednich gmin oraz powiatów. Położona jest nad malowniczym jeziorem, które stanowi doskonałe miejsce do wędkowania, pływania i uprawiania sportów wodnych. Wokół jeziora znajdują się również piękne tereny rekreacyjne i miejsca do pikników. Ciąg jezior i kanałów na terenie Gminy sprzyja rozwojowi turystyki wodnej, a większość ośrodków wypoczynkowych oferuje aktywność spędzania wolnego czasu na wodzie. Gęsta sieć dobrych, niezbyt ruchliwych dróg, ciekawe krajobrazy, dużo lasów i jezior – to główne plusy przemawiające na rzecz turystyki rowerowej po gminie Wijewo i okolicy.

- **Trasa 1 – kolor pomarańczowy**

Brenno – Wijewo – Potrzebowo – Sława – Śmieszkowo – Spokojna – Kaszczor – Wieleń – Brenno

długość trasy 21 km

- **Trasa 2 – kolor niebieski**

Brenno – Górsko – Olejnica – Osłonin – Wieleń – Wijewo – Brenno

długość trasy 15 km

- **Trasa 3 – kolor zielony**

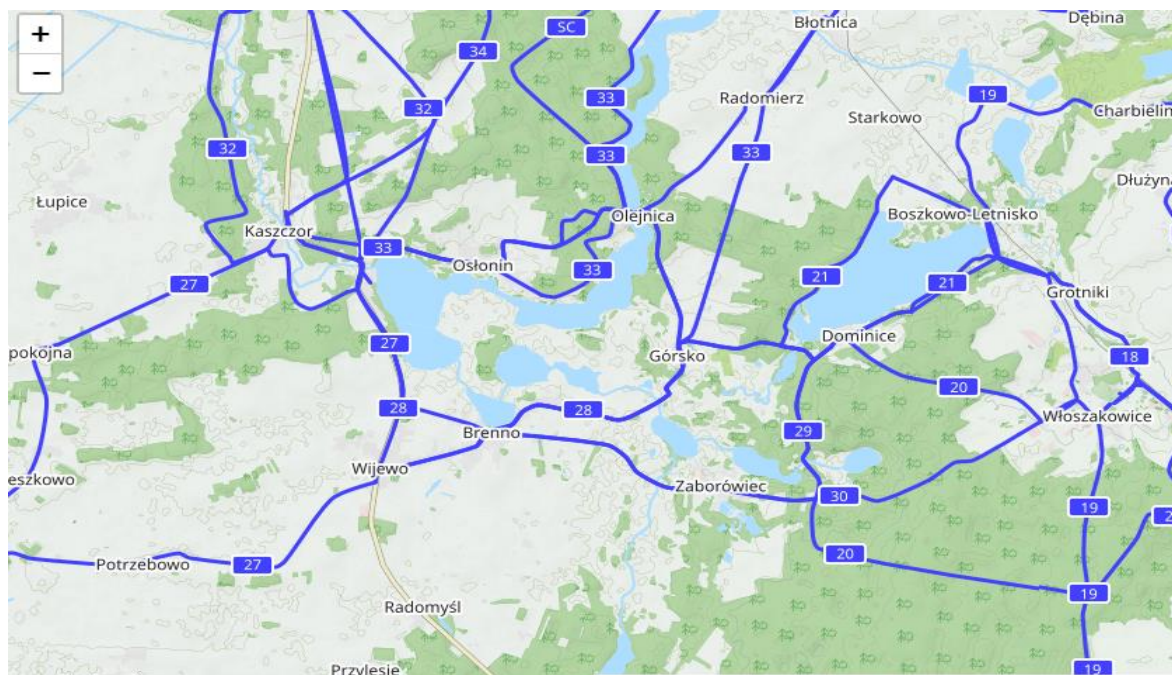
Brenno – Zaborówiec – Dominice – Górsko – Miastko – Brenno

długość trasy 17 km

- **Trasa 4 – kolor czerwony.**

Brenno – Zaborówiec – Włoszakowice – Boszkowo – Dominice – Górsko – Brenno

długość trasy 23 km



*Rysunek 5 Mapa tras rowerowych*

*Źródło: <https://rowerowypowiat.lp-portal.pl/>*

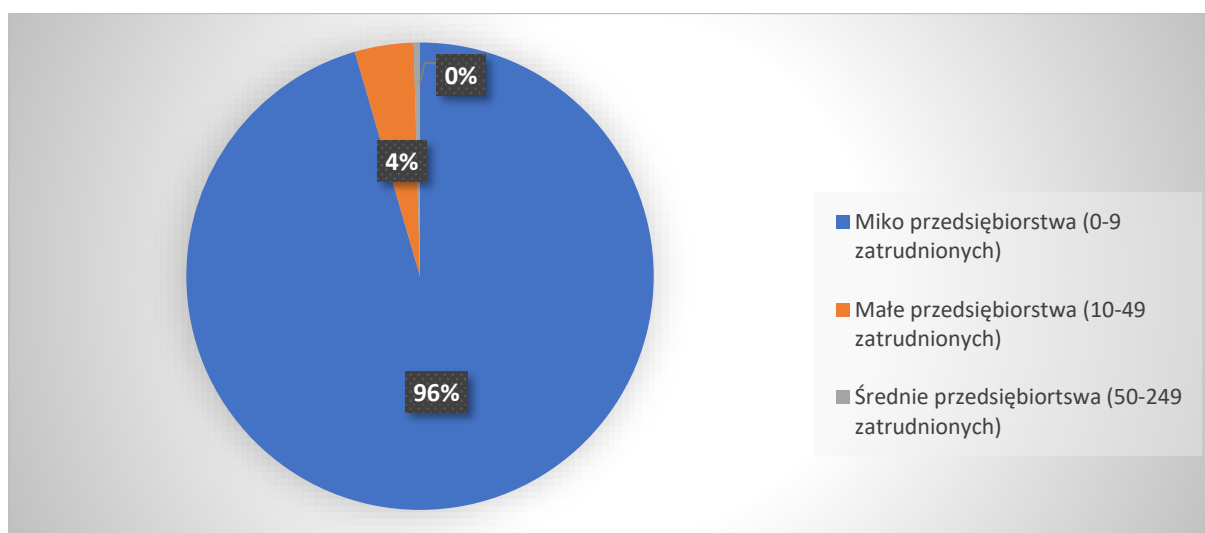
Bazę noclegową dla turystów stanowi kilka ośrodków oraz gospodarstw agroturystycznych, które często w swojej ofercie posiadają nie tylko noclegi, ale także różne ciekawe atrakcje.

Region Leszczyński posiada doskonałą ofertę dla wszystkich amatorów turystyki rowerowej. Przedstawione szlaki łączą się i krzyżują, stanowiąc swego rodzaju sieć pozwalającą na opracowanie własnego planu podróży, odpowiadającego możliwościom i oczekiwaniom. Każdy znajdzie tu coś interesującego dla siebie! Miejsca wyjątkowe, nastrojowe i magiczne, łączące przeszłość z teraźniejszością, czyste jeziora, ostoje dzikiego ptactwa, magnackie rezydencje, malownicze krajobrazy. Niewątpliwie atuty niniejszych szlaków stanowią również piękne dworki, pałace, zamki kościoły i wiatraki. Historia Gminy Wijewo oraz jej niepodważalne walory krajobrazowe stwarzają potencjał do dalszego rozwoju ścieżek turystycznych. Niezwykle korzystnym rozwiązaniem będzie utworzenie całej sieci szlaków turystycznych na które składają się ścieżki piesze, rowerowe i kajakowe wraz z infrastrukturą drogową zapewniającą wygodę i bezpieczeństwo, tzn. parkingi oraz oświetlenie tam gdzie jest to niezbędne. Ważne jest, aby gmina Wijewo skoncentrowała się na promocji swoich unikalnych cech i atrakcji turystyczno-rekreacyjnych, zarówno na szczeblu lokalnym, jak i w szerszym zakresie. Dobra infrastruktura turystyczna, promocja wydarzeń i inicjatyw oraz współpraca z lokalnymi przedsiębiorcami mogą pomóc w rozwoju turystyki w tej gminie.

## 2. Diagnoza sytuacji gospodarczej gminy

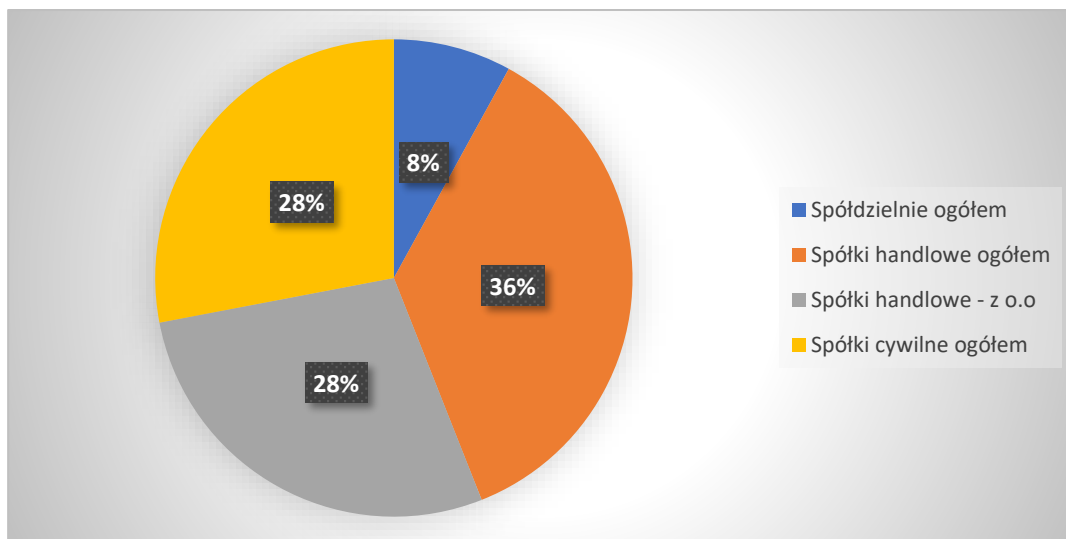
### 2.1. Gospodarka i przedsiębiorczość

W gminie Wijewo w roku 2022 w rejestrze REGON zarejestrowanych było 466 podmiotów gospodarki narodowej, z czego 395 stanowiły osoby fizyczne prowadzące działalność gospodarczą. W tymże roku zarejestrowano 25 nowych podmiotów, a 18 podmiotów zostało wyrejestrowanych. Na przestrzeni lat 2009-2022 najczęściej (47) podmiotów zarejestrowano w roku 2019, a najmniej (25) w roku 2022. W tym samym okresie najczęściej (99) podmiotów wykreślono z rejestru REGON w 2009 roku, najmniej (14) podmiotów wyrejestrowano natomiast w 2019 roku. Według danych z rejestru REGON wśród podmiotów posiadających osobowość prawną w gminie Wijewo najczęściej (14) jest stanowiących spółki cywilne. Analizując rejestr pod kątem liczby zatrudnionych pracowników można stwierdzić, że najczęściej (445) jest mikroprzedsiębiorstw, zatrudniających 0 - 9 pracowników. 13,7% (64) podmiotów jako rodzaj działalności deklaruowało rolnictwo, leśnictwo, łowiectwo i rybactwo, jako przemysł i budownictwo swój rodzaj działalności deklaruowało 37,3% (174) podmiotów, a 48,9% (228) podmiotów w rejestrze zakwalifikowana jest jako pozostała działalność. Wśród osób fizycznych prowadzących działalność gospodarczą w gminie Wijewo najczęściej deklaruowanymi rodzajami przeważającej działalności są Budownictwo (27.6%) oraz Handel hurtowy i detaliczny; naprawa pojazdów samochodowych, włączając motocykle (21.3%).



Wykres 2 Rozkład podmiotów gospodarki narodowej według klas wielkości

Źródło: opracowanie własne na podstawie [polskawliczbach.pl](http://polskawliczbach.pl)

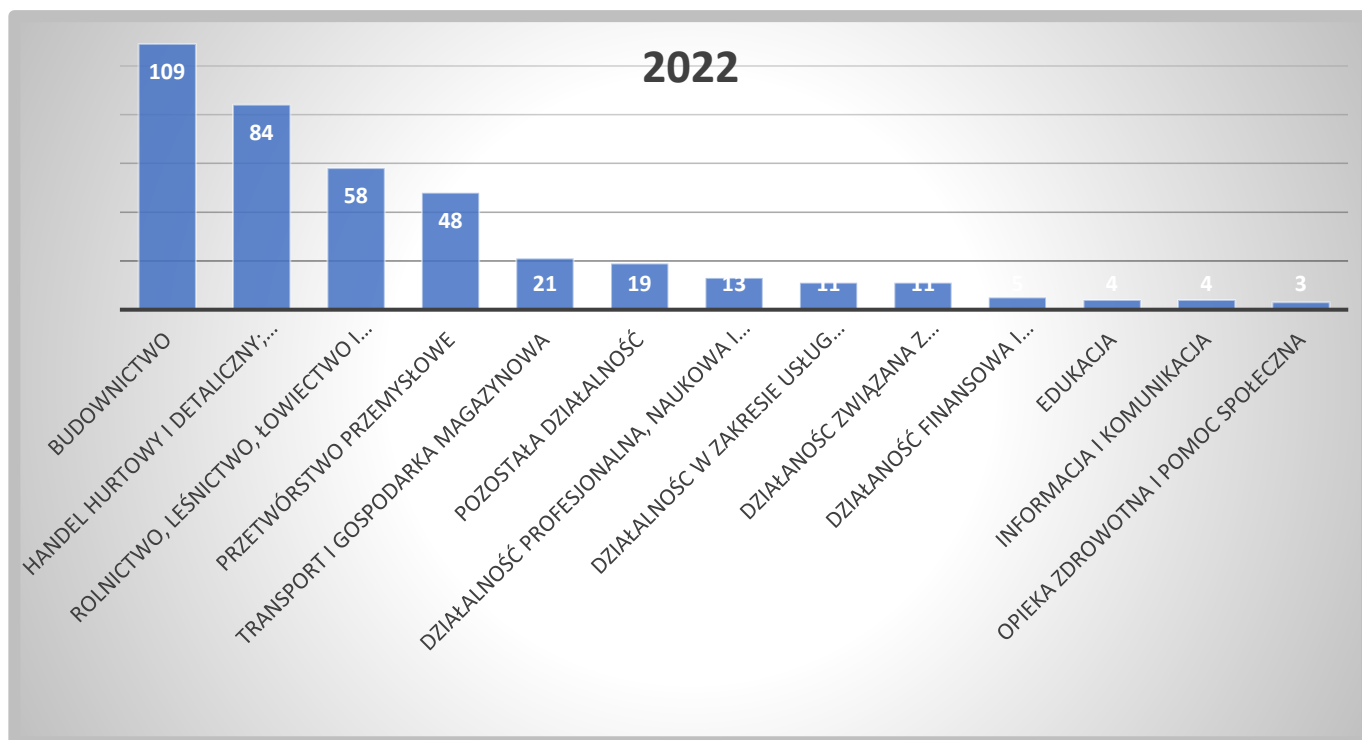


Wykres 3 Podmioty gospodarki narodowej posiadające osobowość prawną wpisane do rejestru REGON według formy prawnej

Źródło: opracowanie własne na podstawie polskawliczbach.pl

Wśród największych podmiotów gospodarczych z terenu Gminy Wijewo, wyróżnić można m.in.:

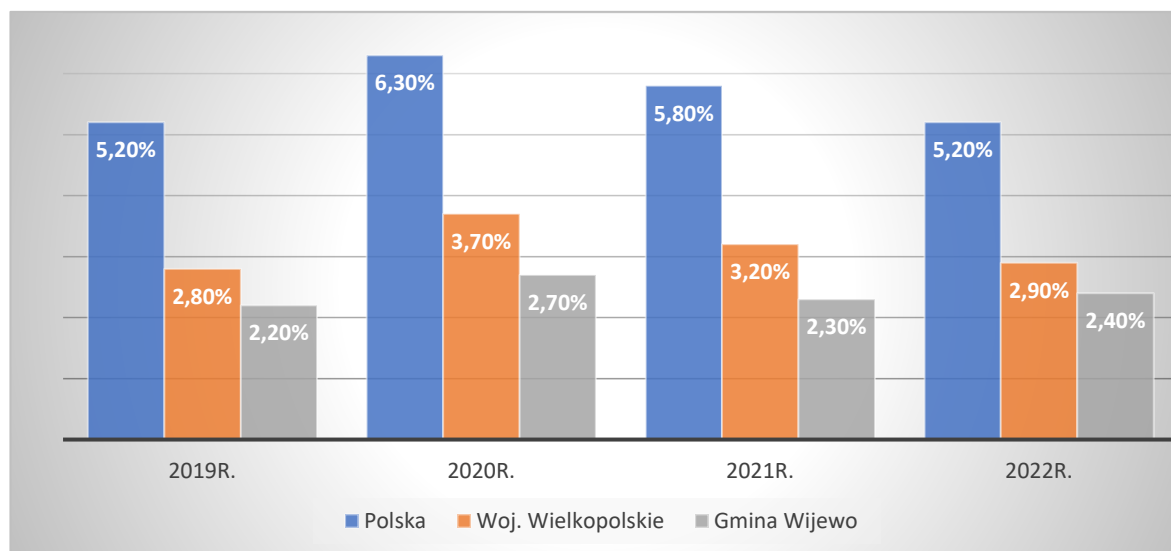
- MARSZYM Zakład Budowlano- Transportowy,
- ZWD Sztuder s.c,
- F.H. „ALSTA”,
- Ciesielstwo-Dekarstwo Tomasz Jurgawka
- Invest Eko-Bud,
- „Kowal” ZHU



Wykres 4 Osoby fizyczne prowadzące działalność gospodarczą według sekcji PKD 2007

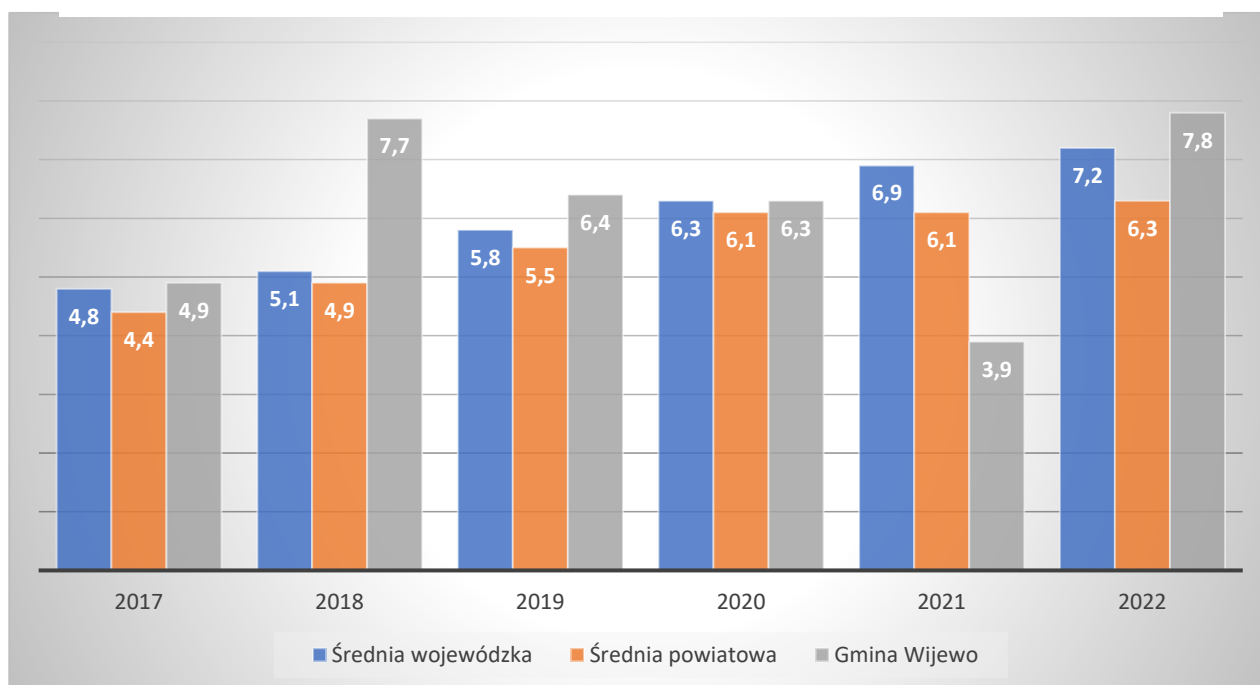
Źródło: polskawliczbach.pl

Udział zarejestrowanych osób bezrobotnych w liczbie ludności w wieku produkcyjnym spada we wszystkich badanych jednostkach i jest to tendencja charakterystyczna dla większości gmin w Polsce. W 2022 roku w Gminie Wijewo wskaźnik bezrobocia był niższy niż średnia powiatowa i wojewódzka i wynosił 2,4%. Z danych wynika, że problem bezrobocia na terenie Gminy Wijewo praktycznie nie występuje.



Wykres 5 Szacunkowa stopa bezrobocia rejestrowanego

Źródło: [polskawliczbach.pl](http://polskawliczbach.pl)



Wykres 6 Dochód ogółem na 1 mieszkańca w latach 2017-2022

Źródło: opracowanie własne na podstawie danych z GUS [www.stat.gov.pl](http://www.stat.gov.pl)

Dochody budżetowe składają się z dochodów własnych gminy, subwencji ogólnej i dotacji celowych z budżetu państwa. Gmina może oddziaływać na dochody własne przez określanie stawek podatkowych, stawek opłat lokalnych a także poprzez umarzanie należności czy zwalnianie z opłat oraz wprowadzanie ulg. W dochodach własnych Gminy Wijewo największe znaczenie mają dochody z tytułu udziału w podatku dochodowym od osób fizycznych (PIT), które w badanym okresie dynamicznie wzrastały. W roku 2017 wynosiły 1,5 mln zł a w roku 2022 5,5mln zł (zawierało się w tym dodatkowe wsparcie dla samorządów w postaci dodatkowego udziału w PIT na rok 2022, wynoszące dla Gminy Wijewo 2,8 mln zł.) Drugim źródłem dochodów własnych gminy co do wielkości jest podatek od nieruchomości, który w roku 2017 wynosił 1,2 mln zł a w roku 2022 już 2,4 mln zł. Wśród pozostałych dochodów Gminy Wijewo wymienić można: podatek od środków transportowych, podatek rolny, udziały w podatku dochodowym od osób prawnych, wpływy z opłat: miejscowej, eksploatacyjnej, skarbowej.

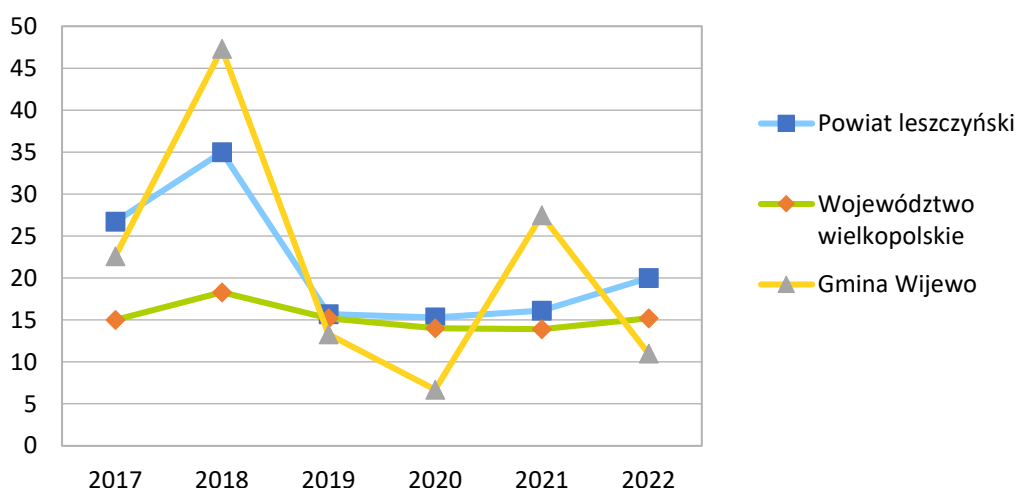
Dochód	2017	2018	2019	2020	2021	2022
<b>PIT</b>	1,5mln zł	1,8mln zł	2,2mln zł	2,6mln zł	3,0mln zł	5,5mln zł
<b>Podatek od nieruchomości</b>	1,2mln zł	1,6mln zł	1,9mln zł	2,0mln zł	2,2mln zł	2,4mln zł

*Wykres 7 Dochody z tytułu podatku dochodowego od osób fizycznych oraz z tytułu podatku od nieruchomości mające największy udział w dochodach własnych Gminy Wijewo, w latach 2017-2022.*

*Źródło: Opracowanie własne na podstawie sprawozdań budżetowych.*

W roku 2022 wykonane dochody budżetu gminy w wysokości 29,4mln zł stanowiły 101,84 % dochodów planowanych. Natomiast wydatki w wysokości 26,9mln zł stanowiły 82,59% zaplanowanych na ten rok wydatków. Poziom zadłużenia Gminy Wijewo na koniec roku 2022 wynosił 10.326.696,41zł, w tym kredyty 1.939.000zł oraz pożyczki 8.387.671,00 zł. Wieloletnia prognoza finansowa Gminy Wijewo sięga roku 2042, w którym to zaplanowano spłatę ostatnich rat zadłużenia. W roku 2022 Gmina Wijewo otrzymała wsparcie finansowe z Funduszy Celowych, w tym z Funduszu Pomocy na realizację zadań związanych z pomocą obywatelom Ukrainy przebywającym na terenie Gminy oraz z Funduszu Przeciwdziałania COVID-19 na wydatki związane z promocją szczepień. Niżej został przedstawiony udział wydatków inwestycyjnych w wydatkach ogółem Gminy Wijewo w latach 2017-2022 na tle powiatu leszczyńskiego i województwa wielkopolskiego.





Wykres 8 Udział wydatków inwestycyjnych w wydatkach ogółem Gminy Wijewo na tle powiatu leszczyńskiego i województwa wielkopolskiego

Źródło: Opracowanie własne na podstawie danych z GUS [www.stat.gov.pl](http://www.stat.gov.pl)

Na podstawie wykresu zauważyć można, że największy udział wydatków inwestycyjnych w wydatkach ogółem w badanym okresie wystąpił w roku 2018. Największą inwestycją w roku 2018 była budowa sieci kanalizacji w miejscowości Brenno. Podobnie w roku 2021 budowano sieć kanalizacji sanitarnej w miejscowości Potrzebowo. W badanym okresie wydatki inwestycyjne dotyczyły głównie rozbudowy sieci kanalizacji w Gminie Wijewo, modernizacji Wiejskich Domów Kultury, przebudowy dróg oraz tworzenia miejsc służących rekreacji mieszkańców Gminy.

### 3. Diagnoza sytuacji społecznej gminy

#### 3.1. Struktura i organizacja społeczna

Gmina Wijewo ma 3 747 mieszkańców, z czego 49,5% stanowią kobiety, a 50,5% mężczyźni. W latach 2002-2022 liczba mieszkańców wzrosła o 9,6%. Średni wiek mieszkańców wynosi 37,1 lat i jest mniejszy od średniego wieku mieszkańców województwa wielkopolskiego oraz znacznie mniejszy od średniego wieku mieszkańców całej Polski. Mieszkańcy gminy Wijewo zawarli w 2021 roku 25 małżeństw, co odpowiada 6,6 małżeństwom na 1000 mieszkańców. Jest to znacznie więcej od wartości dla województwa wielkopolskiego oraz znacznie więcej od wartości dla Polski. W tym samym okresie odnotowano 1,4 rozwodów przypadających na 1000 mieszkańców. 27,4% mieszkańców gminy Wijewo jest stanu wolnego, 60,8% żyje w małżeństwie, 4,9% mieszkańców jest po rozwodzie, a 6,9% to wdowy/wdowcy. Gmina Wijewo ma dodatni przyrost naturalny wynoszący 2. Odpowiada to przyrostowi naturalnemu 0,53 na 1000 mieszkańców gminy Wijewo. W 2021 roku urodziło się 45 dzieci, w tym 48,9% dziewczynek i 51,1% chłopców. Współczynnik dynamiki demograficznej, czyli stosunek liczby urodzeń żywych do

liczby zgonów wynosi 1,02 i jest znacznie większy od średniej dla województwa oraz znacznie większy od współczynnika dynamiki demograficznej dla całego kraju. Mieszkańców gminy Wijewo jest w wieku produkcyjnym, 23,9% w wieku przedprodukcyjnym, a 15,4% mieszkańców jest w wieku poprodukcyjnym.

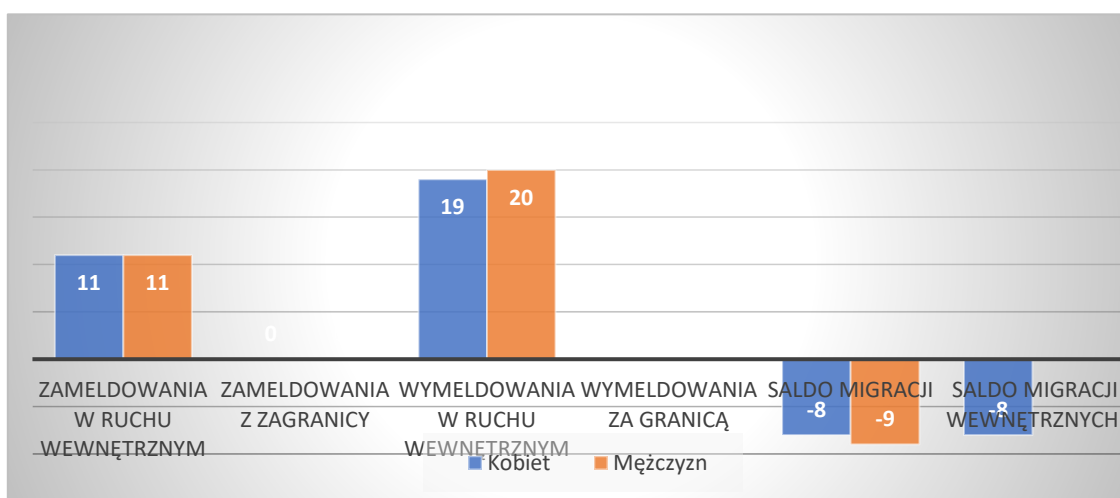
Pod koniec 2022 roku Gmina Wijewo liczyła 3 747 mieszkańców. Stanowiła zaledwie 6,8% udziału ludności w powiecie leszczyńskim. Najbardziej zaludnioną jednostką była gmina Leszno. Liczba ludności w Gminie Wijewo od 2018 do 2020 stale rosła, jednak w latach 2021 oraz 2022 możemy dostrzec nieznaczny spadek ludności. Gęstość zaludnienia w gminie wynosi 61 osób/km<sup>2</sup>

	2018	2019	2020	2021	2022
<b>Powiat leszczyński</b>	56 485	57201	57911	58 495	59531
<b>Wijewo</b>	3 813	3 836	3 863	3 858	3 747
<b>Świeciechowa</b>	8 001	8 108	8 214	8 311	8 669
<b>Leszno</b>	63 952	63 505	62 814	62 200	60 642

Tabela 9 Zmiany Liczby Ludności w Gminie Wijewo w latach 2018-2022 na tle wybranych jednostek.

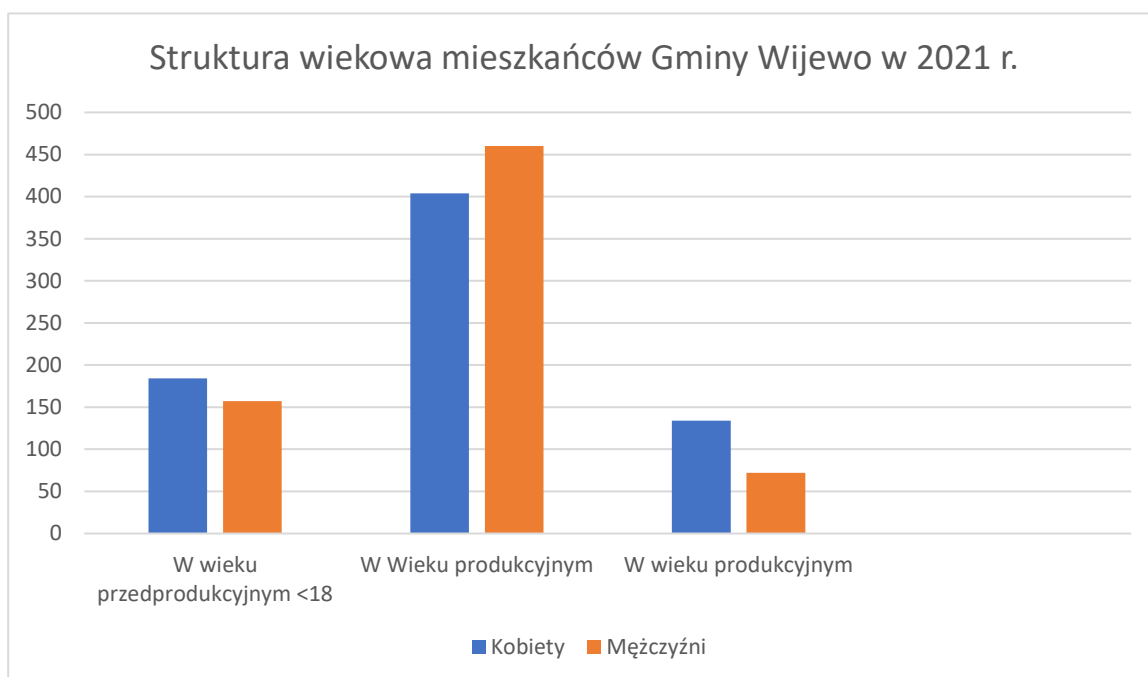
Źródło: Opracowanie własne na podstawie danych GUS

W 2021 roku zarejestrowano 22 zameldowań w ruchu wewnętrznym oraz 39 wymeldowań, w wyniku czego saldo migracji wewnętrznych wynosi dla gminy Wijewo -17. W tym samym roku 0 osób zameldowało się z zagranicy oraz zarejestrowano 0 wymeldowań za granicę - daje to saldo migracji zagranicznych wynoszące 0. 60,7%.



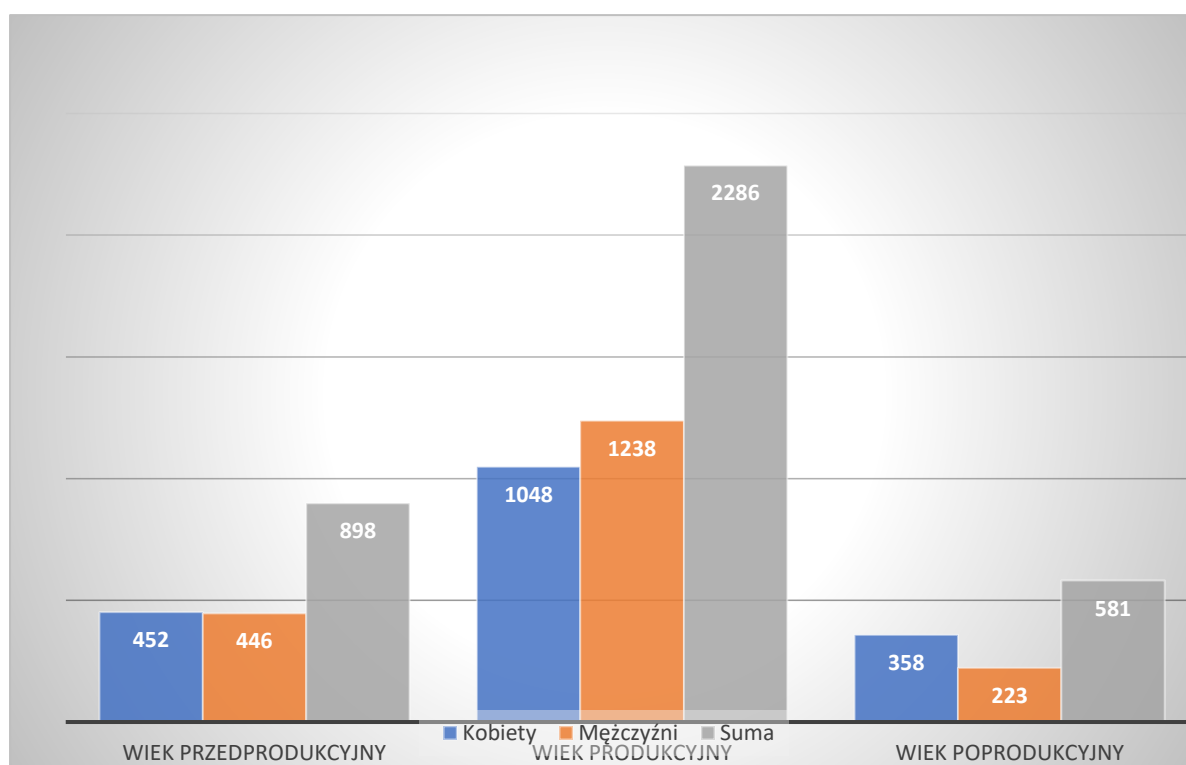
Wykres 9 Zameldowania i wymeldowania mieszkańców Gminy Wijewo w roku 2021 z podziałem na rodzaj płci.

Źródło opracowanie własne na podstawie polskawliczbach.pl



Wykres 10 Struktura wiekowa mieszkańców Gminy Wijewo w 2021 r

Źródło: opracowanie własne na podstawie polskawliczbach.pl



Wykres 11 Produkcyjne grupy wieku

Źródło: polskawliczbach.pl

Analiza struktury grup wiekowych wskazuje nam, że 61,2% mieszkańców gminy Wijewo to osoby w wieku produkcyjnym, 24,2% w wieku przedprodukcyjnym i 14,6% w wieku poprodukcyjnym. W Gminie Wijewo na 100 osób w wieku produkcyjnym przypada 63,3 osób w wieku nieprodukcyjnym. Wskaźnik obciążenia demograficznego jest zatem niższy od wskaźnika dla województwa wielkopolskiego i niższy od wskaźnika obciążenia demograficznego dla całej Polski.

Przyrost naturalny Gminy Wijewo na tle innych jednostek	2018 r	2019 r	2020 r
Województwo wielkopolskie	3567	3206	- 95854
Powiat leszczyński	143	184	7
Wijewo	18	19	6
Święciechowa	10	23	27
Włoszakowice	27	38	-1

Tabela 10 Przyrost naturalny mieszkańców w Gminie Wijewo na tle wybranych jednostek.

Źródło: opracowanie własne na podstawie [polskawliczbach.pl](http://polskawliczbach.pl)

Analizując przyrost naturalny w Gminie Wijewo, możemy dostrzec znaczny spadek między latami 2018-2020, ale wciąż utrzymującym się na dodatnim wskaźniku urodzeń. Na tle wybranych jednostek wskaźnik Gminy Wijewo utrzymuje się na wysokim poziomie w województwie wielkopolskim

### 3.2.Oświata i wychowanie

Na obszarze Gminy Wijewo od 1 września 1987 roku funkcjonuje Samorządowe Przedszkole w Wijewie. Znajduje się on przy ul. Powstańców Wielkopolskich 19, i funkcjonuje od poniedziałku do piątku w godzinach 6:30-16:00. Przedszkole dysponuje 7 oddziałami, do których uczęszcza 179 dzieci.

Rok szkolny	Adres	Liczba oddziałów	Liczba dzieci
2019/2020	Wijewo, ul.	7	174
2020/2021	Powstańców	7	175
2021/2022	Wielkopolskich 19,	7	172
2022/2023	64-150 Wijewo	7	179

Tabela 11 Przedszkole

Źródło: opracowanie własne na podstawie danych z Przedszkola Samorządowego w Wijewie

Zgodnie z danymi GUS, w latach 2019-2022 na terenie Gminy Wijewo w wieku przedszkolnym (od 3 -6 lat) było 763 dzieci.

Łączny koszt inwestycji polegającej na **Zwiększeniu dostępności do dobrej jakości edukacji przedszkolnej w Gminie Wijewo** to ponad 300 tys. zł. Zadanie w latach 2019-2020 zostało finansowane z 2 różnych źródeł w ramach 1 projektu. Zaangażowane zostały przede wszystkim środki europejskie w ramach Wielkopolskiego Regionalnego Programu Operacyjnego na lata 2014-2020, działanie 8.1. Ograniczenie i zapobieganie przedwczesnemu kończeniu nauki szkolnej oraz wyrównanie dostępu do edukacji przedszkolnej i szkolnej, Poddziałanie 8.1.1 Edukacja przedszkolna. Projekt współfinansowany był ze środków Europejskiego Funduszu Społecznego, a także budżetu gminy.

Szkoła	Adres	Liczba uczniów	Liczba oddziałów
<b>Szkoła Podstawowa w Wijewie</b>	Wijewo ul. Powstańców Wielkopolskich 12, 64-150 Wijewo	302	15
<b>Zespół Szkół im. Powstańców Wielkopolskich w Brennie</b>	Brenno ul. Kościelna 1 64-150 Wijewo	75	3

Tabela 12 Szkoły.

Źródło: opracowanie własne na podstawie danych ze strony internetowej [www.polskawliczbach.pl](http://www.polskawliczbach.pl)

Ponadto wszystkie budynki szkolne i przedszkole były modernizowane.

Inwestycja była współfinansowana z Wielkopolskiego Regionalnego Programu Operacyjnego na lata 2014-2020, Oś Priorytetowa 3 „Energia”, Działanie 3.2 „Poprawa efektywności energetycznej w sektorze publicznym i mieszkaniowym”, Poddziałanie 3.2.1. „Kompleksowa modernizacja energetyczna budynków użyteczności publicznej”.

Łączny koszt inwestycji polegającej na Modernizacji energetycznej budynków użyteczności publicznej na terenie Gminy Wijewo wyniósł 2 453 160,25 zł, w tym wkład Instytucji Zarządzającej WRPO 2014+ w kwocie 1 809 553,72 zł.

Gmina zapewnia uczniom publicznych szkół podstawowych bezpłatny transport i opiekę w czasie przewozu.

W szkołach prowadzonych przez Gminę Wijewo, w latach 2019-2022 zgodnie z Kartą Nauczyciela zatrudniano 61 nauczycieli, w tym:

Szkoła Podstawowa im. Króla Stanisława Leszczyńskiego w Wijewie:

- nauczyciel dyplomowany: 16
- nauczyciel mianowany: 6
- nauczyciel kontraktowy: 1
- nauczyciel początkujący: 3

## Samorządowe Przedszkole w Wijewie:

- nauczyciel dyplomowany: 7
- nauczyciel mianowany: 1
- nauczyciel kontraktowy: 0
- nauczyciel początkujący: 6

## Zespół Szkół im. Powstańców Wielkopolskich w Brennie:

- nauczyciel dyplomowany: 12
- nauczyciel mianowany: 5
- nauczyciel kontraktowy: 0
- nauczyciel początkujący: 4

Analizując wyniki egzaminu ósmoklasistów, do których przystąpili w 2019 roku uczniowie szkół z Gminy Wijewo, nie odbiegają one znacząco od średniej powiatowej, wojewódzkiej czy okręgowej.

Szkoła	Średni wynik procentowy szkoły	Średni wynik procentowy Gminy	Średni wynik procentowy Powiatu	Średni wynik procentowy Województwa	Średni wynik procentowy okręgu	Średni wynik procentowy okręgu
<b>MATEMATYKA</b>						
Szkoła Podstawowa w Wijewie	43,50	43,18	42,06	43,07	42,07	45,00
Zespół Szkół im. Powstańców Wielkopolskich w Brennie	42,81	43,18	42,06	43,07	42,07	45,00
<b>JĘZYK POLSKI</b>						
Szkoła Podstawowa w Wijewie	65,78	62,24	61,20	61,04	60,50	63,00
Zespół Szkół im. Powstańców Wielkopolskich w Brennie	58,25	62,24	61,20	61,04	60,50	63,00
<b>JĘZYK ANGIELSKI</b>						
Szkoła Podstawowa W Wijewie	63,22	55,15	49,62	56,28	56,68	59,00
Zespół Szkół im. Powstańców Wielkopolskich w Brennie	46,06	55,15	49,62	56,28	56,68	59,00

Tabela 13 Wyniki egzaminu Ósmoklasistów.

*Źródło: opracowanie własne na podstawie danych OKE w Poznaniu*

W szkołach na terenie Gminy Wijewo realizowane są programy i projekty związane m.in. z promocją zdrowia, profilaktyką związaną z używkami, zdrowym odżywianiem. Ponadto prowadzone są akcje związane z podnoszeniem świadomości ekologicznej, a także poznawaniem „małej ojczyzny”, jej historii i znanych osobistości. Uczniowie chętnie angażują się przy pomocy nauczycieli w akcje charytatywne, jarmarki świąteczne, wydarzenia narodowe i historyczne. Szkoły prowadzą swoje strony internetowe, na których zamieszczają najważniejsze informacje oraz relacje z organizowanych wydarzeń.

W Gminie funkcjonuje system stypendialny, który wynagradza uczniów za wysokie wyniki w nauce, wyniki z egzaminów, osiągnięcia sportowe, a także za udział w konkursach i olimpiadach. Ponadto uczniowie mogą uzyskać stypendium o charakterze socjalnym. W Gminie nie prowadzi się monitoringu losów absolwentów, co pomogłoby w weryfikacji systemu oświaty funkcjonującego w Gminie i w razie potrzeb jego poprawy.

### 3.3. Opieka zdrowotna i pomoc społeczna

Na terenie Gminy Wijewo funkcjonuje jeden Niepubliczny Zakład Opieki Zdrowotnej w Wijewie. W przychodni mieszkańcy mają dostęp do lekarza rodzinnego, a dwa razy w tygodniu dostępny jest pediatra. Mogą skorzystać także z usług pielęgniarskich. Niestety mieszkańcy nie mają dostępu do specjalistycznej opieki m.in. w zakresie pediatrii, ginekologii, neurologii, ortopedii, kardiologii, czy do laboratoriów.

placówka	adres	zakres usług
Przychodnia Lekarska "Sanatio" - Lekarz rodzinny	Ul. Lipowa 21 64-150 Wijewo	Lekarz rodzinny- poradnia ogólna ,Poniedziałek-piątek od 08:00 do 18:00 Lekarz pediatra- Środa - Czwartek od 11:00

*Tabela 14 Placówki medyczne na terenie Gminy Wijewo.*

*Źródło: pracowanie własne.*

Przychodnia jest do dyspozycji mieszkańców od godziny 8 do 18, od poniedziałku do piątku. Pediatra przyjmuje pacjentów w środy i czwartki w wyznaczonych godzinach przez placówkę.

W Gminie Wijewo funkcjonuje 1 apteka i 1 punkt apteczny. Podstawowe dane przedstawiono w tabeli poniżej.

<b>Apteka Wijewska</b>	Wijewo, ul. 25 Maja 5a, 64-150 Wijewo	poniedziałek – piątek 08:30–19:00 sobota 09:00–13:00 niedziela - Zamknięte
<b>Punkt apteczny Arnika</b>	Brenno, ul. Okrężna 18A, 64-150 Brenno	poniedziałek – piątek 11:00–19:00 sobota 09:00–13:00 niedziela - Zamknięte

Tabela 15 Apteki

Źródło: Opracowanie własne na podstawie danych Urzędu Gminy Wijewo.

Apteka Wijewska i punkt apteczny zlokalizowane są w dwóch z głównych miejscowości gminy: Wijewo, oraz Brenno. Usytuowanie Apteki Wijewskiej w Wijewie przy głównej drodze powiatowej, niedaleko Placówki Lekarza Rodzinnego sprawia, że mieszkańcy mają w tym samym obrębie dostęp i do placówki lekarza rodzinnego i apteki. A tym samym osoby po otrzymaniu recepty w placówce opieki zdrowotnej, mogą w tej samej miejscowości zaopatrzyć się w leki.

Natomiast punkt apteczny leży w miejscowości Brenno, ulokowanie tam punktu aptecznego jest dla mieszkańców przylegających miejscowości do Brenna, ułatwieniem w dostępie do wykupienia potrzebnych leków.

Wijewo jako Gmina bierze udział w realizacji programów zdrowotnych. W 2022 roku były to programy finansowane w całości z Budżetu Państwa, należało do niego bezpłatne badanie mammograficzne, z którego skorzystały 41 osoby. Kolejny program to bezpłatne badanie wzroku, z którego skorzystało 22 osoby.

program	opis programu	lata realizacji
<b>Gminny Program Profilaktyki i Rozwiązywania Problemów alkoholowych na terenie Gminy Wijewo</b>	Działalność Gminnej Komisji Rozwiązywania Problemów Alkoholowych, realizacja warsztatów profilaktycznych mających na celu przeciwdziałanie alkoholizmowi i rekomendowanych przez Państwową Agencję Rozwiązywania Problemów Alkoholowych.	2012,2013, 2014,2015, 2016,2017, 2018,2019, 2020,2021, 2022,2023-2025
<b>Program Przeciwdziałania Narkomanii dla Gminy Wijewo</b>	Działalność Gminnej Komisji Rozwiązywania Problemów Alkoholowych, realizacja warsztatów profilaktycznych mających na celu przeciwdziałanie zjawisku narkomanii.	2012,2013, 2014,2015, 2016,2017, 2018,2019, 2020,2021, 2022, 2023-2025
<b>Gminny Program Przeciwdziałania Przemocy w Rodzinie oraz Ochrony Przemocy w Rodzinie na lata 2021 -2025</b>	Działalność zespołu interdyscyplinarnego, organizowanie działań profilaktycznych przeciwdziałających zjawisku przemocy w rodzinie.	2021-2025

Tabela 16 Programy profilaktyczne

Źródło: Opracowanie własne na podstawie danych Urzędu Gminy Wijewo



Gminny Ośrodek Pomocy Społecznej w Wijewie wykonuje zadania Gminy w zakresie pomocy społecznej, mieści się w tym samym budynku co Urząd Gminy Wijewo, na ul. Parkowa 1, 64-150 Wijewo. Usługi jakie oferuje OPS to:

- przyznawanie i wypłacanie zasiłków okresowych,
- przyznawanie i wypłacanie zasiłków celowych i specjalnych zasiłków celowych,
- przyznawanie i wypłacanie zasiłków celowych na pokrycie wydatków powstałych w wyniku zdarzenia losowego,
- opłacanie składek na ubezpieczenie zdrowotne określonych w przepisach o świadczeniach opieki zdrowotnej finansowanych ze środków publicznych,
- praca socjalna,
- organizowanie i świadczenie usług opiekuńczych, w tym specjalistycznych, w miejscu zamieszkania, z wyłączeniem specjalistycznych usług opiekuńczych dla osób z zaburzeniami psychicznymi,
- dożywanie dzieci,
- pomoc osobom mającym trudności w przystosowaniu się do życia po zwolnieniu z zakładu karnego,
- przyznawanie i wypłacanie zasiłków stałych,
- współpraca z innymi jednostkami i organizacjami w zakresie pomocy społecznej.

A także, inne zadania, wśród których wyróżnia się:

- realizacja zadań z zakresu świadczeń rodzinnych,
- realizacja zadań z zakresu świadczeń z funduszu alimentacyjnego,
- realizacja zadań z zakresu Karty Dużej Rodziny,
- realizacja zadań z zakresu wspierania rodziny i systemu pieczy zastępczej,
- realizacja zadań z zakresu przeciwdziałania przemocy w rodzinie,
- realizacja zadań z zakresu dodatków mieszkaniowych i dodatku energetycznego,
- realizacja zadań z zakresu wsparcia kobiet w ciąży i rodzin „Za życiem”,
- realizacja programu Korpus Wsparcia Seniora.

W roku 2022 w GOPS w Wijewie zatrudnionych było 2 pracowników socjalnych, z czego wynika, że 1 pracownik socjalny przypada na 1891 mieszkańców Gminy.

Liczba rodzin i podopiecznych GOPS w Wijewie w przeciągu ostatnich kilku lat spada w przypadku korzystania ze świadczeń z pomocy społecznej i świadczeń rodzinnych. Jednak wzrasta, jeśli chodzi o inne programy np. dodatek węglowy i inne dodatki do ogrzewania (pellet, gaz, olej opałowy, energię elektryczną)

W roku 2022 na podstawie decyzji pomocą objętych było 44 rodzin co stanowi 169 osób. Głównymi powodami udzielenia pomocy społecznej było: ubóstwo, długotrwała lub ciężka choroba, niepełnosprawność, bezradność w sprawach opiekuńczo-wychowawczych

Rok	Liczba rodzi objętych pomocą społeczną	Liczba osób w rodzinach	Powody udzielania pomocy społecznej
2017	75	295	1.Ubóstwo, 2.długotrwała lub ciężka choroba, 3.niepełnosprawność, 4.bezradność w sprawach opiekuńczo-wychowawczych,
2018	61	236	1.Ubóstwo, 2.bezradność w sprawach opiekuńczo-wychowawczych, 3.długotrwała lub ciężka choroba, 4. niepełnosprawność,
2019	57	217	1.Ubóstwo, 2. bezradność w sprawach opiekuńczo-wychowawczych, 3. niepełnosprawność, 4.długotrwała lub ciężka choroba
2020	49	178	1.Ubóstwo, 2.bezradność w sprawach opiekuńczo-wychowawczych, 3. niepełnosprawność, 4.długotrwała lub ciężka choroba
2021	49	182	1.Ubóstwo, 2. bezradność w sprawach opiekuńczo-wychowawczych, 3.niepełnosprawność, 4.długotrwała lub ciężka choroba

*Tabela 17 Zestawienie liczby rodzin oraz osób objęta pomocą społeczną w latach 2017-2021 w Gminie Wijewo.*

*Źródło: Opracowanie własne na podstawie danych GOPS.*

Na terenie gminy funkcjonują dwa Kluby Seniora.

Pierwszy z nich został założony w roku 1998, dzięki staraniom Pani Marty Rękoś i pana Józefa Kubickiego. Na przestrzeni lat Klub Seniora w Brennie przyszedł dużej liczbie członków. Organizowane były liczne zebrania, spotkania, wieczorki i wyjazdy krajobrazowe by się integrować. Podczas licznych imprez, by uświetnić ich rangę, uczestnicy Klubu przygotowywali interesujące inscenizacje.

Drugi Klub Seniora działa w ramach projektu pn. „Wspieramy lokalną społeczność – Klub Seniora w Gminie Wijewo!”. Głównym celem było stworzenie dziennej formy usług opiekuńczych w postaci Klubu Seniora dla 50 mieszkańców (30 kobiet, 20 mężczyzn) w Gminie Wijewo, w woj. wielopolskim dla osób niesamodzielnych/potrzebujących wsparcia w codziennym funkcjonowaniu i ich 8 opiekunów faktycznych.

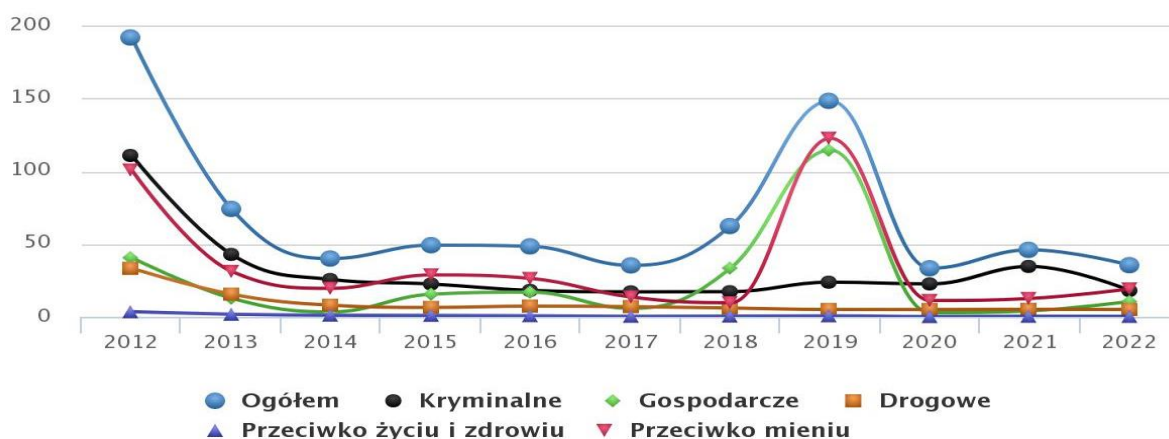
Ponadto utworzona została wypożyczalnia sprzętu wspomagającego i pielęgnacyjnego, z której mogą korzystać uczestnicy Klubu Seniora oraz ich opiekunowie.

Klub Seniora w Gminie Wijewo powstał z myślą o mieszkańcach Gminy powyżej 60 roku. Klub ma na celu zapobieganie wykluczeniu Seniorów z środowiska, osamotnieniu, ale przede wszystkim aktywizację i wsparcie w codziennym funkcjonowaniu. Każdy z Seniorów przychodząc do Klubu może zrealizować swoje pasje i zainteresowania, a także ma okazję do nawiązania nowych znajomości i przyjaźni. Pobyt w Klubie Seniora jest nieodpłatny.

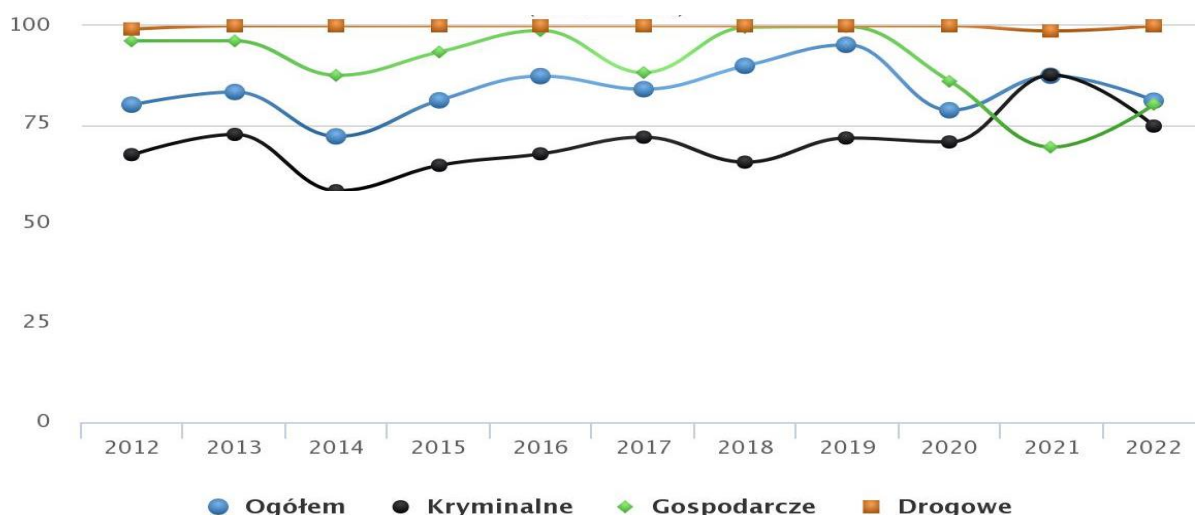
Klub Seniora w Gminie Wijewo ma swoją siedzibę w Brennie na ul. Jeziornej 3, w budynku przy WDK Brenno, przy dolnym zejściu od strony jeziora. Lokalizacja klubu sprzyja przyjemnym widokom na panoramę jeziora Breńskiego.

### 3.4. Bezpieczeństwo publiczne

Nad porządkiem publicznym w Gminie czuwają funkcjonariusze Zespołu Dzielnicowych w Wijewie, którzy stacjonują w Komisariacie na ul. Jeziornej 3. Poprawa bezpieczeństwa zapewniana jest również pośrednio przez gminny monitoring oraz poprzez lustrowanie Krajowej Mapy Zagrożeń Bezpieczeństwa. W 2022 roku w gminie Wijewo stwierdzono szacunkowo (w oparciu o dane powiatowe) 35 przestępstw. Oznacza to, że na każdych 1000 mieszkańców odnotowano 9,52 przestępstw. Jest to wartość znacznie mniejsza od wartości dla województwa wielkopolskiego oraz znacznie mniejsza od średniej dla całej Polski. Wskaźnik wykrywalności sprawców przestępstw dla wszystkich przestępstw ogółem w gminie Wijewo wynosi 81,10% i jest znacznie większy od wskaźnika wykrywalności dla województwa wielkopolskiego oraz znacznie większy od wskaźnika dla całej Polski. W przeliczeniu na 1000 mieszkańców gminy Wijewo najczęściej stwierdzono przestępstw przeciwko mieniu - 5,13 (wykrywalność 67%) oraz o charakterze kryminalnym - 4,84 (wykrywalność 74%). W dalszej kolejności odnotowano przestępstwa o charakterze gospodarczym - 2,82 (80%), drogowe - 1,35 (100%) oraz przeciwko życiu i zdrowiu - 0,08 (100%).

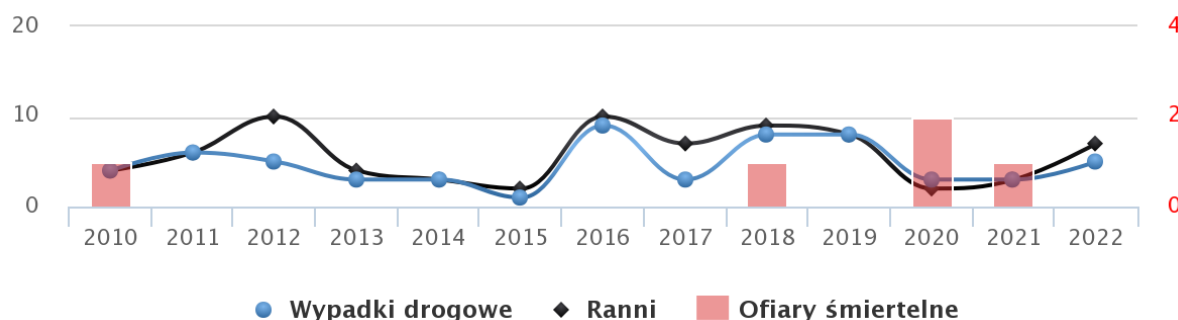


Wykres 12 Przestępstwa stwierdzone (oszacowane) w Gminie Wijewo w latach 2012-2022



Wykres 13 Wskaźniki wykrywalności sprawców.

Źródło: polskawliczbach.pl



Wykres 14 Wypadki drogowe w Gminie Wijewo

Źródło: polskawliczbach.pl

Nad bezpieczeństwem pożarowym czuwa 5 jednostek Ochotniczej Straży Pożarnej. 3 z nich (OSP Brenno oraz OSP Wijewo) ujęte są w Krajowym Systemie Ratowniczo-Gaśniczym. OSP Potrzebowo, które nie jest w systemie jest również dysponowane do akcji ratowniczo-gaśniczych. Jednostki OSP, które nie biorą udziału w akcjach gaśniczych, działają wspomagająco dla pozostałych. Ponadto, wszystkie biorą one udział w utrzymaniu porządku w Gminie, zabezpieczają imprezy plenerowe, festyny, marsze czy pochody.

### 3.5. Organizacje pozarządowe

W Gminie Wijewo można zauważyć dużą aktywność społeczną m.in. za sprawą działających organizacji pozarządowych. Na terenie Gminy działa kilkanaście stowarzyszeń jak np. Ochotnicza Straż Pożarna, Kluby sportowe, Kółka Rolnicze. Do najaktywniejszych należą:

1. Gminny Klub Sportowy BRENEWIA
2. Uczniowski Klub Sportowy WILGA
3. Klub Tenisa Stołowego Wijewo
4. Ochotnicza Straż Pożarna Wijewo

Współpraca Gminy Wijewo z organizacjami pozarządowymi w roku 2022 była prowadzona poprzez wspieranie wykonania zadań publicznych wraz z udzieleniem dotacji na dofinansowanie ich realizacji. Na wsparcie zadań realizowanych przez organizacje pozarządowe w roku 2022, w programie współpracy zaplanowano kwotę 65.000,00 zł. Z zaplanowanych 65.000,00 zł na realizację zadań publicznych, w wyniku rozstrzygnięcia otwartego konkursu ofert rozdysponowano kwotę 63.000,00 zł. Podział tej kwoty przedstawiał się następująco:

1. na zadania w zakresie wspierania i upowszechniania kultury fizycznej:

- Gminny Klub Sportowy BRENEWIA na zadanie pt.: realizacja w 2022 roku zadania publicznego w zakresie wspierania i upowszechniania kultury fizycznej poprzez wspieranie różnych zainteresowań sportowych. Organizacja i udział w rozgrywkach piłki nożnej – 43.500,00 zł.

- Uczniowski Klub Sportowy WILGA na zadanie pt.: realizacja w 2022 roku zadania publicznego w zakresie wspierania i upowszechniania kultury fizycznej poprzez wspieranie różnych zainteresowań m.in. sportowych na organizację i udział w rozgrywkach piłki nożnej – 12.000,00 zł.

- Klub Tenisa Stołowego Wijewo na zadanie pt.: szkolenie techniki gry w tenisa stołowego oraz organizacja i udział dzieci i młodzieży w rozgrywkach ligowych i turniejach tenisa stołowego – 4.000,00 zł.

2. na realizację zadań w zakresie porządku i bezpieczeństwa publicznego:

- Ochotnicza Straż Pożarna w Wijewie na zadanie pt. Akademia Strażaka 2022 – 1.000,00 zł

3. na realizację zadań w zakresie kultury, sztuki, ochrony dóbr kultury i dziedzictwa narodowego:

- Ochotnicza Straż Pożarna w Wijewie na zadanie pt.: Uroczystość nadania proporca Młodzieżowej Drużynie Pożarniczej OSP Wijewo – 2.500,00 zł.

Po zakończeniu realizacji zadań organizacje pozarządowe składają sprawozdania z wykonania zadania publicznego, w których przedstawiają opis osiągniętych rezultatów, wykonanych działań oraz rozliczenie wydatków. Pozafinansowe formy współpracy z organizacjami pozarządowymi, to przede wszystkim udostępnianie infrastruktury sportowej dla klubów sportowych w postaci kompleksu sportowego ORLIK i boiska gminnego w Wijewie wraz z zapleczem.

### 3.6. Kultura i sport

Głównym ośrodkiem kultury jest Gminny Ośrodek Kultury w Wijewie (GOK Wijewo). Jednostka ta działa od 26 marca 1991 roku zgodnie z postanowieniem Uchwały Nr XI/52/91 Rady Gminy Wijewo z dnia 26 marca 1991 r. w sprawie utworzenia Gminnego Ośrodka Kultury w Wijewie pod adresem Wijewo, ul. Powstańców Wielkopolskich 19.

GOK Wijewo zarządza następującymi obiektami:

- Wiejski Dom Kultury w Wijewie, Wijewo, ul. Powstańców Wlkp. 19,
- Wiejski Dom Kultury w Brennie, Brenno, ul. Jeziorna 3,
- Wiejski Dom Kultury w Potrzebowie, Potrzebowo 34,
- Wiejski Dom Kultury w Zaborówcju, Zaborówiec, ul. Powstańców Wlkp. 14,
- Świetlica Wiejska w Radomyślu, Radomyśl 11

Do głównych zadań Ośrodka wg. statutu należy w szczególności:

1. organizowanie różnorodnych form edukacji kulturalnej i wychowania przez sztukę, szczególnie wśród dzieci i młodzieży,
2. tworzenie warunków i inspirowanie dla profesjonalnej i amatorskiej twórczości artystycznej i rekreacyjnej, kół zainteresowań, klubów, ognisk, sekcji i zespołów,
3. organizowanie spektakli, koncertów, wystaw, odczytów, imprez artystycznych i rozrywkowych, turystycznych, sportowych, rekreacyjnych, organizowanie loterii,
4. prowadzenie kółek i ognisk artystycznych, klubów oraz współpraca z działaczami i organizacjami społecznym, placówkami oświatowo – wychowawczymi, kulturalnymi, stowarzyszeniami, fundacjami, parafiami, sołectwami, twórcami indywidualnymi itp.,
5. koordynowanie działalności na terenie gminy w zakresie imprez kulturalnych,
6. prowadzenie wynajmu sprzętu,
7. promowanie walorów Gminy Wijewo,
8. utrwalanie tradycji narodowych, patriotycznych i regionalnych,
9. prowadzenie działalności wydawniczej – wydawanie, "Wizji Lokalnej" itp.

W ramach Gminnego Ośrodka Kultury odbywają się zajęcia w sekcjach: grupa mażorettek, grupa cheerleaderek „Alebabki 40+”, zajęcia fitness, zajęcia jogi. Odbywają się również zajęcia plastyczne, zajęcia robótek ręcznych, zajęcia ruchowe dla dzieci.

Gminny Ośrodek Kultury w Wijewie jest również wydawcą informatora Samorządu Gminy Wijewo „Wizja Lokalna” oraz organizatorem cyklicznych imprez wśród których wyróżnia się: Wijewiada, Noc Świętojańska, Bieg Powstańczy w Wijewie, Dożynki Gminne, Bal Wójta.

Na terenie Gminy znajduje dużo sal wiejskich m.in. w m. Wijewo, Brenno, Potrzebowo, Zaborówiec i Radomyśl, przy czym sale w Wijewie, Brennie i Zaborówcju są wyremontowane, a większość pozostałych wymaga remontu. W zakres działalności świetlic wiejskich wchodzi przede wszystkim wynajem sali społeczności lokalnej oraz organizacja imprez rodzinnych.

W ramach Biblioteki w Wijewie działa 1 filia biblioteczna w Brennie.

Działalność promocyjna prowadzona jest poprzez portal Facebook oraz stronę internetową Gminnego Ośrodka Kultury (<https://www.gok.wijewo.pl/>), plakaty, relacje i zapowiedzi w Radio Elka, a także upowszechnianie informacji w lokalnym informatorze „Wizja Lokalna”.

Promocja Gminy Wijewo może być rozszerzana w oparciu o spotkania ze znanymi postaciami z Gminy np. osobami opowiadającymi historię o regionie i znanych osobach.

Infrastrukturę sportową w Gminie Wijewo tworzy Boisko Orlik w miejscowości Wijewo, w skład którego wchodzi boisko do piłki nożnej i tenisa. Ponadto w miejscowościach Wijewo, Brenno Potrzebowo, Zaborówiec zlokalizowane są stadiony piłkarskie.

Gmina Wijewo propaguje aktywność fizyczną wśród najmłodszych poprzez realizację większych inwestycji w Gminie, do których zaliczamy: budowę pumtracku w Brennie (tor do jazdy na rowerach, ewentualnie rolkach, deskorolkach lub hulajnogach), boisko sportowe w Brennie wraz z bieżnią lekkoatletyczną (bieżnią okólną i bieżnią prostą), dwu i czterotorowa dla umożliwienia uprawiania biegów sprinterskich na dystansie 60 m i 150 m.

Gmina Wijewo planuje w najbliższym czasie realizację kolejnych kluczowych inwestycji w tym, m.in. budowę strefy street workout wraz z infrastrukturą towarzyszącą w miejscowości Brenno czy siłownię zewnętrzną w Zaborówcu.

Atrakcyjną formą rozwijania kultury fizycznej są też siłownie zewnętrzne, które poza Wijewem znajdują się m.in. w Brennie, Miastku, Radomyślu.

Poza piłką nożną, w Gminie Wijewo rozwijane są takie dyscypliny sportu jak np. judo, tenis stołowy czy sporty wodne, do uprawiania których w Gminie występują bardzo dobre predyspozycje. Warunki przyrodnicze stwarzają także potencjał do jeszcze szerszego rozwoju dyscyplin sportowych, w tym kajakarstwa.

**Spis Rysunków**

Rysunek 1 Etapy procesu prac na Strategią Rozwoju.....	8
Rysunek 2 Obowiązujące miejscowe plany zagospodarowania przestrzennego według stanu na 01.09.2023 r.....	13
Rysunek 3 Obszary strategicznej interwencji w Wielkopolsce o indykatywnym zasięgu.....	34
Rysunek 4 Lokalizacja Gminy Wijewo na tle gmin sąsiadujących.....	41
Rysunek 5 Mapa tras rowerowych.....	52

**Spis Tabel**

Tabela 1 Analiza SWOT – silne i słabe strony.....	18
Tabela 2 Analiza SWOT- szanse i zagrożenia .....	18
Tabela 3 Cele strategiczne i operacyjne .....	21
Tabela 4 Cel strategiczny nr 1 .....	25
Tabela 5 Cel strategiczny nr 2 .....	28
Tabela 6 spójność celów strategicznych i operacyjnych zawierających się w Strategii Rozwoju Gminy Wijewo na lata 2024-2034 ze Strategią rozwoju województwa wielkopolskiego do 2030 roku.....	33
<i>Tabela 7 Prognozowane środki budżetowe w okresie realizacji Strategii w zł .....</i>	<i>37</i>
Tabela 8 Zmiany Liczby Ludności w Gminie Wijewo w latach 2018-2022 na tle wybranych jednostek.....	58
Tabela 9 Przyrost naturalny mieszkańców w Gminie Wijewo na tle wybranych jednostek.....	60
Tabela 10 Przedszkole.....	60
Tabela 11 Szkoły.....	61
Tabela 12 Wyniki egzaminu Ósmoklasistów.....	62
Tabela 13 Placówki medyczne na terenie Gminy Wijewo.....	63
Tabela 14 Apteki.....	64
Tabela 15 Programy profilaktyczne.....	64
Tabela 16 Zestawienie liczby rodzin oraz osób objęta pomocą społeczną w latach 2017-2021 w Gminie Wijewo.....	66

**Spis wykresów**

Wykres 1 Pożądane priorytety rozwojowe według ankietowanych.....	16
Wykres 2 Rozkład podmiotów gospodarki narodowej według klas wielkości .....	53
Wykres 3 Podmioty gospodarki narodowej posiadające osobowość prawną wpisane do rejestru REGON według formy prawnej.....	54
Wykres 4 Osoby fizyczne prowadzące działalność gospodarczą według sekcji PKD 2007... ..	54
Wykres 5 Szacunkowa stopa bezrobocia rejestrowanego.....	55
Wykres 6 Dochód ogółem na 1 mieszkańca w latach 2017-2022 .....	55
Wykres 7 Dochody z tytułu podatku dochodowego od osób fizycznych oraz z tytułu podatku od nieruchomości mające największy udział w dochodach własnych Gminy Wijewo, w latach 2017-2022.....	56
Wykres 8 Udział wydatków inwestycyjnych w wydatkach ogółem Gminy Wijewo na tle powiatu leszczyńskiego i województwa wielkopolskiego .....	57
Wykres 9 Zameldowania i wymeldowania mieszkańców Gminy Wijewo w roku 2021 z podziałem na rodzaj płci.....	58
Wykres 10 Struktura wiekowa mieszkańców Gminy Wijewo w 2021 r .....	59
Wykres 11 Produkcyjne grupy wieku.....	59
Wykres 12 Przestępstwa stwierdzone (oszacowane) w Gminie Wijewo w latach 2012-2022.....	67
Wykres 13 Wskaźniki wykrywalności sprawców.....	68



Wykres 14 Wypadki drogowe w Gminie Wijewo..... 68

## Załącznik 2: Wzór ankiety

### **ANKIETA- Strategia rozwoju Gminy Wijewo na lata 2024-2034.**

Szanowni Państwo, W związku z przygotowaniem Strategii rozwoju Gminy Wijewo na lata 2023-2033, zwracamy się z prośbą o wypełnienie ankiety. Ankieta jest anonimowa. Dziękujemy Państwu za udział w zbieraniu danych, Państwa opinia i uwagi pomogą zaplanować działania, niezbędne do rozwoju naszej Gminy!

#### **Część I**

1. Proszę o wpisanie znaku X w odpowiednie pola poniższej tabeli. W przyjętej skali 1 oznacza najniższą, natomiast 5 najwyższą ocenę.

<b>SPOŁECZEŃSTWO</b>						
<b>Jak oceniasz?</b>	Nie dotyczy/Nie mam zdania	1	2	3	4	5
Aktywność mieszkańców na rzecz gminy?						
Skuteczność działania pomocy społecznej?						
Dostęp do podstawowej opieki medycznej?						
Dostęp do specjalistycznej opieki medycznej?						
Dostęp do żłobków / klubów malucha?						
Wsparcie osób starszych oferowane przez gminę (DPS, Klub Seniora)?						
Wsparcie osób niesamodzielnich?						
Zadowolenie z usług świadczonych przez Urząd Gminy?						
Bezpieczeństwo publiczne na terenie gminy?						
Funkcjonalność budynków administracji publicznej?						
<b>GOSPODARKA</b>						
<b>Jak oceniasz?</b>	Nie dotyczy/Nie mam zdania	1	2	3	4	5
Atrakcyjność inwestycyjną obszaru gminy?						

Możliwość uzyskania zatrudnienia na terenie gminy?						
Warunki prowadzenia i rozwijania działalności gospodarczej na terenie gminy?						
Funkcjonowanie transportu zbiorowego na terenie gminy?						
Połączenia komunikacyjne z innymi gminami i miastami?						
Dostępność usług na terenie Gminy?						
Perspektywy rozwojowe działalności rolniczej w Gminie?						
Konkurencyjność gminy jako miejsca zamieszkania i lokalizacji inwestycji?						
Konkurencyjność przedsiębiorstw na rynku lokalnym?						
<b>ŚRODOWISKO I PRZESTRZEŃ</b>						
<b>Jak oceniasz?</b>	Nie dotyczy/Nie mam zdania	1	2	3	4	5
Estetykę swojej gminy?						
Jakość powietrza w gminie?						
Ofertę gminy w działaniach wspierających ochronę środowiska?						
Czystość wód powierzchniowych i terenów przylegających?						
Infrastrukturę melioracji szczegółowej (rowy, sieć, drenarska, przepusty itp.)?						
Czystość terenów zieleni (lasów, parków)?						
Świadomość ekologiczną mieszkańców?						
System odbioru odpadów na terenie gminy?						
Efektywność zagospodarowania przestrzeni w gminie (czy tereny są wykorzystywane optymalnie)?						
Walory środowiska przyrodniczego w gminie?						
Rozwój odnawialnych źródeł						

energii na terenie gminy?						
<b>INFRASTRUKTURA TECHNICZNA</b>						
<b>Jak oceniasz?</b>	Nie dotyczy/Nie mam zdania	1	2	3	4	5
Stan dróg w gminie?						
Małą infrastrukturę drogową (chodniki, oświetlenie, przystanki, itp)?						
Bezpieczeństwo przy głównych drogach w związku z ruchem aut osobowych i ciężarowych?						
Jakość sieci wodociągowej?						
Jakość sieci kanalizacyjnej?						
Dostęp do Internetu w gminie?						
<b>TURYSTYKA I REKREACJA</b>						
<b>Jak oceniasz?</b>	Nie dotyczy/Nie mam zdania	1	2	3	4	5
Atrakcyjność turystyczną gminy?						
Poziom bazy sportowo-rekreacyjnej w gminie?						
Poziom bazy turystyczno-wypoczynkowej?						
Poziom bazy gastronomicznej?						
Wyposażenie placów zabaw i siłowni zewnętrznych?						
System ścieżek rowerowych?						
Ofertę spędzania wolnego czasu na terenie gminy dla dzieci?						
Ofertę spędzania wolnego czasu na terenie gminy dla młodzieży?						
Ofertę spędzania wolnego czasu na terenie gminy dla dorosłych?						
Ofertę spędzania wolnego czasu na terenie gminy dla seniorów?						
Działania promocyjne gminy, mające na celu pozyskanie potencjalnych turystów?						
<b>EDUKACJA I KULTURA</b>						

<b>Jak oceniasz?</b>	Nie dotyczy/Nie mam zdania	1	2	3	4	5
Dostęp do edukacji przedszkolnej?						
Jakość edukacji przedszkolnej w gminie?						
Jakość infrastruktury przedszkolnej na terenie gminy?						
Dostęp do edukacji w szkołach podstawowych?						
Jakość edukacji w szkołach podstawowych w gminie?						
Jakość infrastruktury w szkołach podstawowych (sale lekcyjne, sale sportowe, wyposażenie pracowni szkolnych, szatnie, inne)?						
Dostęp do edukacji w szkołach ponadpodstawowych (w tym dojazd)?						
Jakość edukacji w szkołach ponadpodstawowych w gminie?						
Jakość infrastruktury w szkołach ponadpodstawowych (sale lekcyjne, sale sportowe, wyposażenie pracowni szkolnych, szatnie, inne)?						
Wsparcie dla uczniów zdolnych w szkołach na terenie gminy?						
Wsparcie dla uczniów z trudnościami w nauce w szkołach na terenie gminy?						
Dodatkową ofertę (kółka zainteresowań, klasy sportowe, dodatkowe zajęcia itp.) w szkołach na terenie gminy?						
Organizację dowozu dzieci do szkół?						
Dojazd do szkół ponadpodstawowych?						
Jakość i różnorodność wydarzeń kulturalno-rozrywkowych w gminie?						
Dostęp do obiektów kulturalnych w gminie? (godziny i dni otwarcia, itp.)						
Działalność domu kultury i						

## biblioteki?

2. Proszę o zaznaczenie 5 aspektów, które są najistotniejsze do poprawy w gminie w ciągu najbliższych lat:

- poprawa infrastruktury drogowej (chodników, dróg)
- poprawa funkcjonowania transportu zbiorowego
- rozbudowa ścieżek pieszo-rowerowych
- rozbudowa oświetlenie ulicznego
- rozwój infrastruktury sportowej
- budowa i modernizacja sieci wodociągowej
- budowa sieci kanalizacji sanitarnej oraz przydomowych oczyszczalni ścieków
- budowa sieci gazowej
- budowa i modernizacja świetlic wiejskich
- rozwój przedsiębiorczości/ ułatwienie zakładania i prowadzenia działalności gospodarczej
- poprawa poziomu czystości wód powierzchniowych i podziemnych
- poprawa funkcjonowania gospodarki odpadami na terenie gminy
- zwiększenie dostępu do Internetu
- wsparcie dla budowy instalacji pozyskujących energię odnawialną ze słońca, wiatru, biomasy
- stworzenie miejsc opieki nad osobami starszymi i niepełnosprawnymi
- poprawa dostępu do usług medycznych
- zmniejszenie bezrobocia
- promocja gminy
- inwestycje w rozwój turystyki
- podniesienie poziomu nauczania w szkołach podstawowych
- zwiększenie dostępności przedszkoli
- zajęcia pozalekcyjne dla dzieci i młodzieży
- poprawa bezpieczeństwa publicznego
- rozwój kultury
- aktywizacja osób starszych
- inne .....

3. Co Pani/Pana zdaniem powinno być wizytówką gminy?

.....  
.....  
.....  
.....

4. Jak widzi Pan/Pani Gminę Wijewo za 10 lat?

.....  
.....  
.....  
.....

5. Co powinno być źródłem dochodu mieszkańców?

.....  
.....  
.....  
.....

## Część II

### Metryczka

Płeć:  kobieta  mężczyzna

Wiek:  poniżej 18 lat  46-55 lat  18-25 lat  56-65 lat  26-35 lat

36-45 lat  powyżej 65 lat

### Zatrudnienie:

uczeń/student  rolnik  przedsiębiorca  osoba pracująca

osoba bezrobotna  emeryt/ rencista  inne (jakie?) .....

### Zamieszkanie:

jestem mieszkańcem gminy  nie jestem mieszkańcem gminy

## Załącznik 3: Tabela ewaluacyjna

### CEL STRATEGICZNY I: Stworzenie optymalnych i bezpiecznych warunków dla mieszkańców Gminy Wijewo.

Cel operacyjny	Kierunki działań	Jednostka odpowiedzialna	Planowany termin wykonania	Faktyczny termin wykonania	Realizacja (TAK/NIE)
<b>1.1 Poprawa bezpieczeństwa na terenie Gminy.</b>	•Modernizacja i rozbudowa monitoringu gminnego.				
	•Zapewnienie wysokiego poziomu bezpieczeństwa na drogach gminnych poprzez zastosowanie odpowiednich rozwiązań technicznych.				
	•Rozbudowa dróg, chodników oraz oświetlenia.				
<b>1.2 Utrzymanie dobrej jakości wód powierzchniowych i podziemnych poprzez uporządkowaną gospodarkę wodnościekową.</b>	•Uporządkowanie gospodarki wodno-ściekowej poprzez rozbudowę lub budowę nowej sieci kanalizacyjnej oraz modernizację / budowę nowych oczyszczalni ścieków; modernizacja sieci wodociągowej.				
	•Współpraca z PGW Wody Polskie oraz uczelniami wyższymi, w celu zbadania przyczyn zanieczyszczenia jezior oraz możliwości przeciwdziałania				
<b>1.3.Zwiększenie dostępności do usług medycznych.</b>	•Tworzenie nowych budynków gospodarczych z myślą o tworzeniu dostępu do różnych gabinetów specjalistycznych.				

	•Utworzenie kompleksu rehabilitacyjno – sportowego.				
	•Tworzenie ścieżek sensorycznych, fizjoterapeutycznych - uzdrowiska				

**CEL STRATEGICZNY II: Dążenie do zrównoważonego, dynamicznego rozwoju gminy z wykorzystaniem istniejących możliwości społeczno - gospodarczych, walorów przyrodniczych i turystycznych gminy Wijewo z poszanowaniem ochrony środowiska.**

Cel operacyjny	Kierunki działań	Jednostka odpowiedzialna	Planowany termin wykonania	Faktyczny termin wykonania	Realizacja (TAK/NIE)
<b>2.1 Stworzenie warunków do powstawania nowych miejsc pracy, wsparcie tworzenia i rozwijania się przedsiębiorstw.</b>	•Aktualizacja Studium uwarunkowań i kierunków zagospodarowania przestrzennego, wynikająca z bieżącej oceny jego aktualności.				
	•Opracowanie miejscowych planów zagospodarowania przestrzennego dla obszarów priorytetowych.				
<b>2.2. Rozwój i podniesienie standardów infrastruktury turystycznej i rekreacyjnej.</b>	•Budowa, modernizacja i rozbudowa szlaków turystycznych, w tym: rowerowych, pieszych, konnych, wodnych.				
	•Rozbudowa infrastruktury i obiektów turystyczno-rekreacyjnych.				



	<ul style="list-style-type: none"> <li>•Organizacja wydarzeń upamiętniających historię Gminy.</li> </ul>				
	<ul style="list-style-type: none"> <li>•Tworzenie miejsc o tematyce historii i tradycji Gminy.</li> </ul>				
<b>2.3. Wsparcie przedsiębiorców i stworzenie warunków do powstawania nowych miejsc pracy</b>	<ul style="list-style-type: none"> <li>•Prowadzenie programów przyczyniających się do ochrony powietrza i innych zasobów naturalnych oraz kształtujących postawy przyjazne środowisku, w tym edukacyjnych i infrastrukturalnych.</li> </ul>				
	<ul style="list-style-type: none"> <li>•Prowadzenie różnych działań z zakresu edukacji ekologicznej, skierowanej i dostosowanej do wszystkich grup społecznych.</li> </ul>				
	<ul style="list-style-type: none"> <li>•Uporządkowanie i podniesienie poziomu gospodarki odpadami na terenie Gminy</li> </ul>				